

DAVID XL GREEN

SERVED BY
BREW|LOCK

Brewlock – manual de utilizare



Cuprins

1.	Safety instructions and warnings	3
1.1	Generalități	3
1.2	Zonele frigiderului	3
1.3	Contactul cu clienții	3
2.	Introducere	4
3.	Note privind eliminarea	4
4.	Domeniul de utilizare al aparatului	4
5.	Clasa de climă	4
6.	Pregătirea	4
6.1	Instalarea	4
6.2	Conectarea la rețeaua electrică	4
6.3	Pornirea și oprirea aparatului	5
6.4	Ventilația	5
6.5	Compressor	5
7.	Descrierea aparatului și a echipamentelor	6
7.1	Varianta încorporată	6
7.2	Varianta mobilă	6
8.	Utilizarea aparatului	7
8.1	Turnarea berii	7
8.2	Scoaterea butoiului	7
8.3	Instalarea butoiului	7
8.4	Prerăcirea butoiului	7
8.5	Curățarea	8
8.6	Mesajele de alarmă	8
9.	Oprirea aparatului	8
10.	Specificații tehnice	8
11.	Remediarea problemelor	9
11.1	Remediarea problemelor la frigider	9
11.2	Remediarea problemelor la compresor	9

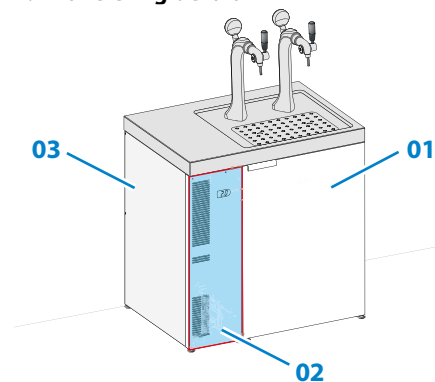
1. Instrucțiuni și avertismente privind siguranța

1.1 General

- Pentru a preveni accidentarea și deteriorarea unității, se recomandă despachetarea și montarea aparatului de către două persoane.
- În cazul în care aparatul este deteriorat la livrare, contactați imediat furnizorul înainte de a efectua conectarea la rețeaua electrică.
- Pentru a garanta funcționarea în siguranță, asigurați-vă că aparatul este montat și conectat conform descrierii din acest manual de instalare.
- Deconectați aparatul de la rețeaua electrică dacă se produce vreo defecțiune. Scoateți ștecărul, opriți aparatul sau scoateți siguranța fuzibilă.
- Când deconectați aparatul, trageți de ștecăr, nu de cablu.
- Orice reparații și intervenții asupra aparatului trebuie efectuate numai de către departamentul de service pentru clienți, deoarece lucrările neautorizate ar putea avea consecințe deosebit de periculoase pentru utilizator. Aceeași recomandare este valabilă și pentru înlocuirea cablului de alimentare cu energie electrică.
- Nu utilizați niciodată acest aparat dacă este deteriorat cablul de alimentare cu energie electrică. În cazul în care cablul de alimentare este deteriorat, acesta trebuie înlocuit imediat.
- Nu lăsați să pătrundă în aparat flăcări deschise sau surse de aprindere. Când transportați și curățați aparatul, aveți grijă să nu fie deteriorat circuitul de refrigerare. În caz de deteriorare, asigurați-vă că nu există surse de aprindere în apropiere și mențineți încăperea bine ventilată.
- Aparatul nu este potrivit pentru utilizarea în spații cu risc de explozie.
- Nu stați pe soclu, pe sertare sau pe uși și nu le utilizați ca suport pentru nimic altceva.
- Acest aparat nu este destinat utilizării de către persoane (inclusiv copii) cu capacități fizice, senzoriale sau mintale reduse sau care nu posedă experiență și cunoștințe suficiente, decât dacă persoanele respective au beneficiat de supraveghere sau instruire inițială cu privire la utilizarea aparatului din partea unei persoane responsabile de siguranța acestora. Copiii trebuie supravegheați pentru a avea certitudinea că aceștia nu se joacă cu aparatul.
- Dacă aveți un aparat care se poate încuia, nu păstrați cheia în apropierea aparatului sau la îndemâna copiilor.
- Accesul în zona de service este permis numai persoanelor care au cunoștințe și experiență practică în ceea ce privește aparatul.
- Aparatul trebuie instalat numai în locații în care utilizarea și întreținerea acestuia sunt accesibile numai personalului instruit.
- Nu consumați alimente care au fost depozitate prea mult timp, deoarece acestea pot provoca toxiiinfecție alimentară.
- Evitați contactul prelungit dintre piele și suprafețele reci sau alimentele răcite/congelate. Acesta poate cauza durere, amortire și degerături. În caz de contact prelungit cu pielea, se recomandă luarea unor măsuri de protecție, cum ar fi purtarea unor mănuși.

- Nu utilizați aparate electrice în interiorul acestui aparat.
- Nu depozitați în aparat substanțe explozibile sau spray-uri pe bază de substanțe combustibile, cum sunt butanul, propanul, pentanul etc. Componentele electrice pot cauza aprinderea gazului scurs. Puteți identifica spray-urile respective citind lista ingredientelor sau cu ajutorul simbolului de flăcără.
- Aparatul este conceput spre a fi utilizat în spații închise. Nu utilizați aparatul în aer liber sau în spații în care acesta este expus la stropi de apă sau la condiții de umiditate.
- Aparatul nu se pretează la instalarea într-un spațiu în care s-ar putea utiliza un jet de apă.
- Lămpile speciale (becuri, leduri, tuburi fluorescente) din aparat au rolul de a ilumina interiorul aparatului și nu sunt potrivite pentru iluminarea încăperii.
- Altitudinea de instalare maximă pentru utilizarea sistemului David: 2 km deasupra nivelului mării.
- Manipulați cu grijă instalația pentru bere la draft David.
- Coloana iluminată (cu leduri) se poate utiliza numai împreună cu adaptorul de iluminare intern al aparatului.

1.2 Zonele frigiderului



Legendă

- 01 Zona utilizatorului/dulapul
- 02 Zona de service din spatele capacului frontal (din tablă)
- 03 Casetă de răcire

1.3 Contactul cu clienții

Când luați legătura cu furnizorul sau cu departamentul de service, vă rugăm să menționați modelul și seria aparatului. Ambele sunt indicate pe eticheta de tip vizibilă în interiorul dulapului de răcire.

Puteți descărca manualul de utilizare pentru aparatul dumneavoastră de pe site-ul Heineken (www.draughtsystems.heineken.com).

2. Introducere

Instalația de bere la draft David XL Green a fost concepută anume pentru a putea utiliza simplu două butoaie de bere în condiții corespunzătoare de răcire și igienă.

Noul sistem de refrigerare asigură răcirea rapidă a butoaielor (calde) instalate recent, precum și menținerea la o temperatură scăzută a capului de servire și a tubului de bere chiar și la temperaturi ambiante ridicate.

Sistemul frigorific utilizează agent frigorific pe bază de hidrocarburi și componente deosebit de eficiente, pentru a reduce consumul energetic și impactul asupra mediului.

Acest manual de utilizare conține instrucțiuni privind instalarea sistemului de bere la draft (în versiunea încorporată sau mobilă). De asemenea, în acest manual veți găsi regulile de siguranță pe care trebuie să le respectați la instalarea aparatului. Păstrați mereu la îndemână acest manual, pentru a-l putea consulta când este necesar.

Citiți manualul de utilizare înainte de a instala pentru prima dată sistemul.

3. Note privind eliminarea

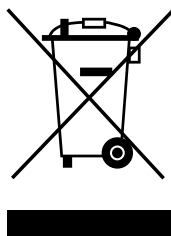
Nu lăsați materialele de ambalare la îndemâna copiilor – foliile și pungile din polietilenă pot provoca asfixiere!



- Returnați ambalajul la un punct de colectare oficial.

Aparatul dumneavoastră vechi: Acesta conține materiale reutilizabile și trebuie eliminat în mod corespunzător – nu îl aruncați pur și simplu împreună cu deșeurile menajere nesortate.

- Luați măsuri pentru a vă asigura că aparatele pe care le veți elimina sunt inutilizabile: Îndepărtați ștecărul, tăiați cablul de conectare și asigurați-vă că încuietorea nu mai funcționează, astfel încât copiii să nu se poată bloca înăuntru.
- Asigurați-vă că circuitul de refrigerare nu este deteriorat atunci când aparatul care nu mai este necesar este luat în vederea eliminării.
- Detaliile privind agentul frigorific se găsesc pe plăcuța de tip.
- Aparatele care nu mai sunt necesare trebuie eliminate într-o manieră profesionistă și adecvată, în conformitate cu reglementările și legile locale actuale.



4. Domeniul de utilizare al aparatului

- Aparatul este adecvat numai pentru răcirea butoaielor de bere și a butoaielor de băuturi nealcoolice sau cu conținut redus de alcool.
- În cazul răcirii alimentelor comerciale trebuie respectate reglementările statutare relevante.
- Aparatul nu este adecvat pentru depozitarea și răcirea produselor farmaceutice, a sângelui, a plasmelor, a preparatelor de laborator sau a unor substanțe și produse similare care fac obiectul Directivei 2007/47/CE privind dispozitivele medicale.
- Orice utilizare inadecvată a aparatului poate duce la deteriorarea sau alterarea bunurilor depozitate.
- În plus, aparatul nu este potrivit pentru utilizarea în spații cu risc de explozie.

5. Clasa de climă

Aparatul este reglat pentru a funcționa într-un anumit interval de temperatură ambiantă, conform clasei sale de climă. Acest interval de temperatură nu trebuie depășit.

	Temperaturi ambiante	Umiditate relativă
Un singur / două robinet	+10 °C to +38 °C	75% RH

6. Pregătirea

6.1 Instalarea

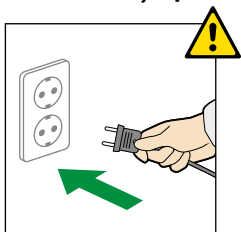
- Nu poziționați aparatul într-un loc în care este expus la lumină solară directă sau în apropierea unor mașini de gătit, calorifere sau alte surse de căldură similare.
- Pardoseala pe care se sprijină aparatul trebuie să fie orizontală și plană. Utilizați picioarele reglabile pentru a compensa diferențele de nivel ale pardoselii.
- Asigurați-vă întotdeauna că există o ventilație corespunzătoare și că aerul expulzat poate ieși.
- Standardul EN 378 precizează că încăperea în care instalați aparatul trebuie să aibă un volum de 1 m³ la 8 g de agent frigorific R 600a utilizat în aparat, pentru a evita formarea unor amestecuri inflamabile de gaz și aer în încăperea în care se află aparatul în cazul în care există o scurgere în circuitul de refrigerare. Cantitatea de agent frigorific utilizată în aparat este indicată pe plăcuța de tip din interiorul aparatului.
- Nu conectați aparatul la rețeaua electrică împreună cu alte echipamente folosind un prelungitor – există riscul de supraîncălzire.
- Înainte de a deplasa aparatul într-o altă poziție, aveți grijă să deconectați ștecărul de la rețeaua electrică.

6.2 Conectarea la rețeaua electrică

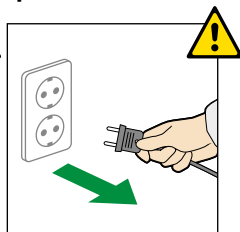
Conectați aparatul folosind un ansamblu de priză și ștecăr împământat corespunzător și prevăzut cu siguranță fuzibilă.



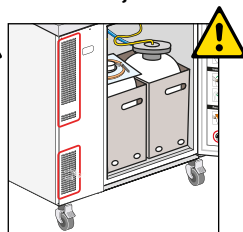
Sursa de alimentare (c.a.) și tensiunea din punctul de funcționare trebuie să corespundă cu datele indicate pe plăcuța de tip. Priza electrică trebuie prevăzută cu o siguranță fuzibilă de 10 A sau de valoare mai mare (maximum 16 A), trebuie să fie la distanță de partea posterioară a aparatului și trebuie să fie ușor accesibilă. Ștecărul trebuie să fie accesibil și după încorporarea aparatului.

6.3 Pornirea și oprirea aparatului**Pentru a porni aparatul:**

Conectați aparatul la rețeaua electrică – aparatul este pornit.

**Pentru a opri aparatul:**

Scoateți ștecărul din priză.

6.4 Ventilația**Mențineți mereu deschisă**

grila de ventilație!

Nu blocați fluxul de aer.

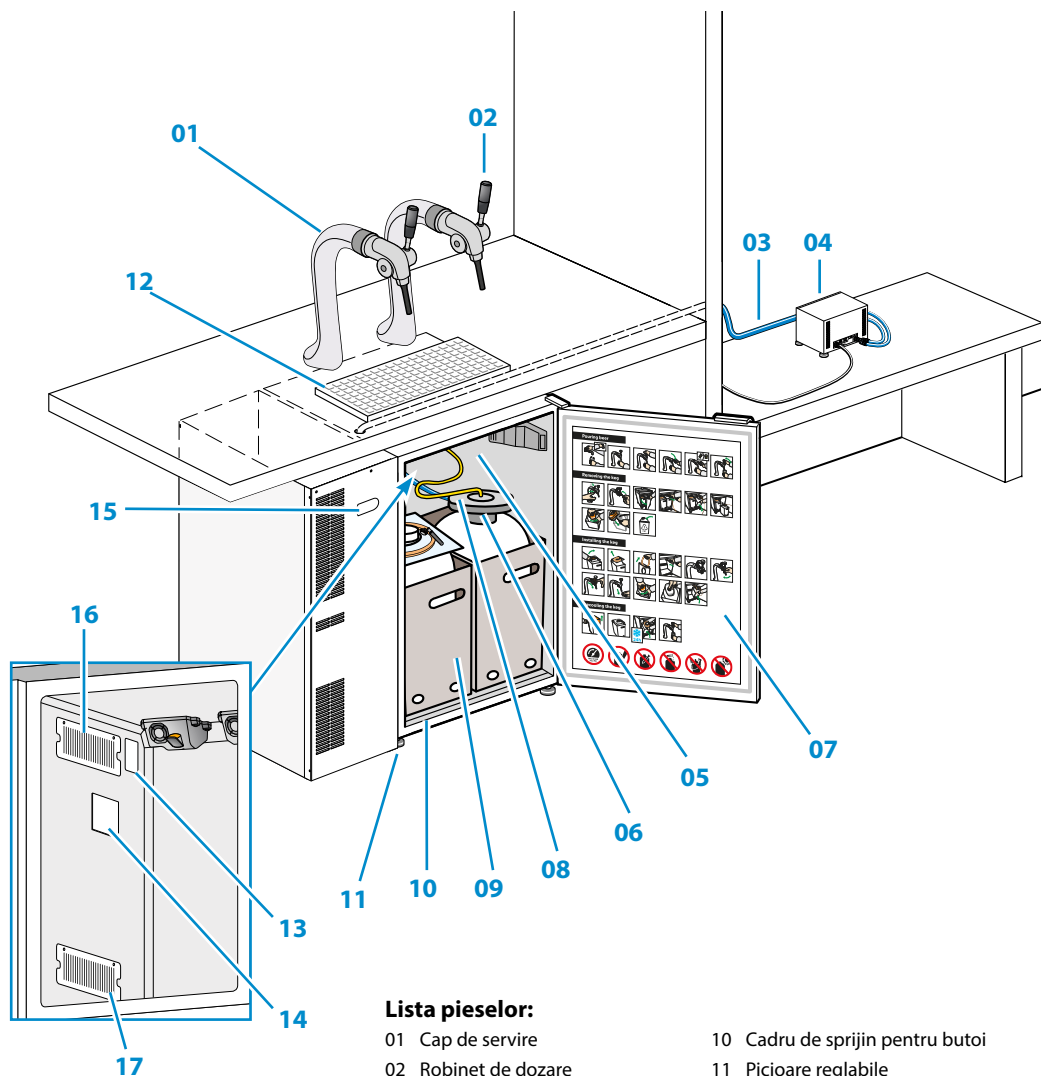
6.5 Compresorul

Pentru instrucțiuni specifice, consultați:

1. pentru instalații prezentate în 7.2
 - Manual de instalare și de utilizare DSMC – upgrade
2. pentru instalații prezentate în 7.1
 - Instrucțiuni de lucru 079XE-001-OA
 - Manual de instalare și de utilizare DSCU

7. Descrierea aparatului și a echipamentelor

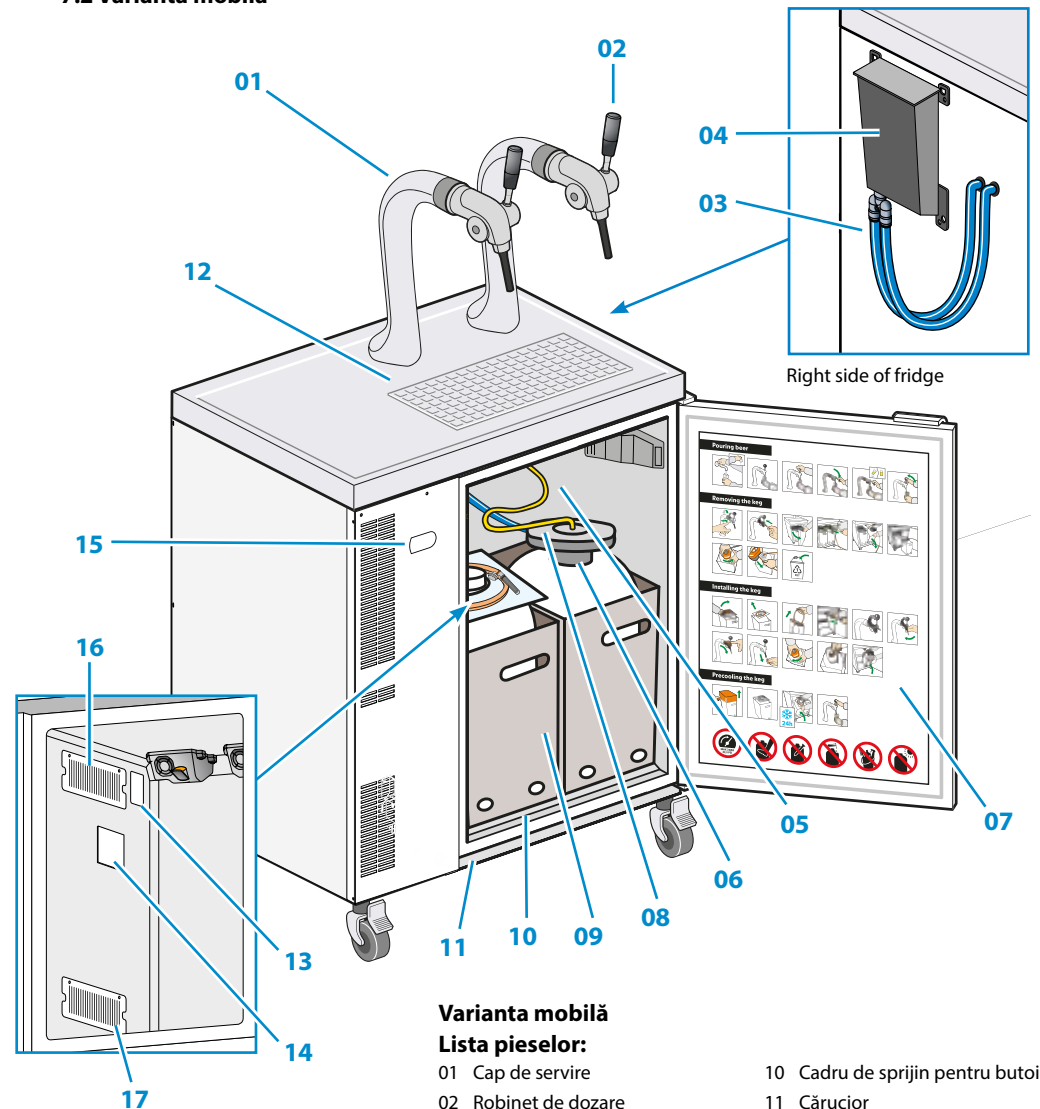
7.1 Varianta încorporată



Lista pieselor:

- | | |
|--|---------------------------------------|
| 01 Cap de servire | 10 Cadru de sprijin pentru butoi |
| 02 Robinet de dozare | 11 Picioare reglabile |
| 03 Furtun de aer | 12 Tăviță pentru captarea picăturilor |
| 04 Compresor | 13 Plăcuță de tip |
| 05 Partea de intrare a tubului de bere | 14 lumină de la frigider |
| 06 Cuplă de aer | 15 Afișaj controler |
| 07 Autocolant informativ | 16 Grilă de ventilație |
| 08 Tub de bere | 17 Grilă de ventilație (detașabilă) |
| 09 Butoi de bere | |

7.2 Varianta mobilă



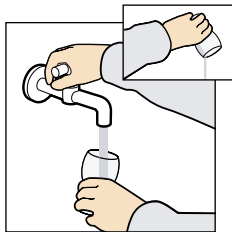
Varianta mobilă

Lista pieselor:

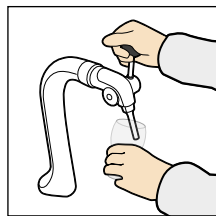
- | | |
|--|---------------------------------------|
| 01 Cap de servire | 10 Cadru de sprijin pentru butoi |
| 02 Robinet de dozare | 11 Cărucior |
| 03 Furtun de aer | 12 Tăviță pentru captarea picăturilor |
| 04 Compresor | 13 Plăcuță de tip |
| 05 Partea de intrare a tubului de bere | 14 lumină de la frigider |
| 06 Cuplă de aer | 15 Afișaj controler |
| 07 Autocolant informativ | 16 Grilă de ventilație |
| 08 Tub de bere | 17 Grilă de ventilație (detașabilă) |
| 09 Butoi de bere | |

8. Utilizarea aparatului

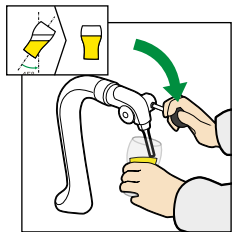
8.1 Turnarea berii



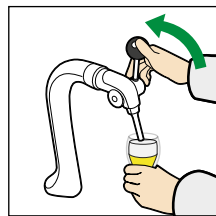
1. Utilizați întotdeauna pahare clătite cu apă



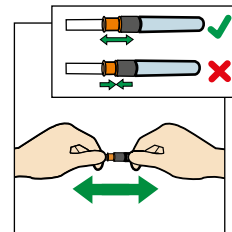
2. Țineți paharul înclinat



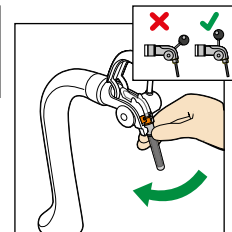
3. Deschideți robinetul
4. Turnați berea



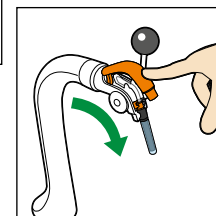
5. Închideți robinetul când paharul este plin. Noroc!



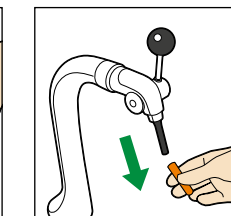
5. Verificați duza de bere



6. Introduceți duza de bere în robinetul de dozare

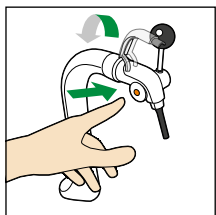


7. Închideți robinetul de dozare

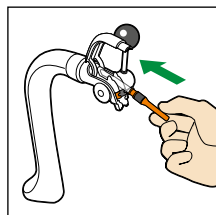


8. Scoateți capacul igienic

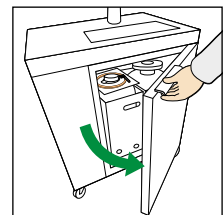
8.2 Scoaterea butoiului



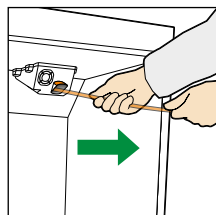
1. Apăsăți butonul pentru a deschide robinetul de dozare



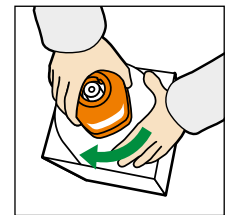
2. Decuplați duza de bere



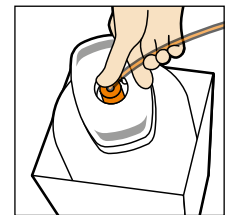
3. Deschideți frigiderul



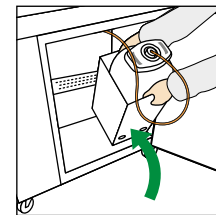
4. Detașați linia de bere



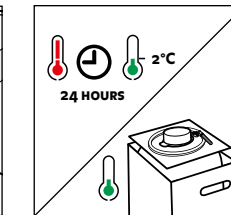
9. Montați instrumentul de dozare



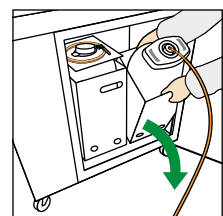
10. Montați linia de bere în Airkeg



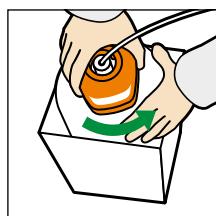
11. Introduceți Airkeg în frigider



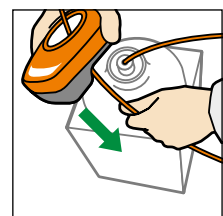
12. Utilizați un butoi prerăcit sau așteptați 24 de ore înainte de a turna berea



5. Scoateți butoiul



6. Deconectați instrumentul de dozare

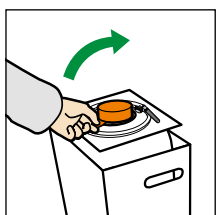


7. Scoateți linia de bere din Airkeg

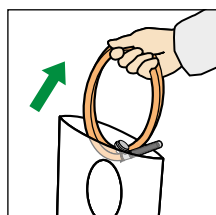


8. Reciclați Airkeg

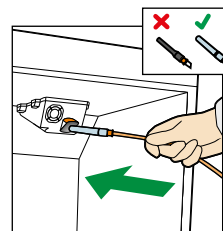
8.3 Instalarea butoiului



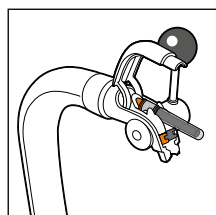
1. Scoateți capacul



2. Despachetați linia de bere

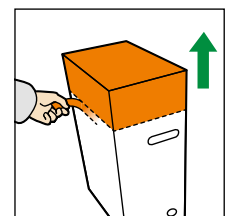


3. Introduceți tubul de bere cu capac igienic

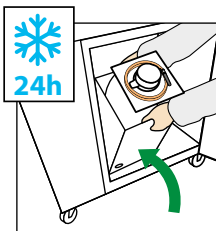
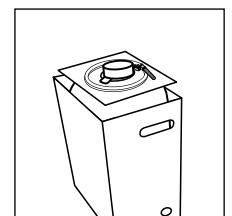


4. Împingeți până când se vede la robinetul de dozare

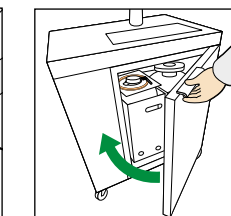
8.4 Prerăcirea butoiului



1. Îndepărtați partea de sus a ambalajului



2. Introduceți Airkeg în frigider

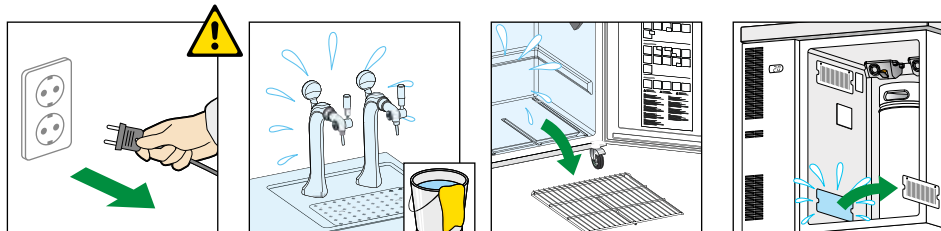


Închideți



8. UTILIZAREA APARATULUI

8.5 Curățarea



Înainte de curățare, opriți întotdeauna aparatul.

Curățarea

Scoateți cadrul de sprijin pentru butoi

Scoateți grila de ventilare pentru a curăța orificiul de scurgere

- **Nu dezasamblați sistemul de dozare. Nu deschideți aparatul. În caz de probleme, contactați furnizorul.**
- **Înainte de curățare, opriți întotdeauna aparatul. Deconectați ștecărul de la rețeaua electrică sau scoateți/deșurubați siguranța fuzibilă.**
- **Nu utilizați dispozitive de curățare cu aburi, deoarece există risc de accidentare și de deteriorare.**



- Curățați interiorul, piesele echipamentului și fețele exterioare cu apă caldă și puțin detergent. Nu utilizați agenți de curățare abrazivi sau solvenți chimici.
- Aveți grijă să nu pătrundă deloc apă de curățare în componentele electrice sau în grila de ventilare.
- Curățați orificiul de scurgere din compartimentul frigiderului folosind un obiect subțire, cum ar fi un bețișor pentru urechi sau un instrument similar.
- Nu deteriorați și nu îndepărtați plăcuța de tip de pe interiorul aparatului. Aceasta este foarte importantă pentru operațiile de service.
- Aparatul trebuie curățat de 2 ori pe an
- Aproximativ o dată sau de 2 ori pe an, grila aparatului frigorific trebuie demontată pentru a curăța de praf sistemul de conducte al aparatului frigorific.
- Curățarea prelungește durata de viață a aparatului și influențează performanțele și consumul de energie electrică. Pentru curățare poate fi necesară utilizarea unei perii moi sau a unui aspirator de praf.

8.6 Mesajele de alarmă

Aparatul are o alarmă care sună dacă ușa a rămas deschisă mai mult de 2 minute. Închideți ușa pentru a opri alarma. Asigurați-vă că sunt poziționate corect ambele butoaie.

9. Oprirea aparatului

Dacă aparatul trebuie oprit pentru orice perioadă de timp, opriți-l de la întrerupător și deconectați ștecărul sau scoateți siguranța fuzibilă. Curățați aparatul și lăsați ușa deschisă pentru a preveni formarea unui miros neplăcut. Aparatul respectă reglementările relevante în materie de siguranță și directivele 2004/108/CE și 2006/95/CE ale Comisiei Europene.

10. Specificații tehnice

Specificații tehnice privind instalația de bere la draft David XL

Dimensiunile exterioare ale frigiderului (excluzând mânerul ușii)	836 x 858 x 597 mm (înălțime x lățime x adâncime)
Dimensiunile minime încorporate	870 x 875 x 600 mm (înălțime x lățime x adâncime)
Rețeaua electrică	A se vedea eticheta din interiorul frigiderului
Caracteristicile conexiunii electrice	A se vedea eticheta din interiorul frigiderului
Clasa de climă	7
Condițiile de funcționare maxime	+ 38 °C/umiditate relativă 75 % pentru varianta
Condițiile de funcționare minime	+ 10 °C/umiditate relativă 75 %
Intervalul valorilor de referință	între + 0 °C și +6 °C
Valoarea de referință implicită	+ 2 °C (valoarea de referință blocată)
Decongelarea	Compartimentul frigiderului se decongelează automat
Depozitarea butoaielor	2 butoaie de bere David de 20 de litri de dimensiuni specifice
Cooling down time (at 38°C / 75% RH)	Pentru un butoi de bere plin de la +38 °C la +2 °C în maximum 24 de ore
Keg interchange	Mai puțin de 1 minut
Refrigerant	A se vedea eticheta din interiorul frigiderului
Timpul de răcire (la 38 °C/UR 75 %)	Mai puțin de 2,0 kWh/24 h (stare constantă)
Greutatea frigiderului	54 Kg
Nivelul de zgomot	Mai puțin de 50 dB(A)
Temporizarea pornirii	3 minute
Iluminarea dulapului	Bec de 3 wați
Capul de servire	Unu sau două capete de servire cu circulația aerului rece
Robinetul de dozare (DTA)	Unghi de acționare de 15 sau 90 de grade (necesită conectare la tubul de bere de unică folosință)
Cupla de aer	Alimentare cu aer de la compresor pentru a menține presiunea ideală deasupra valorii de echilibru. Supapă de presiune 3,6 bari.
Compresorul	Compresor DSMU – upgrade: reglabil între 0,75 și 1,5 bari Compresor DSCU: reglabil între 0,5 și 3,0 bari
Termenul de valabilitate	30 de zile de la conectarea recipientului de bere
Categoria I.P.	Numai pentru utilizare în spații interioare (IPX0)
Mesajul de alarmă (acustic)	Alarma se va activa dacă ușa rămâne deschisă mai mult de 2 minute sau dacă temperatura dulapului este prea scăzută sau prea ridicată timp de peste 3 ore.
Componente neincluse	• Recipient pentru bere • Tub de bere de unică folosință

11. Remedierea problemelor

11.1 Remedierea problemelor la frigider

Problema	Cauza posibilă	Soluția
Există prea multă spumă	<ul style="list-style-type: none"> Berea nu a stat suficient timp. Berea este prea caldă Frigiderul nu este conectat la rețeaua electrică. Robinetul de dozare nu a fost deschis complet sau a fost deschis prea lent. Există o buclă pe traseul liniei de bere. Setarea compresorului este prea ridicată, debitul de bere este prea ridicat. 	<ul style="list-style-type: none"> Lăsați butoiul să stea timp de 6 ore Verificați ora la care a fost introdus butoiul în frigider. Butoiul trebuie răcit timp de cel puțin 24 de ore. Conectați ștecărul frigiderului la priză și așteptați 24 de ore Trageți maneta spre dumneavoastră cu o singură mișcare rapidă Desfaceți bucla liniei de bere Reduceți presiunea.
Există prea puțină spumă	<ul style="list-style-type: none"> Setarea compresorului este prea scăzută Cupla de aer este deconectată de la butoiul desfăcut 	<ul style="list-style-type: none"> Măriți presiunea peste valoarea de echilibru Nu deconectați niciodată cupla de aer de la un butoi desfăcut
Nu curge (practic) deloc bere din robinet	<ul style="list-style-type: none"> Butoiul nu este conectat corect. Există o buclă pe traseul liniei de bere sau al furtunului. Butoiul este gol. Compresorul este oprit. Cupla de aer nu este activată. 	<ul style="list-style-type: none"> Verificați racordul la butoi, asigurați-vă că este îndepărtat de pe butoi sigiliul (din aluminiu). Desfaceți bucla liniei de bere sau a furtunului. Înlocuiți butoiul. Verificați dacă este pornit compresorul și dacă nu este în modul de avarie (a se vedea manualul compresorului) Cupla de aer nu este rotită corect pe butoi.
Cupla de aer nu este activată	<ul style="list-style-type: none"> Cupla de aer nu este rotită corect pe butoi. 	<ul style="list-style-type: none"> Rotiți cupla de aer în poziția „ON” (pornit)
Berea nu este rece	<ul style="list-style-type: none"> Frigiderul nu este conectat la rețeaua electrică. Butoiul nu s-a răcit suficient timp. 	<ul style="list-style-type: none"> Conectați ștecărul frigiderului la priză și așteptați 12 de ore. Verificați ora la care a fost introdus butoiul în frigider. Butoiul trebuie răcit timp de cel puțin 24 de ore.
Linia de bere este blocată în capul de servire	<ul style="list-style-type: none"> Capacul igienic de pe duză lipsește. Există un blocaj în capul de servire. 	<ul style="list-style-type: none"> Trageți înapoi linia de bere și așezați capacul igienic. (Capacul igienic este necesar pentru montarea tubului de bere de unică folosință.) Contactați furnizorul.
Sună alarma de la ușa	<ul style="list-style-type: none"> Ușa nu este închisă de tot. Temperatura dulapului este prea scăzută sau prea ridicată mai mult de 3 ore. 	<ul style="list-style-type: none"> Asigurați-vă că butoaiile sunt în poziția corectă și închideți ușa. Apăsăți butonul de dezactivare a sunetului pentru a opri alarma. Verificați sistemul. Asigurați-vă că nu este blocat fluxul de aer.
Dacă problemele nu se rezolvă, contactați furnizorul		

11.2 Remedierea problemelor la compresor

Afișajul de stare îi oferă utilizatorului informații privind starea (de avarie) curentă a compresorului. Astfel, utilizatorul poate avea o primă șansă de a identifica problema.

Problema	Cauza posibilă	Soluția
o.P.	<ul style="list-style-type: none"> Presiunea sistemului este prea ridicată. 	<ul style="list-style-type: none"> Verificați dacă există blocaje la furtunurile de aer racordate
u.P.	<ul style="list-style-type: none"> Presiunea sistemului este prea scăzută 	<ul style="list-style-type: none"> Verificați dacă există scurgeri la furtunurile de aer racordate și la cuple
r.o.	<ul style="list-style-type: none"> Compresorul funcționează fără oprire de prea mult timp 	<ul style="list-style-type: none"> Verificați dacă există scurgeri la sistemul de aer racordat Limitați utilizarea compresorului Consultați compania Heineken
o.t.	<ul style="list-style-type: none"> Temperatura compresorului este prea ridicată. 	<ul style="list-style-type: none"> Verificați dacă locul în care se află compresorul este suficient ventilat Limitați utilizarea compresorului Consultați compania Heineken
99.	<ul style="list-style-type: none"> Compresorul este supraîncălzit sau suprasolicitat și s-a oprit. Un contor indică timpul de răcire rămas (99-0). 	<ul style="list-style-type: none"> Verificați avertismentul r.o. sau o.t.
Gol	<ul style="list-style-type: none"> Compresorul nu primește energie 	<ul style="list-style-type: none"> Verificați dacă este conectat corect/dacă nu este deteriorat cablul de alimentare Verificați priza electrică de curent alternativ Înlocuiți siguranța fuzibilă arsă cu cea de rezervă Consultați compania Heineken

Dacă problemele nu se rezolvă, contactați furnizorul

