

SERVED BY
BREW|LOCK

DAVID XL
GREEN

Brewlock 사용자 설명서



목차

1. 안전 지침 및 경고	3
1.1 일반	3
1.2 냉장고 부분	3
1.3 고객 연락처	3
2. 서론	4
3. 폐기시 주의사항	4
4. 장비 사용 범위	4
5. 기후 평가	4
6. 준비	4
6.1 설치	4
6.2 메인 장치 연결	4
6.3 장비 켜기 및 끄기	5
6.4 환기	5
6.5 압축기	5
7. 장비 및 도구에 관한 설명	6
7.1 내장용	6
7.2 이동용	6
8. 장비 사용	7
8.1 맥주 배출	7
8.2 케그 제거	7
8.3 케그 설치	7
8.4 케그 예비 냉각	7
8.5 세정	8
8.6 경고 메시지	8
9. 장비 끄기	8
10. 기술 규격	8
11. 문제 해결	9
11.1 냉장고 문제 해결	9
11.2 압축기 문제 해결	9

1. 안전 지침 및 경고

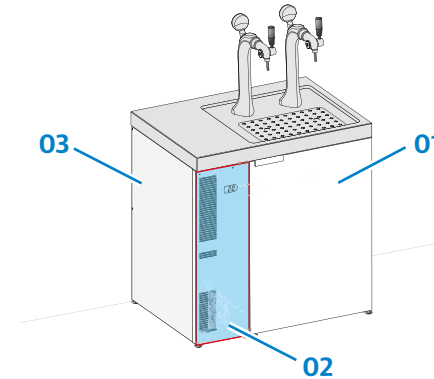
1.1 일반

- 부상, 또는 장비 손상을 방지하기 위해, 장비는 2명의 작업 인원이 포장을 해체하고 설치해야 합니다.
- 배송중에 장비가 손상될 경우, 메인 장비에 연결하기 전에 공급업체에 즉시 연락하십시오.
- 안전한 조작을 위해, 장비의 설치 및 연결시에는 본 설치 설명서에 따라 주십시오.
- 오류가 발생할 경우, 메인 장비로부터 장비를 분리해 주십시오. 플러그를 빼서 전원을 끄거나 퓨즈를 제거하십시오.
- 장비를 끌 때는, 케이블이 아닌 플러그를 잡아 빼십시오.
- 승인되지 않은 작업은 사용자에게 대단히 위험할 수 있기 때문에, 장비의 수리 및 작업은 모두 고객 서비스 부문에 의해 이루어져야 합니다. 메인 전원 케이블 교환도 동일합니다.
- 전원 케이블이 손상된 장비는 사용하지 마십시오. 손상된 전원 케이블은 즉시 교환해야 합니다.
- 화염, 또는 발화가 장비에 직접 진입되지 않게 하십시오. 장비의 운송 및 세척시에는 냉매 회로가 손상되지 않게 하십시오. 손상이 발생할 경우, 주변에 발화원이 없게 하고 실내 잘 환기시키십시오.
- 장비는 폭발 위험에 노출되어 있는 구역에서는 사용할 수 없습니다.
- 주추, 서랍, 문 위에 서지 말고, 다른 것을 지지하는 데 그것들을 사용하지 마십시오.
- 본 장비의 안전 책임을 지는 사람에 의한 장비에 대한 기본적인 감독, 또는 지침이 없을 경우, 불완전한 신체, 감각, 또는 정신적 능력을 갖추지 못한 사람, 또는 경험 및 지식이 부족한 사람이 본 장비를 사용해서는 안 됩니다. 어린이들이 본 장비를 가지고 놀지 않도록 주의해 주십시오.
- 잠금 장치가 있는 장비일 경우, 열쇠를 장비 주변, 혹은 아이들의 손이 닿는 곳에 두지 마십시오.
- 서비스 구역 진입은 장비에 대한 지식 및 실제 경험을 가진 인원으로 제한합니다.
- 본 장비는 그 사용 및 유지보수에 관해 교육을 받은 인력에 의해 설치된 장소에서만 사용해야 합니다.
- 음식 중독을 일으키게 될 수 있으므로, 지나치게 오랫동안 보관된 음식은 드시지 마십시오.
- 차가운 표면, 또는 냉각/냉동된 음식에 오래 피부가 접촉되지 않도록 하십시오. 이로 인해 통증, 감각 마비, 그리고 동상이 유발될 수 있습니다. 장시간 피부에 접촉될 경우, 장갑을 착용하는 등과 같은 보호

대책을 마련해야 합니다.

- 장비 내에서는 전자 장비를 사용하지 마십시오.
- 폭발성, 또는 부탄, 프로판, 펜탄 등과 같은 가연성 분사제를 사용하는 스프레이를 장비 안에 저장하지 마십시오. 전자 구성요소에서는 점화될 수 있는 가스 누출이 발생할 수 있습니다. 인쇄된 내용물, 또는 불꽃 표시를 통해 그와 같은 스프레이를 식별하실 수 있습니다.
- 장비는 밀폐된 공간 내에서 사용하도록 설계되었습니다. 본 장비를 야외, 또는 물이 튀거나 축축한 공간에서 사용하지 마십시오.
- 본 장비를 물이 분사될 수 있는 곳에 설치하는 것은 적절하지 않습니다.
- 장비 내부 장식의 조명을 밝히는 장비 내 특수 목적 램프(백열등, LED, 형광 튜브)는 실내를 밝히는 데 사용하기에는 적절하지 않습니다.
- David 시스템 사용시 최대 설치 높이: 해발 2 km 이상.
- David 생맥주 설치시에는 주의를 기울여 주십시오.
- 조명 칼럼(LED 조명)은 장비 조명을 위한 내부 어댑터로만 사용될 수 있습니다.

1.2 냉장고 부분



Legenda

- 01 사용자 구역 / 캐비닛
- 02 전면 덮개 뒤 서비스 구역(시트 금속)
- 03 냉각 카세트

1.3 고객 연락처

공급업체, 또는 서비스 부문에 연락할 때는, 장비 모델 및 일련번호를 말씀해 주십시오. 이 두 정보는 냉각 캐비닛 내부에 보이는 유형 라벨에 기재되어 있습니다.

하이네켄 웹사이트에서 장비의 사용자 설명서를 다운로드하실 수 있습니다.
(www.draughtsystems.heineken.com).

2. 서문

David XL Green 생맥주 설치는 두 개의 케그를 적절하고 위생적인 방법에 의해 냉각하기 위한 용도로 설계되었습니다. 새로이 설계된 냉각 장치는 주변 온도가 높을 경우에도 냉각 카운터 마운트 및 맥주 튜브, 그리고 새로운 케그 위치를 통한 신속한 냉각 서비스를 제공해 줍니다.

냉각 장치는 에너지 소비 및 환경 영향을 줄이기 위해 탄화수소 냉매 및 고효율 구성 요소를 이용합니다.

본 설명서는 생맥주 장치(내장, 또는 이동용) 설치에 대한 설명을 제공합니다. 본 설명서에는, 장비 설치시에 준수해야 하는 안전 규칙이 포함되어 있기도 합니다. 본 설명서를 항상 비치하셔서 필요시에 참조해 주시기 바랍니다.

처음 장비를 설치하시기 전에 설치 설명서를 숙독해 주십시오.

추가 정보는 사용자 설명서를 참조하시기 바랍니다.

3. 폐기시 주의사항

**포장 재료를 어린이들 손이 닿지 않는 곳에 보관하십시오.
폴리에틸렌 시트와 가방은 질식을 유발할 수 있습니다.**



- 포장을 공식 수집 장소에 반환해 주십시오.

기본 장비: 기본 장비에는 일부 재사용이 가능한 재료가 있으므로 적절히 폐기하여야 합니다. 단순 비분류 가정 쓰레기가 아닙니다.

- D폐기된 장비는 이용이 불가능해야 합니다. 플러그를 제거하고 케이블을 자른 후, 잠금장치를 사용할 수 없게 처리해 어린이들이 안에 들어가지 못하게 하십시오.
- 필요가 없어진 장비를 폐기하기 위해 제거할 때는 냉각 회로가 손상되지 않게 하십시오.
- 냉매의 세부 정보는 유형 플레이트에서 확인하실 수 있습니다.
- 더 이상 필요가 없어진 장비는 전문적이며 적절한 방법으로 폐기되어야 하며, 현행 지역 규정 및 법률을 준수해야 합니다.



4. 장비 사용 범위

- 본 장비는 맥주 케그와 비알콜, 또는 저알콜 음료 케그를 냉각시키는 데에 한해 적합합니다.
- 비즈니스용 음식 냉각의 경우, 관련 법령 규제를 준수해야 합니다.
- 의약품, 혈장, 연구소 시약, 또는 그와 유사한 물질 및 제품은 [의료 기기 지침 2007/47/EC](Medical Devices Directive 2007/47/EC)이 적용됩니다.
- 본 장비를 잘못 사용할 경우 저장된 물품의 손상, 또는 변질을 초래할 수 있습니다.
- 또한, 장비는 폭발 위험에 노출되어 있는 구역에서는 사용할 수 없습니다.

5. 기후 평가

본 장비는 기후 평가에 따른 특정 주변 온도 범위 내에서 작동하도록 설계되어 있습니다. 이 온도 범위를 벗어나서는 안 됩니다.

	주변 온도	상대 습도
단일 탭	+10 °C ~ +38 °C	75% RH
트윈 탭	+10 °C ~ +25 °C *	75% RH

6. 준비

6.1 설치

- 직사광선에 노출되는 곳이나 조리 기구, 라디에이터 및 그와 유사한 열원에서 가까운 곳에 두지 마십시오.
- 장비가 설치되는 바닥은 수평해야 합니다. 바닥이 고르지 않을 때는 조정 가능한 받침대로 조정하십시오.
- 환기가 잘 되도록 해서 바깥으로 흐르는 공기가 잘 빠져나가게 하십시오.
- [표준 EN 378]은 장비를 설치하게 될 실내는 본 장비에 사용되는 R 600 냉매 8 g 당 1 m3의 용적을 확보해, 본 장비가 냉각 회로 내 누출 사고시 장비가 위치하는 실내에서 발화성 가스/공기 혼합이 발생하지 않도록 하십시오. 장비에 사용되는 냉매의 양은 장비 내부 유형 플레이트에 표시되어 있습니다.
- 과열될 위험이 있으므로, 본 장비를 확장 케이블을 이용하는 장치 공급에 연결하지 마십시오.
- 장비를 다른 위치로 이동하기 전에, 플러그의 전원 공급을 제거하십시오.

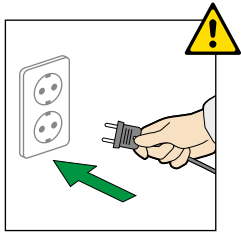
6.2 메인 장치 연결

본 장치는 적절히 접지되고 퓨즈를 가진 플러그와 콘센트에만 연결시키십시오.

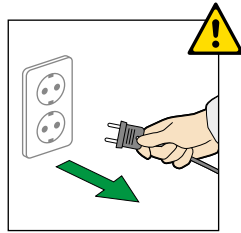


작동 지점에서의 전원 공급(a.c.) 및 전압은 유형 플레이트의 세부사항을 준수해야 합니다. 콘센트는 10A 이상(최대 16A)의 퓨즈를 갖춰야 하며, 장비 후면으로부터 거리를 뒤야 하고, 쉽게 접근 가능해야 합니다. 전원 플러그는 장비가 내장된 후에 접근 가능해야 합니다.

6.3 장비 켜기 및 끄기

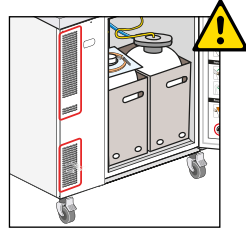


장비 전원 켜기:
본 장비를 메인 장비에 연결 - 장비 전원 켜짐.



장비 전원 끄기:
메인 장비 플러그를 뽑는다.

6.4 환기



항상 열어 환기 그릴을 유지!
공기 흐름을 막지 마십시오.

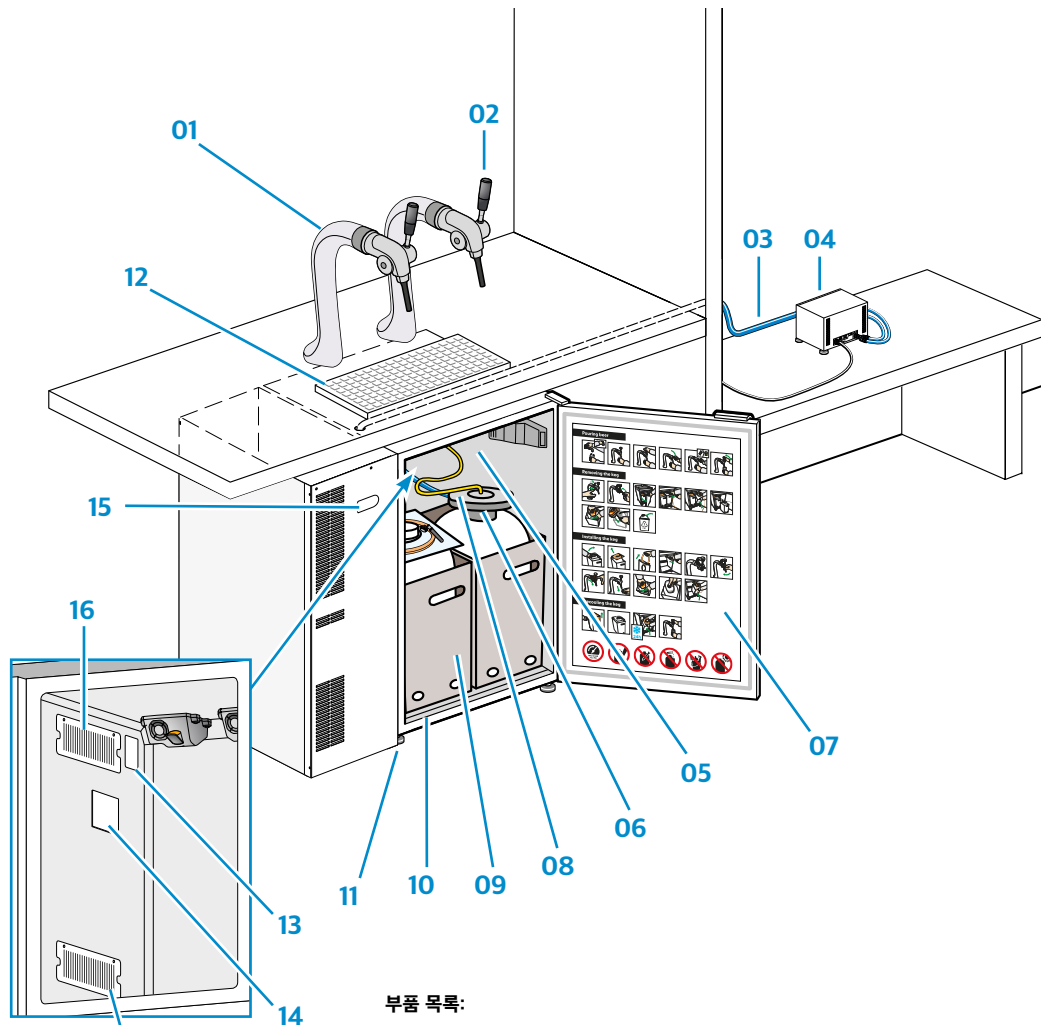
6.5 압축기

구체적인 지침 참조:

1. 설치의 경우, 7.2과
 - 설치 및 사용자 설명서
DSMC-업그레이드
2. 설치의 경우, 7.1의:
 - 작업 지침 079XE-001-OA
 - 설치 및 사용자 설명서 DSCU

7. 장비 및 도구에 관한 설명

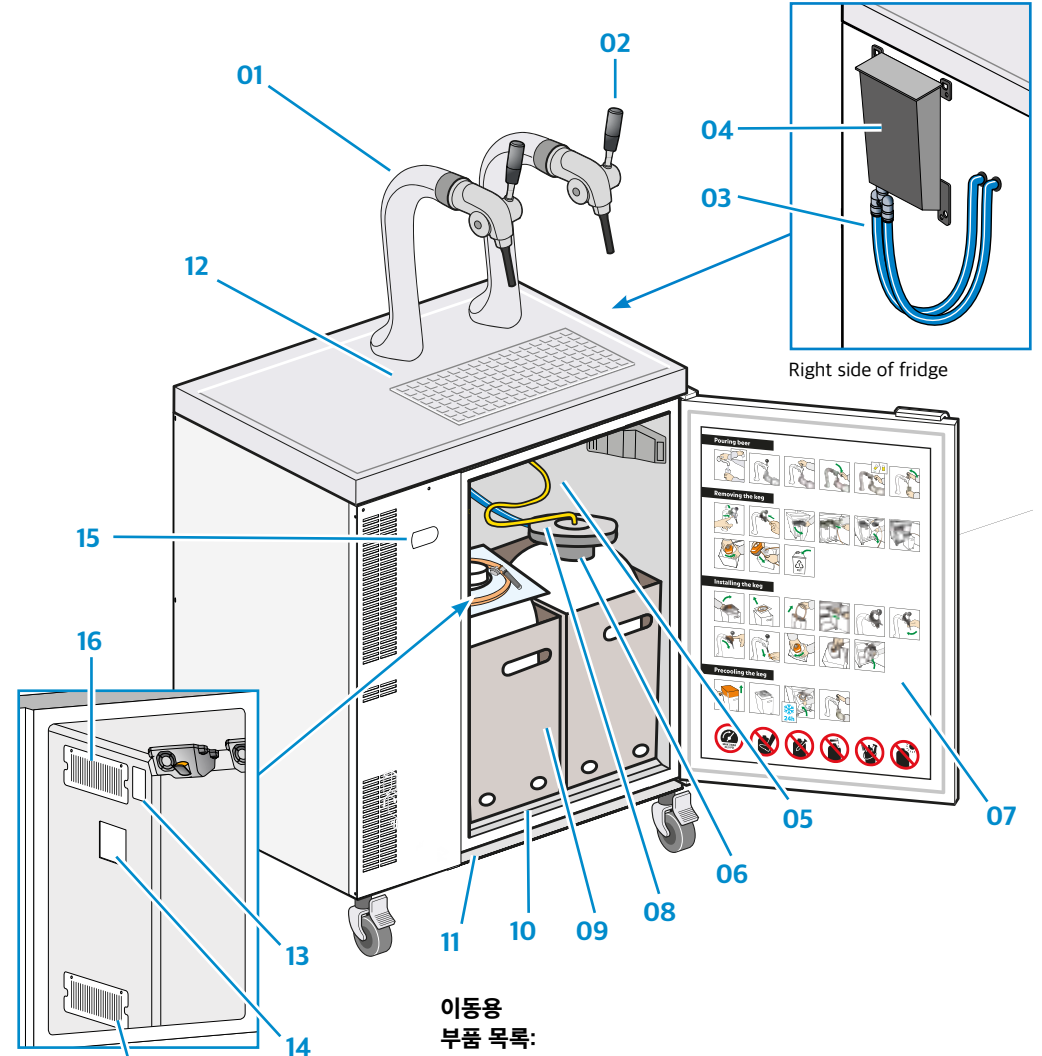
7.1 내장용



부품 목록:

- 01 카운터 마운트
- 02 배출 탭
- 03 공기 호스
- 04 압축기
- 05 맥주 튜브 입구
- 06 공기 연결기
- 07 빠른 참고 스티커
- 08 맥주 튜브
- 09 맥주 케그
- 10 케그 지지틀
- 11 조정 가능한 받침대
- 12 드립 트레이
- 13 유형 플레이트(내부 냉장고)
- 14 냉장고 조명
- 15 컨트롤러 디스플레이
- 16 환기망
- 17 환기망(제거 가능)

7.2 이동용



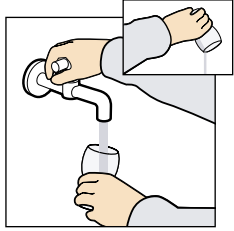
이동용

부품 목록:

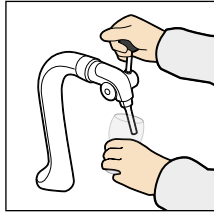
- 01 카운터 마운트
- 02 배출 탭
- 03 공기 호스
- 04 압축기 *1
- 05 맥주 튜브 입구
- 06 공기 연결기
- 07 빠른 참고 스티커
- 08 맥주 튜브
- 09 맥주 케
- 10 케그 지지틀
- 11 휠 카트
- 12 드립 트레이
- 13 유형 플레이트
- 14 냉장고 조명
- 15 컨트롤러 디스플레이
- 16 환기망
- 17 환기망(제거 가능)

8. 장비 사용

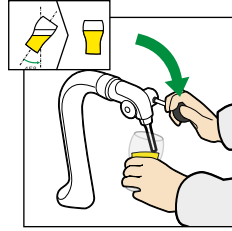
8.1 맥주 배출



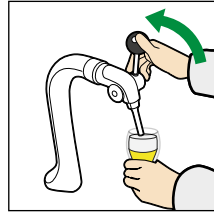
1. 항상 물로 헹궈낸 잔을 이용해 주십시오.



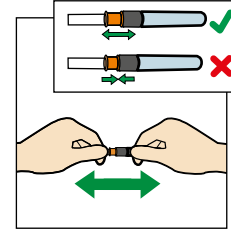
2. 잔을 경사진 곳에 두십시오.



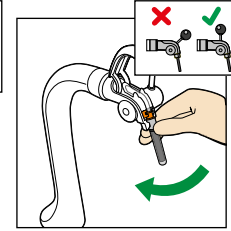
3. 탭을 엽니다.
4. 맥주를 따릅니다.



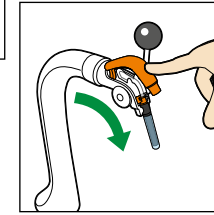
5. 잔에 가득 차면 탭을 닫으십시오. 건배!



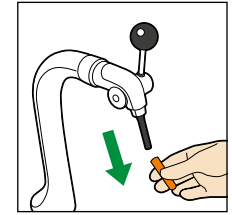
5. 맥주 출구를 확인하십시오.



6. 맥주 출구를 배출 탭에 삽입합니다.

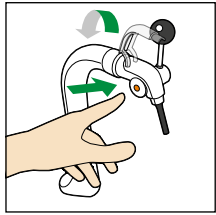


7. 배출 탭을 닫습니다.

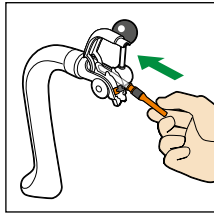


8. 위생 뚜껑을 제거합니다.

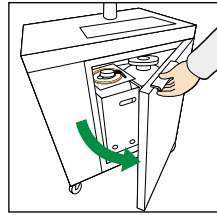
8.2 케그 제거



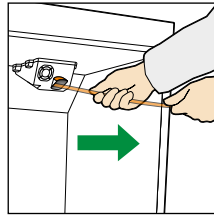
1. 손잡이를 눌러 배출 탭을 여십시오.



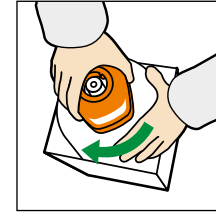
2. 맥주 출구를 분리하십시오.



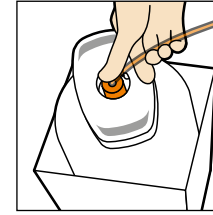
3. 냉장고를 엽니다.



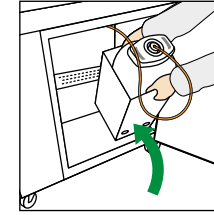
4. 맥주 라인을 제거합니다.



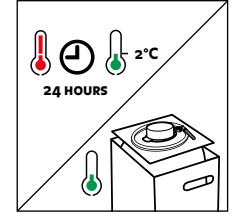
9. 배출 도구를 제 위치에 돌려 놓으십시오.



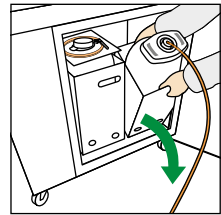
10. 맥주 라인을 에어케그에 위치시키십시오.



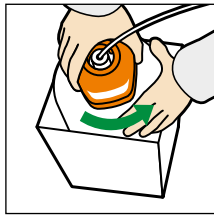
11. 에어케그를 냉장고 안에 위치시키십시오.



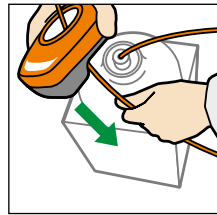
12. 배출 전에 예비 냉각 케그를 이용하거나, 24시간 기다려 주십시오.



5. 케그를 제거합니다.



6. 배출 도구를 분리해 주십시오.

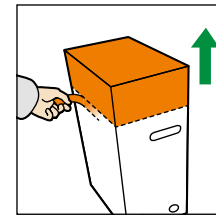


7. 맥주 라인을 에어케그에서 제거하십시오.

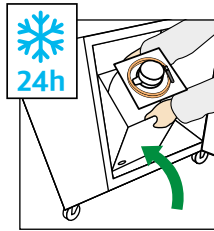
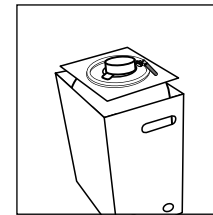


8. 에어케그를 재활용합니다.

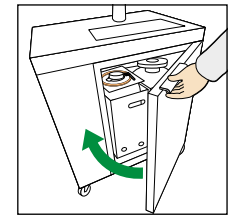
8.4 케그 예비 냉각



1. 포장 상부를 제거해 주십시오.

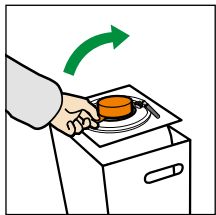


2. 냉장고 내에 에어케그를 위치시키십시오.

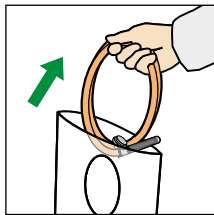


3. 냉장고 문을 닫으십시오.

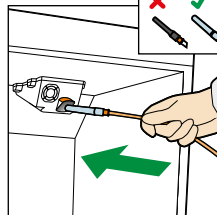
8.3 케그 설치



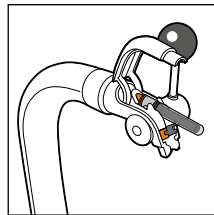
1. 뚜껑을 제거합니다.



2. 맥주 라인 포장을 뜯습니다.



3. 맥주 튜브를 위생 뚜껑과 함께 삽입합니다.

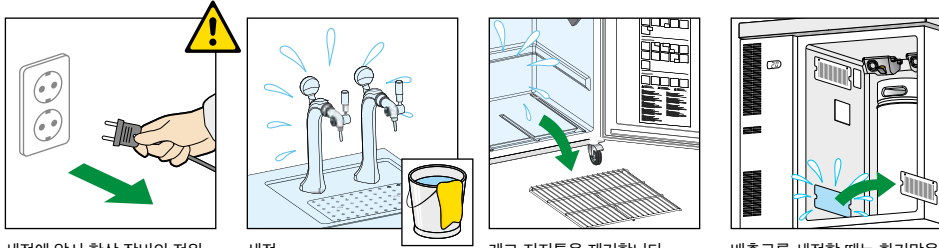


4. 배출 탭에 나타날 때까지 누릅니다.



8. 장비 사용

8.5 세정



세정에 앞서 항상 장비의 전원을 끄십시오.

세정

케그 지지틀을 제거합니다.

배출구를 세정할 때는 환기망을 제거합니다.

- 분배 장치를 분해하지 마십시오. 장비를 열지 마십시오. 문제 발생시에는 공급업체에 연락하시기 바랍니다.
- 세정에 앞서 항상 장비의 전원을 끄십시오. 메인 장비 플러그를 빼거나, 퓨즈를 제거/분리하십시오.
- 상해, 또는 손상의 위험이 있으므로 증기 세척기는 사용하지 마십시오.



- 내부, 장비 부품들 및 외벽을 미지근한 물과 소량의 세정제로 닦아 주십시오. 연마제, 또는 산성 세정제, 또는 화학 용제는 사용하지 마십시오.
- 세정시에 전자 부품, 또는 환기망에 물이 스며들지 않게 해 주십시오.
- 면봉과 같은 얇은 물건으로 냉장실 내 배출구를 세정해 주십시오.
- 장부 내부의 유형 플레이트를 손상시키거나 제거하지 마십시오. 서비스용으로 매우 중요한 부품입니다.
- 본 장비는 1년에 2회 세정해야 합니다.
- 콘덴서 그리드를 1년에 1-2회 제 위치에서 분리해 콘덴서 파이프 시스템의 먼지를 제거해야 합니다.
- 세정을 통해 장비 수명을 늘릴 수 있으며, 성능 및 전력 소비에 영향을 줄 수 있습니다. 세정시에는 부드러운 브러시, 또는 진공청소기를 이용할 수 있습니다.

8.6 경고 메시지

본 장비에는 문이 2분 이상 개방될 경우 바로 울리는 경고 메시지 기능이 있습니다. 문을 닫으면 경고 메시지가 멈춥니다. 두 개의 케그를 정확하게 위치시키십시오.

9. 장비 끄기

장비를 일정 시간 동안 꺼 둘 경우, 스위치를 끄고 플러그, 또는 퓨즈를 빼 주십시오. 불쾌한 냄새를 방지하기 위해 장비를 세정한 후 문을 열어 두십시오.

본 장비는 관련 안전 규정 및 [EC 지침 2004/108/EC] 및 [2006/95/EC]를 준수합니다.

10. 기술 규격

David XL Green 생맥주 설치의 기술 규격	
냉장고 외부 규격 (문 손잡이 제외)	836 x 858 x 597 mm (높이 x 너비 x 깊이)
메인 장비 서플라이	냉장고 내 유형 라벨을 참조
전기 연결	냉장고 내 유형 라벨을 참조
기후 등급	7
최대 작업 조건	+ 38°C / 75% 단일 탭 상대 습도 + 25°C / 75% 트윈 탭 상대 습도*
최하 작업 조건	+ 10°C / 75% 상대 습도
설정값 범위	+ 0°C to +6°C
기본 설정값	+ 2°C (잠긴 설정값)
성에 제거	냉장고 구성요소들은 자동으로 성에가 제거됩니다.
케그 보존	4 x 20 리터 특수 사양 David 맥주 케그
냉각 시간(38°C / 75% RH 에서)	하나의 가득 찬 케그는 +38°C ~ +2°C 범위에서 최대 24 시간
케그 교환	1분 이하
냉매	냉장고 내 유형 라벨을 참조
에너지 소모(25°C / 60% RH 에서)	2,0 kWh/24h 이하 (안정 상태)
냉장고 중량	54 kg
잡음 수준	50dB(A) 이하
시작 지연	3분
캐비닛 조명	3 와트 전구
카운터마운트	차가운 공기 순환의 카운터마운트 1~2 개
배출 탭(DTA)	15도, 또는 90도 스트로크 각도(1회용 맥주 튜브에 연결해야 함)
공기 연결기	평형 이상의 이상적인 압력을 유지하기 위한 압축기에 의한 공기 공급 안전 밸브 3,6 bar.
압축기	압축기 DSMU-업그레이드: 조정 가능한 0.75 ~ 1.5 bar 압축기 DSCU-업그레이드: 조정 가능한 0.5 ~ 3.0 bar
유지 가능성	맥주 용기에 연결한 후 30일
I.P. 등급	실내 사용에 한정(IPX0)
경고 메시지(음향)	문이 2분 이상 열려 있거나 캐비닛 온도가 3시간 이상 지나치게 낮거나 높을 경우 경보가 울리게 됩니다.
포함되지 않음	• 맥주 용기 • 1회용 맥주 튜브

11. 문제 해결

11.1 냉장고 문제 해결

문제	가능한 원인	Solution
거품이 너무 많습니다.	<ul style="list-style-type: none"> 맥주가 오래 유지되지 않습니다. 맥주가 지나치게 미지근합니다. 냉장고의 플러그가 끼워져 있지 않습니다. 배출 탭이 완전하게 열리지 않거나, 지나치게 늦게 열립니다. 맥주 라인에 비틀림이 있습니다. 압축기 설정이 너무 높거나 맥주의 흐름이 지나치게 느립니다. 	<ul style="list-style-type: none"> 케그를 6시간 동안 그대로 두십시오. 케그가 냉장고 안에 있을 때 시간을 확인하십시오. 케그는 최소한 24시간 동안 냉각시켜야 합니다. 냉장고의 플러그를 콘센트에 끼우고 24시간 동안 기다리십시오. 핸들을 빠른 속도로 조작자 쪽으로 밀니다. 맥주 라인에서 비틀림을 제거합니다. 압력을 낮춥니다.
거품이 너무 적습니다.	<ul style="list-style-type: none"> 압축기 설정이 지나치게 낮습니다. 공기 연결기가 꺼내어진 케그로부터 분리됩니다. 	<ul style="list-style-type: none"> 압력을 평형 이상으로 높이십시오. 공기 연결기를 꺼내어진 케그로부터 분리하지 마십시오.
탭에서 맥주(실제로) 나오지 않습니다.	<ul style="list-style-type: none"> 케그가 정확하게 연결되지 않았습니다. 맥주 라인, 또는 공기 호스에 비틀림이 있습니다. 케그가 비어 있습니다. 압축기 전원이 꺼집니다. 공기 연결기가 활성화되어 있지 않습니다. 	<ul style="list-style-type: none"> 케그 연결 상태를 확인하고, 변조 방지 밀봉(알루미늄 밀봉)을 케그에서 제거하십시오. 맥주 라인, 또는 공기 호스에서 비틀림을 제거하십시오. 케그를 교환하십시오. 압축기가 켜져 있고 오류 모드에 있지 않은지 확인하십시오.(압축기 설명서를 참조) 공기 연결기가 케그 위에서 적절하게 휘어져 있지 않습니다.
공기 연결기가 활성화되어 있지 않습니다.	<ul style="list-style-type: none"> 공기 연결기가 케그 위에서 적절하게 휘어져 있지 않습니다. 	<ul style="list-style-type: none"> 공기 연결기를 '켜짐' 위치로 휘십시오.
맥주가 차갑지 않습니다.	<ul style="list-style-type: none"> 냉장고의 플러그가 끼워져 있지 않습니다. 케그가 충분한 시간 동안 냉각되지 않았습니다. 	<ul style="list-style-type: none"> 냉장고의 플러그를 콘센트에 끼우고 12시간 동안 기다리십시오. 케그가 냉장고 안에 있을 때 시간을 확인하십시오. 케그는 최소한 24시간 동안 냉각시켜야 합니다.
맥주 라인이 박혀 있습니다. 카운터마운트	<ul style="list-style-type: none"> 주둥이 위의 위생 뚜껑이 없습니다. 카운터마운트 내에 방해물이 있습니다. 	<ul style="list-style-type: none"> 맥주 라인을 잡아당겨 위생 뚜껑을 닫습니다. (위생 뚜껑은 1회용 맥주 튜브를 설치하기 위해 필요함) 공급업체에 연락하십시오.
문 경보가 울립니다.	<ul style="list-style-type: none"> 문이 완전히 닫히지 않았습니다. 캐비닛 온도가 3시간 이상 지나치게 낮거나 높습니다. 	<ul style="list-style-type: none"> 케그가 정확한 위치에 오게 하고 문을 닫으십시오. 경보를 멈추기 위해 컨트롤러 위의 '음소거'를 누르십시오. 장비를 확인하십시오. 공기 흐름에 방해물이 없도록 하십시오.
문제가 해결되지 않을 경우, 공급업체에 연락해 주십시오.		

11.2 압축기 문제 해결

상태 표시는 사용자에게 압축기의 현재(에러) 상태에 대한 정보를 제공해 줍니다. 이 정보는 사용자에게 문제를 파악할 수 있는 첫 번째 기회를 줍니다.

문제	가능한 원인	Solution
o.P.	<ul style="list-style-type: none"> 장비 압력이 지나치게 높습니다. 	<ul style="list-style-type: none"> 차단기에 연결된 공기 호스를 점검하십시오.
u.P.	<ul style="list-style-type: none"> 장비 압력이 지나치게 낮습니다. 	<ul style="list-style-type: none"> 누출되는 곳에 연결된 호스와 연결기를 점검하십시오.
r.o.	<ul style="list-style-type: none"> 압축기가 장시간 계속해서 작동되었습니다. 	<ul style="list-style-type: none"> 누출되는 곳에 연결된 공기 장치를 점검하십시오. 압축기 사용을 제한하십시오. 하이네켄에 문의하십시오.
o.t.	<ul style="list-style-type: none"> 압축기의 온도가 지나치게 높습니다. 	<ul style="list-style-type: none"> 압축기가 적절히 환기가 되는 곳에 위치하는지 확인하십시오. 압축기 사용을 제한하십시오. 하이네켄에 문의하십시오.
99.	<ul style="list-style-type: none"> 압축기가 과열되거나, 과다 사용되어 전원이 꺼집니다. 타이머는 냉각 시간 카운트다운(99 - 0)을 표시합니다. 	<ul style="list-style-type: none"> 경고를 확인하십시오 r.o. 또는 o.t.
빈	<ul style="list-style-type: none"> 압축기에 전원이 공급되지 않습니다. 	<ul style="list-style-type: none"> 전원선이 적절히 연결되었는지/손상되지 않았는지 점검하십시오. AC 전원 콘센트를 확인하십시오. 끊어진 퓨즈를 예비품으로 교환하십시오. 하이네켄에 문의하십시오.
문제가 해결되지 않을 경우, 공급업체에 연락해 주십시오.		

