

DAVID XL GREEN

Εγχειρίδιο χρήσης (Translation)



Content

1.	Οδηγίες ασφάλειας και προειδοποιήσεις	4
1.1	Γενικά	4
1.2	Εργασίες με το CO ₂	5
1.3	Χώροι ψυγείου	6
1.4	Εξυπηρέτηση πελατών	6
2.	Εισαγωγή	6
3.	Παρατηρήσεις για τη διάθεση των υλικών	7
4.	Πεδίο χρήσης της συσκευής	7
5.	Εργασίες με το CO ₂	7
6.	Φορητή έκδοση	8
6.1	Προπαρασκευαστικές εργασίες	8
6.2	Σύνδεση στην παροχή ρεύματος	8
6.3	Άνοιγμα/Κλείσιμο της συσκευής	8
6.4	Αερισμός	8
7.	Περιγραφή συσκευής και εξοπλισμού	10
7.1	Έκδοση σταθερής εγκατάστασης	10
7.2	Φορητή έκδοση	11
8.	Οδηγίες χρήσης	12
8.1	Διανομή μπίρας	12
8.2	Αφαίρεση του βαρελιού	12
8.3	Τοποθέτηση του βαρελιού	12
8.4	Αλλαγή / σύνδεση φιάλης CO ₂	13
8.5	Καθαρισμός	14
8.6	Μήνυμα συναγερμού	14
9.	Απενεργοποίηση της συσκευής	14
10.	Τεχνικά χαρακτηριστικά	15
11.	Επίλυση προβλημάτων	16

1. Οδηγίες ασφάλειας και προειδοποιήσεις

1.1 Γενικά

- Για να αποφύγετε τραυματισμό ή ζημιά της μονάδας, θα πρέπει δύο άτομα να βγάλουν τη συσκευή από τη συσκευασία της και να την εγκαταστήσουν.
- Σε περίπτωση βλάβης της συσκευής, επικοινωνήστε με τον προμηθευτή πριν συνδέσετε και πάλι τη συσκευή.
- Για να είναι εγγυημένη η ασφαλής λειτουργία, εξασφαλίστε ότι η συσκευή έχει ρυθμιστεί και συνδεθεί σύμφωνα με όσα περιγράφονται σε αυτές τις οδηγίες χρήσης.
- Σε περίπτωση βλάβης, αποσυνδέστε τη συσκευή από την παροχή ρεύματος. Βγάλτε το βύσμα ή απενεργοποιήστε ή αφαιρέστε την ασφάλεια.
- Όταν αποσυνδέετε τη συσκευή τραβήξτε το φως και όχι το καλώδιο.
- Οποιαδήποτε επισκευή και εργασία στη συσκευή θα πρέπει να εκτελείται μόνο από το τμήμα εξυπηρέτησης πελατών, δεδομένου ότι η μη εξουσιοδοτημένη χρήση θα μπορούσε να αποδειχθεί εξαιρετικά επικίνδυνη για το χρήστη. Το ίδιο ισχύει και για την αλλαγή του καλωδίου τροφοδοσίας.
- Μην χρησιμοποιείτε ποτέ αυτή τη συσκευή εάν το καλώδιο τροφοδοσίας (ρεύματος) έχει υποστεί ζημιά. Σε αυτή την περίπτωση το καλώδιο πρέπει να αντικαθίσταται αμέσως.
- Αποφύγετε την είσοδο γυμνής φλόγας ή πηγών ανάφλεξης στη συσκευή. Κατά τη μεταφορά και τον καθαρισμό, προσέξτε ώστε να μη κτυπηθούν οι σωλήνες του κυκλώματος ψύξης. Σε περίπτωση διαφυγής ψυκτικού, απομακρύνετε κάθε γυμνή φλόγα ή πηγή ανάφλεξης από την πηγή της διαρροής, αποσυνδέστε τη συσκευή από την παροχή και αερίστε το χώρο καλά.
- Η συσκευή δεν είναι κατάλληλη για χρήση σε χώρους όπου υπάρχει κίνδυνος εκρήξεων.
- Μην πατάτε στη βάση, τα συρτάρια ή τις πόρτες και μην τα χρησιμοποιείτε για τη στήριξη αντικειμένων.
- Αυτή η συσκευή δεν είναι κατάλληλη για άτομα (επίσης παιδιά) με μειωμένη σωματική, αισθητηριακή ή διανοητική λειτουργία, ή άτομα, τα οποία δεν διαθέτουν επαρκή πείρα και γνώση, εκτός εάν έλαβαν οδηγίες για τη χρήση της συσκευής από άτομο, το οποίο είναι υπεύθυνο για την ασφάλειά τους ή για την αρχική επίβλεψή τους. Τα παιδιά δεν επιτρέπεται να παραμένουν χωρίς επίβλεψη, ώστε να μην μπορούν να παίξουν με τη συσκευή.
- Αποφεύγετε τη συνεχή επαφή του δέρματος με κρύες επιφάνειες ή με κρύα ή καταψυγμένα προϊόντα. Ενδέχεται να προκληθούν πόνοι, αίσθημα μούδιασματος ή κρουπαγήματα. Σε περίπτωση επαφής με το δέρμα για μεγάλο διάστημα, προβλέψτε μέτρα προστασίας, π.χ. χρησιμοποιήστε γάντια.
- Η πρόσβαση στη ζώνη συντήρησης επιτρέπεται μόνο σε πρόσωπα που διαθέτουν θεωρητικές γνώσεις και πρακτική εμπειρία σχετικά με τη συσκευή.
- Η συσκευή θα πρέπει να εγκαθίσταται μόνο σε μέρη όπου η χρήση και η συντήρησή της θα πραγματοποιούνται αποκλειστικά από ειδικά εκπαιδευμένο προσωπικό.
- Μην καταναλώνετε τρόφιμα που έχουν μείνει αποθηκευμένα για μεγάλο χρονικό διάστημα, καθώς υπάρχει κίνδυνος τροφικής δηλητηρίασης.
- Μην αποθηκεύετε στη συσκευή εκρηκτικά υλικά ή σπρέι με εύφλεκτα προωθητικά αέρια, όπως

βουτάνιο, προπάνιο, πεντάνιο, κλπ.. Τα ηλεκτρικά στοιχεία μπορεί να προκαλέσουν ανάφλεξη του αερίου που έχει διαρρεύσει. Μπορείτε να αναγνωρίσετε αυτά τα σπρέι από τα περιεχόμενα στην ετικέτα ή το σύμβολο της φλόγας.

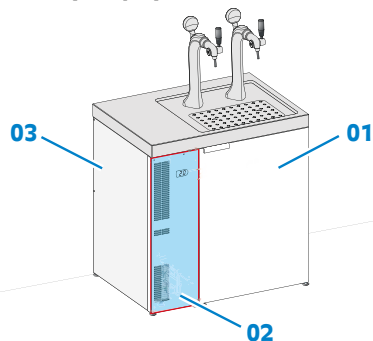
- Μην χρησιμοποιείτε ηλεκτρικές συσκευές στο εσωτερικό της συσκευής.
- Η συσκευή έχει σχεδιαστεί για χρήση σε κλειστούς χώρους. Μην χρησιμοποιείτε τη συσκευή σε ανοιχτούς χώρους ή σε σημεία με υγρασία και περιοχές που εκτινάσσονται σταγονίδια νερού.
- Η συσκευή δεν είναι κατάλληλη για τοποθέτηση σε χώρους όπου μπορεί να γίνει χρήση ψεκαστήρα νερού.
- Οι ειδικές λάμπες (λάμπες πυρακτώσεως, LED, λάμπες φθορισμού) στη συσκευή εξυπηρετούν στο φωτισμό του εσωτερικού της και δεν είναι κατάλληλες για φωτισμό δωματίων.
- Μέγιστο υψόμετρο εγκατάστασης για τη χρήση του συστήματος: 2 km πάνω από τη στάθμη της θάλασσας.
- Να μεταχειρίζεστε με προσοχή την εγκατάσταση βαρελίσιας μπύρας David.
- Μην αποσυναρμολογείτε το σύστημα διανομής. Μην ανοίγετε το μηχάνημα. Για οποιοδήποτε πρόβλημα, επικοινωνήστε με τον προμηθευτή σας.
- Μην χρησιμοποιείτε μηχανήματα ή άλλα μέσα για να επιταχύνετε τη διαδικασία απόψυξης, εκτός από αυτά που συνιστώνται από τον κατασκευαστή.
- Η συσκευή με τη φωτιζόμενη στήλη (λυχνίες LED) μπορεί να χρησιμοποιείται μόνο με τον εσωτερικό μετασχηματιστή για τον φωτισμό της συσκευής.

1.2 Εργασίες με το CO₂

- **Το διοξείδιο του άνθρακα (CO₂) συγκαταλέγεται στα επικίνδυνα αέρια. Σε περίπτωση που αντιληφθείτε διαρροή αερίου, ελέγξτε ολόκληρο το σύστημα. Εάν το εργαλείο διανομής είναι συνδεδεμένο με το βαρελάκι, θα πρέπει να ασφαλιστεί.**
- **Οι φιάλες αερίου βρίσκονται υπό υψηλή πίεση (έως και 80 bar). Επομένως, πρέπει να μεταχειρίζεστε τις φιάλες με προσοχή.**
- **Μην ρίχνετε κάτω τις φιάλες αερίου.**
- **Μην εκθέτετε τις φιάλες σε υψηλές θερμοκρασίες.**
- **Εργασίες συντήρησης ή επισκευής τεχνικών βλαβών πρέπει να εκτελούνται μόνο από μηχανικούς του προμηθευτή σας.**
- **Συνδέετε πάντοτε τις φιάλες αερίου στη βαλβίδα μείωσης πίεσης.**
- **Μην επιχειρήσετε ποτέ να συνδέσετε τη φιάλη αερίου απευθείας στο βαρελάκι μπύρας.**
- **Μην συνδέσετε ποτέ τη φιάλη αερίου σε οποιονδήποτε άλλο εξοπλισμό που δεν παρέχεται από τη ζυθοποιία.**
- **Ασφαλίστε πάντοτε τη φιάλη σε όρθια θέση κατά τη χρήση.**
- **Μην αφαιρείτε ποτέ συνδετικά εξαρτήματα από τις φιάλες αερίου ή τα βαρελάκια.**



1.3 Χώροι ψυγείου



Υπόμνημα

- 01 Ζώνη χρήσης
- 02 Ζώνη συντήρησης πίσω από το κάλυμμα
- 03 Κάλυμμα

1.4 Εξυπηρέτηση πελατών

Σε περίπτωση επικοινωνίας με τον προμηθευτή σας ή με το Τμήμα Τεχνικής Υποστήριξης, σας παρακαλούμε να αναφέρετε το μοντέλο και τον αριθμό σειράς της συσκευής σας. Θα τα βρείτε στην πινακίδα τύπου που υπάρχει σε ορατό σημείο μέσα στο ερμάριο ψύξης.

Μπορείτε να κατεβάσετε το εγχειρίδιο χρήσης της συσκευής σας από τον δικτυακό τόπο της Heineken (www.draughtsystems.heineken.com).

2. Εισαγωγή

Η εγκατάσταση βαρελίσιας μπίρας David XL Green είναι ειδικά σχεδιασμένη για απλή χρήση τεσσάρων μικρών βαρελιών με καλή ψύξη και με υγιεινό τρόπο.

Το νέας σχεδίασης σύστημα ψύξης εξασφαλίζει γρήγορη ψύξη των νέων βαρελιών που τοποθετούνται (ζεστά) στην εγκατάσταση, ενώ παράλληλα διατηρεί κρύα τη βάση του πάγκου και τον σωλήνα μπίρας, ακόμα και σε υψηλές θερμοκρασίες περιβάλλοντος.

Το σύστημα ψύξης χρησιμοποιεί ψυκτικό υδρογονανθράκων και υψηλής απόδοσης εξαρτήματα, με σκοπό τη μείωση της κατανάλωσης ενέργειας και των περιβαλλοντικών επιπτώσεων.

Το παρόν εγχειρίδιο παρέχει οδηγίες για τη χρήση της εγκατάστασης βαρελίσιας μπίρας. Στο παρόν εγχειρίδιο, θα βρείτε επίσης τους κανονισμούς ασφαλείας που πρέπει να τηρείτε κατά τη χρήση του μηχανήματος. Φυλάξτε το εγχειρίδιο κοντά στην εγκατάσταση βαρελίσιας μπίρας, ώστε να μπορείτε να ανατρέχετε εύκολα σε αυτό όποτε χρειαστεί.

Πριν από τη θέση σε λειτουργία διαβάστε τις οδηγίες χρήσης.

3. Παρατηρήσεις για τη διάθεση των υλικών

Το υλικό συσκευασίας δεν είναι παιχνίδι για παιδιά - κίνδυνος ασφυξίας από τα πλαστικά φύλλα!



- Παρακαλούμε επιστρέψτε τα υλικά συσκευασίας στο πλησιέστερο σημείο συλλογής.

Η άχρηστη συσκευή: Περιέχει ακόμα πολύτιμα υλικά και πρέπει να αποσύρεται σε ειδικά σημεία συλλογής απορριμμάτων για ανακύκλωση.

- Βεβαιωθείτε ότι η παλιά συσκευή σας δεν μπορεί να χρησιμοποιηθεί. Προς αυτό το σκοπό, αφαιρέστε το φιλτράρισμα, κόψτε το καλώδιο, και αχρηστέψτε το μηχανισμό κλειδώματος της πόρτας, ώστε να μην είναι δυνατό για παιδιά να κλειστούν μέσα στο ψυγείο.
- Εξασφαλίστε ότι το κύκλωμα του ψυκτικού δεν έχει υποστεί βλάβη κατά τη μεταφορά.
- Ακριβείς πληροφορίες σχετικά με το ψυκτικό υγρό που χρησιμοποιείται παρέχονται από την ετικέτα τύπου.
- Η απόσυρση άχρηστων πλέον συσκευών πρέπει να γίνεται εξειδικευμένα και σύμφωνα με τους ισχύοντες τοπικούς κανονισμούς και νόμους.



4. Πεδίο χρήσης της συσκευής

- Η συσκευή είναι κατάλληλη μόνο για την ψύξη βαρελιών μπίρας καθώς και βαρελιών ποτών με μηδενική ή χαμηλή περιεκτικότητα σε οινόπνευμα.
- Σε περίπτωση επαγγελματικής ψύξης τροφίμων θα πρέπει να ληφθούν υπόψη οι ισχύουσες προδιαγραφές του νόμου.
- Η συσκευή δεν είναι κατάλληλη για την αποθήκευση και ψύξη φαρμάκων, πλάσμα αίματος, σκευασμάτων εργαστηρίων ή παρόμοια είδη που υπόκεινται στην κατευθυντήρια οδηγία φαρμακευτικών προϊόντων 2007/47/EG για ουσίες και προϊόντα. Η καταχρηστική χρήση της συσκευής μπορεί να προκαλέσει ζημιές στο αποθηκευμένο εμπόρευμα ή την αλλοίωση του.
- Επιπρόσθετα η συσκευή δεν είναι κατάλληλη για τη χρήση σε τομείς που κινδυνεύουν από έκρηξη.

5. Εύρος κλίματος

Η συσκευή έχει σχεδιαστεί για λειτουργία μέσα σε συγκεκριμένα όρια θερμοκρασίας περιβάλλοντος, ανάλογα με το εύρος κλίματος της. Αυτά τα όρια θερμοκρασίας δεν θα πρέπει να υπερβαίνονται.

	Θερμοκρασίες περιβάλλοντος	Σχετική υγρασία
Εγκατάσταση με μία κάνουλα / Εγκατάσταση με δύο κάνουλες	+10 °C ως +38°C	75% RH

6. Προπαρασκευαστικές εργασίες

6.1 Τοποθέτηση

- Να αποφεύγετε την τοποθέτηση σε άμεση ηλιακή ακτινοβολία ή δίπλα σε φούρνο, θερμοσυσσωρευτή ή άλλη πηγή θερμότητας.
- Το δάπεδο όπου θα εγκατασταθεί η συσκευή πρέπει να είναι επίπεδο και οριζόντιο. Αντισταθμίστε τυχόν ανωμαλίες του δαπέδου χρησιμοποιώντας τα ρυθμιζόμενα πόδια.
- Να εξασφαλίσετε πάντα ότι υπάρχει καλός αερισμός και ότι ο προς τα πάνω κινούμενος αέρας μπορεί να διαφύγει.
- Το πρότυπο EN 378 ορίζει ότι ο χώρος εγκατάστασης της συσκευής θα πρέπει να έχει όγκο 1 m³ ανά 8 g ψυκτικού R 290 που χρησιμοποιείται στη συσκευή, προκειμένου να αποτρέπεται ο σχηματισμός εύφλεκτων μιγμάτων αερίων σε περίπτωση διαρροής από το ψυκτικό κύκλωμα. Η ποσότητα του ψυκτικού δίνεται από την ετικέτα τύπου στο εσωτερικό της συσκευής.
- Μην συνδέετε μαζί με άλλο εξοπλισμό χρησιμοποιώντας καλώδιο επέκτασης - κίνδυνος υπερθέρμανσης.
- Προτού μετακινήσετε τη συσκευή σε άλλη θέση, βεβαιωθείτε ότι το φινιρίσμα έχει αποσυνδεθεί από την παροχή ρεύματος.

6.2 Σύνδεση στην παροχή ρεύματος

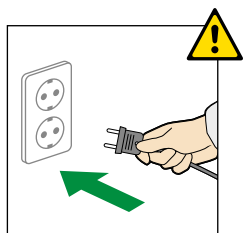
Συνδέστε τη συσκευή μόνο σε πρίζα σούκο που διαθέτει κατάλληλη γείωση και ασφάλεια.



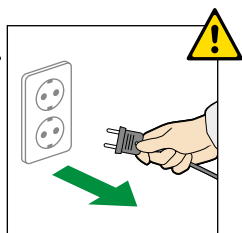
Η παροχή ρεύματος (AC) και τάση στο σημείο εγκατάστασης θα πρέπει να συμφωνούν με τις πληροφορίες στην ετικέτα τύπου. Η πρίζα θα πρέπει να είναι εξοπλισμένη με ασφάλεια 10 A ή μεγαλύτερη (Max 16 A). Θα πρέπει να βρίσκεται σε απόσταση από το πίσω μέρος της συσκευής και να βρίσκεται σε εύκολα προσβάσιμη θέση. Το φινιρίσμα τροφοδοσίας πρέπει να είναι προσβάσιμο μετά τον εντοιχισμό της συσκευής.

6.3 Άνοιγμα/Κλείσιμο της συσκευής

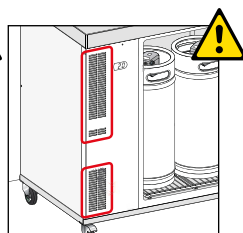
6.3 Αερισμός



Άνοιγμα: Εφαρμόστε το βύσμα δικτύου - η συσκευή είναι ενεργοποιημένη.



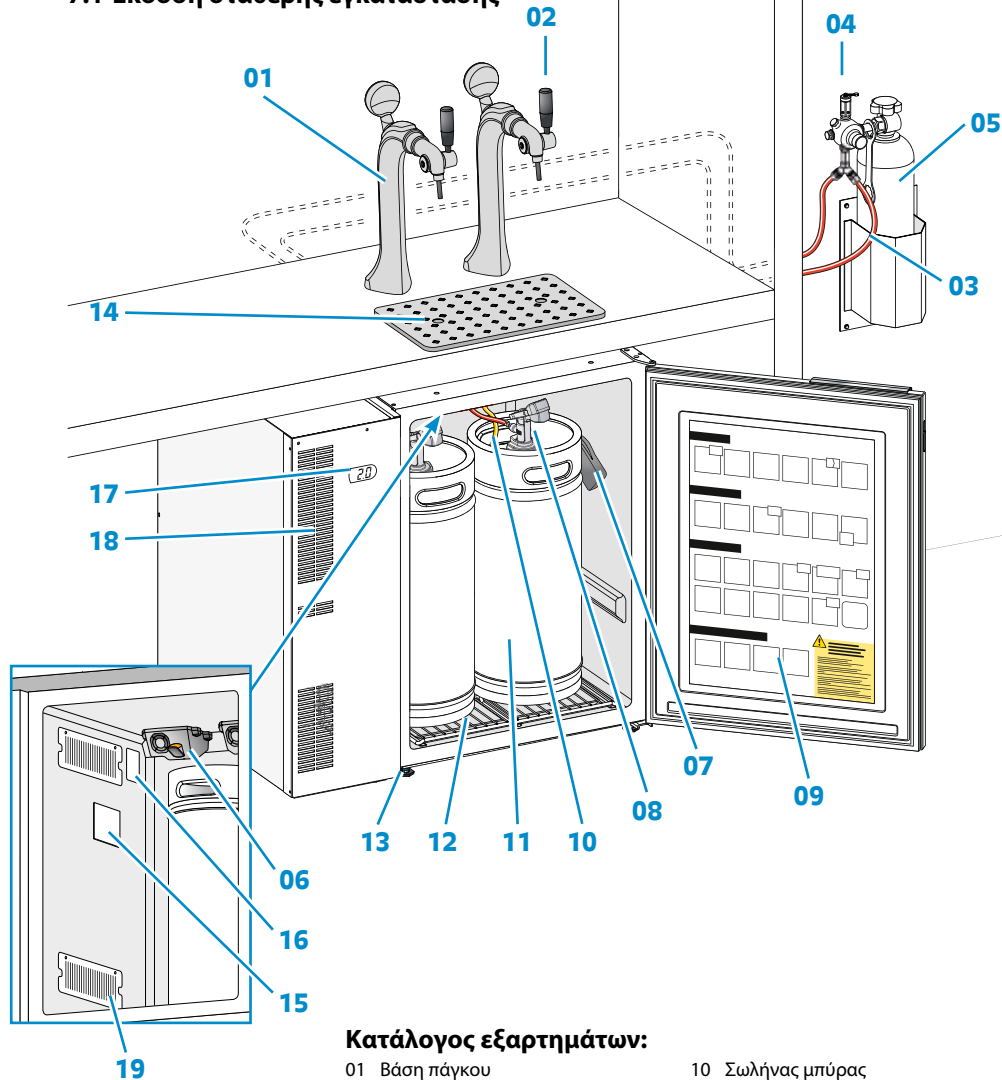
Κλείσιμο: Αποσυνδέστε το καλώδιο από το ρεύμα.



Κρατάτε πάντοτε ανοιχτή τη γρίλια αερισμού! Μη φράσετε τη ροή αέρα.

7. Περιγραφή συσκευής και εξοπλισμού

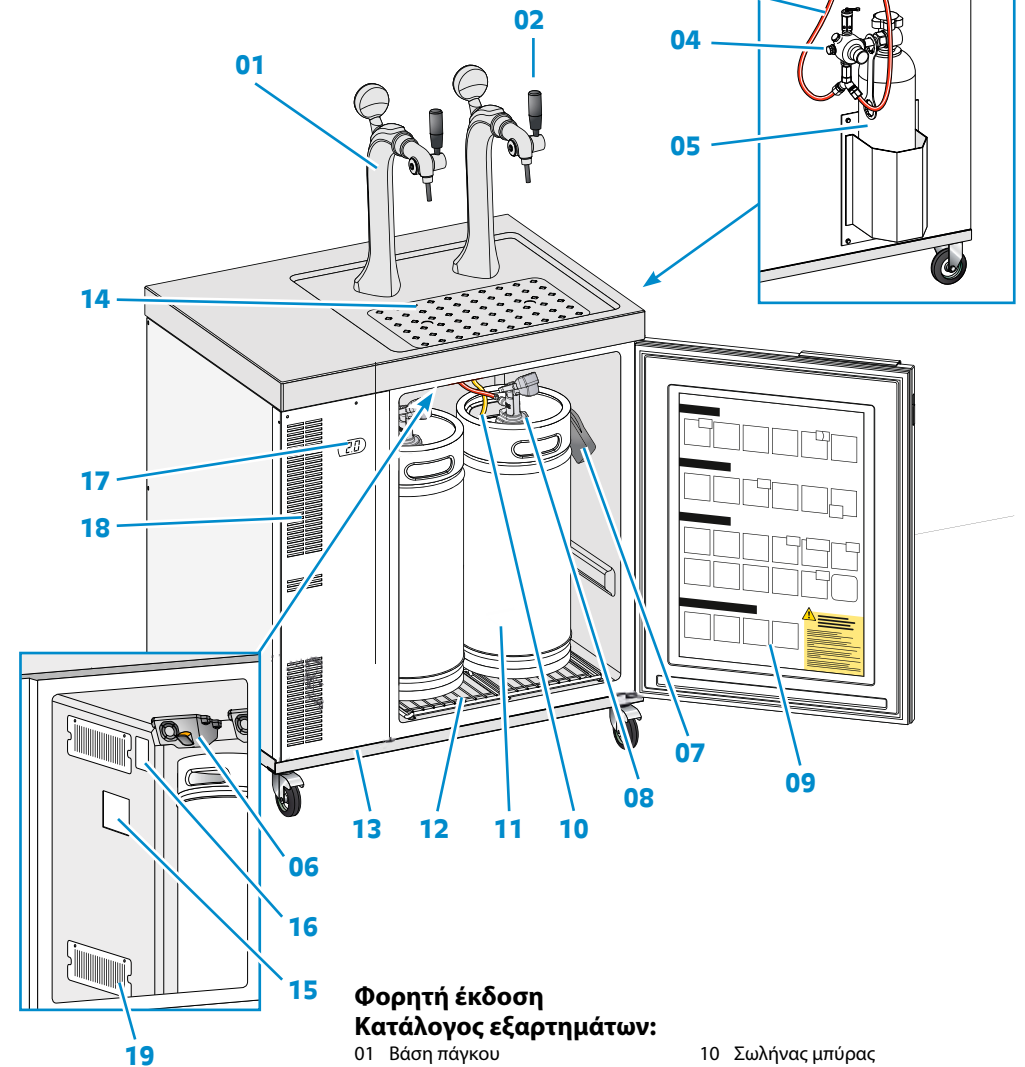
7.1 Έκδοση σταθερής εγκατάστασης



Κατάλογος εξαρτημάτων:

- | | |
|-----------------------------------|----------------------------------|
| 01 Βάση πάγκου | 10 Σωλήνας μπίρας |
| 02 Κάνουλα διανομής | 11 Βαρελάκι μπίρας |
| 03 Σωλήνας CO ₂ | 12 Πλαίσιο στήριξης βαρελιού |
| 04 Βαλβίδα μείωσης πίεσης | 13 Ρυθμιζόμενα πέλματα |
| 05 Φιάλη CO ₂ | 14 Δίσκος αποστράγγισης |
| 06 Στόμιο εισόδου σωλήνα μπίρας | 15 Πινακίδα τύπου |
| 07 Βάση εργαλείου διανομής | 16 Φως ψυγείου |
| 08 Εργαλείο χειρός για τη διανομή | 17 Οθόνη |
| 09 Αυτοκόλλητο γρήγορης αναφοράς | 18 Γρίλια αερισμού |
| | 19 Γρίλια αερισμού (αφαιρούμενη) |

7.2 Φορητή έκδοση



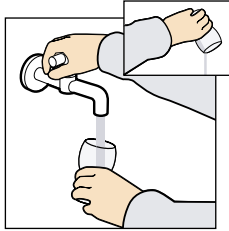
Φορητή έκδοση

Κατάλογος εξαρτημάτων:

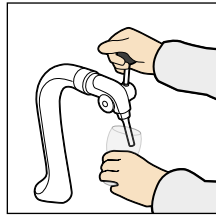
- | | |
|-----------------------------------|----------------------------------|
| 01 Βάση πάγκου | 10 Σωλήνας μπίρας |
| 02 Κάνουλα διανομής | 11 Βαρελάκι μπίρας |
| 03 Σωλήνας CO ₂ | 12 Πλαίσιο στήριξης βαρελιού |
| 04 Βαλβίδα μείωσης πίεσης | 13 τροχήλατο φορείο |
| 05 Φιάλη CO ₂ | 14 Δίσκος αποστράγγισης |
| 06 Στόμιο εισόδου σωλήνα μπίρας | 15 Πινακίδα τύπου |
| 07 Βάση εργαλείου διανομής | 16 Φως ψυγείου |
| 08 Εργαλείο χειρός για τη διανομή | 17 Οθόνη |
| 09 Αυτοκόλλητο γρήγορης αναφοράς | 18 Γρίλια αερισμού |
| | 19 Γρίλια αερισμού (αφαιρούμενη) |

8. Οδηγίες χρήσης

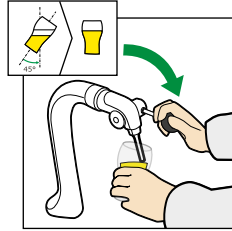
8.1 Διανομή μπίρας



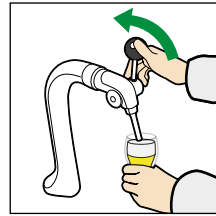
1. Χρησιμοποιείτε πάντοτε ποτήρια που έχετε ξεπλύνει με νερό.



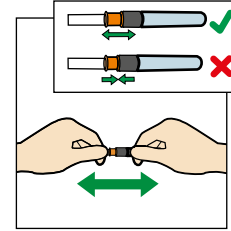
2. Κρατήστε το ποτήρι υπό κλίση.



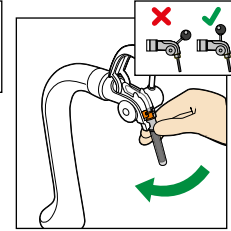
3. Ανοίξτε την κάνουλα.
4. Διανέμειτε μπίρα.



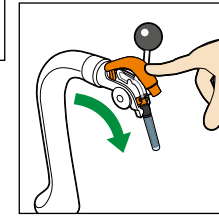
5. Κλείστε την κάνουλα όταν γεμίσει το ποτήρι. Στην υγεία σας!



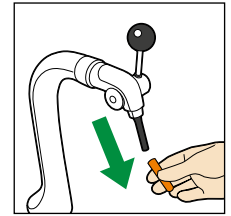
5. Ελέγξτε το στόμιο εκροής μπίρας.



6. Εισαγάγετε το στόμιο εκροής μπίρας στην κάνουλα διανομής.

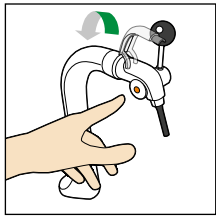


7. Κλείστε την κάνουλα διανομής.

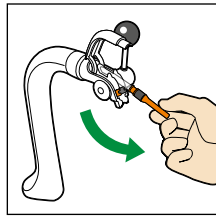


8. Αφαιρέστε το πώμα υγιεινής.

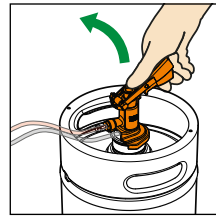
8.2 Αφαίρεση του βαρελιού



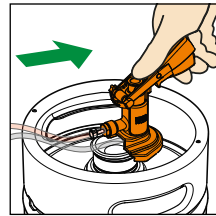
1. Πιέστε το μπουτόν για να ανοίξετε την κάνουλα διανομής.



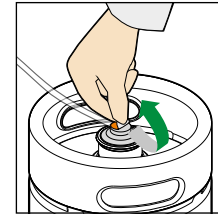
2. Αποσυνδέστε το στόμιο εκροής μπίρας.



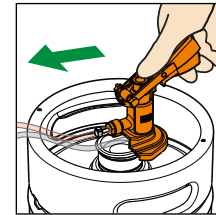
3. Απενεργοποιήστε το εργαλείο διανομής πιέζοντας το κουμπί.



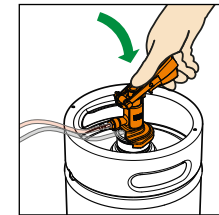
4. Αποσυνδέστε το εργαλείο διανομής.



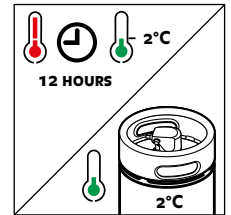
9. Αφαιρέστε το στεγανοποιητικό φύλλο αλουμινίου.



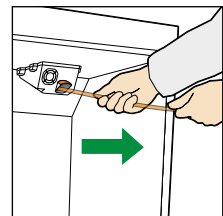
10. Τοποθετήστε το εργαλείο διανομής.



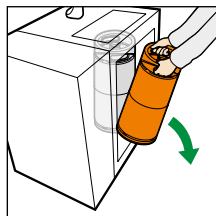
11. Ενεργοποιήστε το εργαλείο διανομής πιέζοντας το κουμπί.



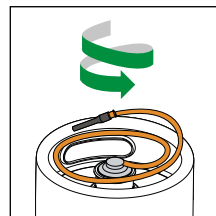
12. Περιμένετε 12 ώρες προτού κάνετε διανομή ή χρησιμοποιήσετε προψυγμένο βαρελάκι.



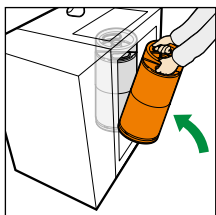
5. Αφαιρέστε τη σωλήνωση μπίρας.



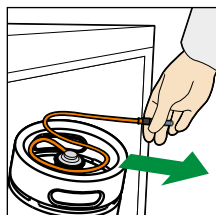
6/7. Αφαιρέστε το βαρελάκι και φυλάξτε το σωλήνα μπίρας στο εσωτερικό της στεφάνης του βαρελιού.



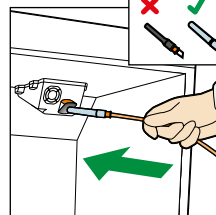
8.3 Τοποθέτηση του βαρελιού



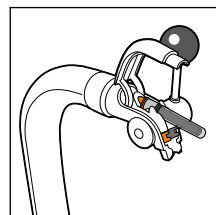
1. Τοποθετήστε το νέο βαρελάκι.



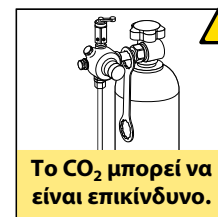
2. Ξετυλίξτε τον σωλήνα μπίρας από το κρύο βαρελάκι.



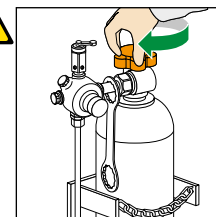
3/4. Εισαγάγετε τον σωλήνα μπίρας μαζί με το πώμα υγιεινής και σπρώξτε τον μέχρι να εμφανιστεί στην κάνουλα διανομής.



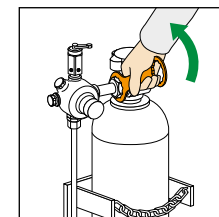
8.4 Αλλαγή / σύνδεση φιάλης CO₂



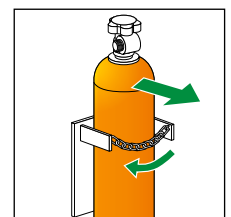
Το CO₂ μπορεί να είναι επικίνδυνο.



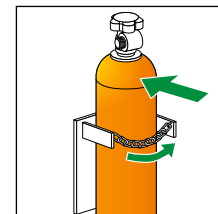
1. Κλείστε τη φιάλη αερίου.



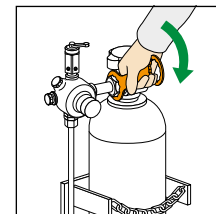
2. Αποσυνδέστε με το χέρι τη βαλβίδα μείωσης πίεσης.



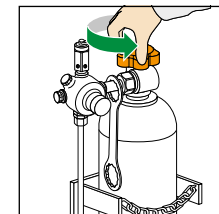
3. Αποσυνδέστε την αλυσίδα ασφαλείας και αφαιρέστε την άδεια φιάλη.



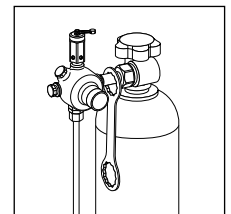
4. Τοποθετήστε τη νέα φιάλη και ασφαλίστε την.



5. Συνδέστε με το χέρι τη βαλβίδα μείωσης πίεσης.



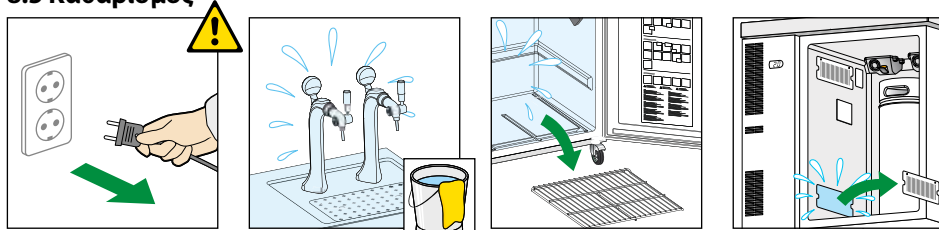
6. Ανοίξτε τη φιάλη.



7. Λειτουργεί μόνο όταν η φιάλη CO₂ είναι ανοικτή και περιέχει επαρκή ποσότητα CO₂.

10. Τεχνικά χαρακτηριστικά

8.5 Καθαρισμός



Πριν τον καθαρισμό, πάντα να κλείνετε τη συσκευή.

Καθαρισμός

Αφαιρέστε το πλαίσιο στήριξης του βαρελιού

Αφαιρέστε τη γρίλια αερισμού για να καθαρίσετε το άνοιγμα αποστράγγισης

- Μην αποσυναρμολογείτε το σύστημα διανομής. Μην ανοίγετε το μηχάνημα. Για οποιοδήποτε πρόβλημα, επικοινωνήστε με τον προμηθευτή σας.
- Πριν τον καθαρισμό, πάντα να κλείνετε τη συσκευή. Αποσυνδέστε την από το ρεύμα ή ξεβιδώστε ή κλείστε την ασφάλεια.
- Λόγω κινδύνου τραυματισμού και ζημιάς της συσκευής, δεν θα πρέπει να χρησιμοποιείτε ατμοκαθαριστές.

- Πριν τον καθαρισμό, πάντα να κλείνετε τη συσκευή. Αποσυνδέστε την από το ρεύμα ή ξεβιδώστε ή κλείστε την ασφάλεια.
- Καθαρίστε το εσωτερικό της συσκευής, τα εξαρτήματα εξοπλισμού και τα εξωτερικά τοιχώματα με χλιαρό νερό και λίγο απορρυπαντικό. Μη χρησιμοποιείτε σε καμία περίπτωση μέσα καθαρισμού με χονδρούς κόκκους ή οξέα ή χημικούς διαλύτες.
- Λόγω κινδύνου τραυματισμού και ζημιάς της συσκευής, δεν θα πρέπει να χρησιμοποιείτε ατμοκαθαριστές.
- Προσέχετε ώστε το νερό καθαρισμού να μην τρέξει μέσα στην αποστράγγιση ούτε να περάσει μέσα στις γρίλιες αερισμού ή τα ηλεκτρικά μέρη.
- Μη φθείρετε ή αφαιρέτε την ετικέτα τύπου στο εσωτερικό της συσκευής. Είναι πολύ σημαντική για το τμήμα εξυπηρέτησης πελατών.
- Η συσκευή θα πρέπει να καθαρίζεται 2 φορές τον χρόνο.
- Περίπου 1 με 2 φορές το χρόνο, θα πρέπει να αφαιρείτε τη σχάρα του συμπυκνωτή από τη θέση της προκειμένου να ξεσκονίζετε το σύστημα σωληνώσεων του συμπυκνωτή.
- Ο τακτικός καθαρισμός αυξάνει τη διάρκεια ζωής της συσκευής και επηρεάζει την απόδοση και την κατανάλωση ρεύματος. Μπορείτε να χρησιμοποιήσετε μια μαλακή βούρτσα ή μια ηλεκτρική σκούπα για τον καθαρισμό.

8.6 Μήνυμα συναγερμού

Η συσκευή διαθέτει συναγερμό ο οποίος ηχεί όταν η πόρτα της παραμένει ανοικτή για περισσότερο από 2 λεπτά. Κλείστε την πόρτα για να σταματήσει ο συναγερμός. Βεβαιωθείτε ότι και τα δύο βαρελάκια είναι τοποθετημένα σωστά.

9. Απενεργοποίηση της συσκευής

Αν η συσκευή πρόκειται να μείνει κλειστή για μεγάλο χρονικό διάστημα. Απενεργοποιήστε τη συσκευή και αποσυνδέστε την από το ρεύμα ή αφαιρέστε την ασφάλεια. Καθαρίστε τη συσκευή και αφήστε την πόρτα ανοικτή, προκειμένου να αποτρέψετε τη δημιουργία οσμών. Η συσκευή είναι σύμφωνη με τις σχετικές προβλέψεις ασφαλείας και οδηγίες της ΕΕ 2004/108/ΕΟΚ και 2006/95/ΕΟΚ.

Τεχνικά χαρακτηριστικά της εγκατάστασης βαρελίσιας μύρας David	
Εξωτερικές διαστάσεις ψυγείου (μη συμπεριλαμβανομένης της λαβής της πόρτας)	836 x 858 x 597 mm (ύψος x πλάτος x βάθος)
Ελάχιστες διαστάσεις σταθερής τοποθέτησης	870 x 875 x 600 mm (ύψος x πλάτος x βάθος)
Παροχή ρεύματος	Βλ. πινακίδα τύπου στο εσωτερικό του ψυγείου
Ονομαστική ένταση ρεύματος ηλεκτρικής σύνδεσης	Βλ. πινακίδα τύπου στο εσωτερικό του ψυγείου
Κατηγορία κλίματος	7
Μέγιστα όρια συνθηκών λειτουργίας	+ 38°C / 75% σχετική υγρασία
Ελάχιστα όρια συνθηκών λειτουργίας	+ 10°C / 75% σχετική υγρασία
Εύρος τιμών ρύθμισης	+0°C έως +6°C
Προεπιλεγμένη τιμή ρύθμισης	+2°C (κλειδωμένη τιμή ρύθμισης)
Απόψυξη	Ο χώρος ψύξης αποψύχεται αυτόματα
Αποθήκευση βαρελιών	4 βαρελάκια μύρας David 20 λίτρων, συγκεκριμένων διαστάσεων
Χρόνος ψύξης (στους 38°C / 75% σχετική υγρασία)	Για ένα γεμάτο βαρελάκι μύρας, από τους +38°C στους +2°C, μέγιστος χρόνος: 24 ώρες
Χρόνος αλλαγής βαρελιού	Λιγότερο από 1 λεπτό
Ψυκτικό	Βλ. πινακίδα τύπου στο εσωτερικό του ψυγείου
Κατανάλωση ενέργειας (στους 25°C / 60% σχετική υγρασία)	Λιγότερο από 2,0 kWh/24 ώρες (σταθερή κατάσταση)
Βάρος ψυγείου	54 kg
Στάθμη θορύβου	Λιγότερο από 50 dB(A)
Καθυστερήση εκκίνησης	3 λεπτά
Φωτισμός ερμαρίου	Λυχνία LED 3 Watt
Στήριγμα πάγκου	Ένα ή δύο στηρίγματα πάγκου με κυκλοφορία κρύου αέρα
Κάνουλα διανομής (DTA)	Γωνία διαδρομής 15 ή 90° (απαιτείται σύνδεση με σωλήνα μύρας μίας χρήσης)
Εργαλείο χειρός για τη διανομή (DHT)	Εργαλείο διανομής χειροκίνητης λειτουργίας για τη συσκευή David.
Βαλβίδα μείωσης πίεσης CO ₂	Συναρμολογημένο στη φιάλη CO ₂ . Ρυθμίστε σε αξία 0,7 bar (ρυθμίζεται μεταξύ 0.6 και 1.2 bar) για τη σωστή διατήρηση της πίεσης ισορροπίας.
Διάρκεια διατήρησης	30 ημέρες, μετά τη σύνδεση του δοχείου μύρας
Κατηγορία προστασίας I.P.	Για χρήση μόνο σε εσωτερικούς χώρους (IPX0)
Μήνυμα συναγερμού (ηχητικό)	Ο συναγερμός ενεργοποιείται όταν η πόρτα της συσκευής παραμένει ανοικτή για περισσότερο από 2 λεπτά ή όταν η θερμοκρασία του ερμαρίου παραμένει σε πολύ χαμηλά ή πολύ υψηλά επίπεδα για περισσότερο από 3 ώρες.
Δεν περιλαμβάνονται	<ul style="list-style-type: none"> • Φιάλη CO₂ • Δοχείο μύρας • Σωλήνας μύρας μίας χρήσης

11. Επίλυση προβλημάτων

Πρόβλημα	Πιθανή αιτία	Λύση
Πάρα πολύς αφρός	<ul style="list-style-type: none"> • Η μύρα δεν έχει ηρεμήσει ακόμα. • Η μύρα είναι πολύ ζεστή. • Το ψυγείο δεν είναι συνδεδεμένο στην πρίζα. • Η κάνουλα διανομής δεν άνοιξε πλήρως ή άνοιξε πολύ αργά. • Έχει τσακίσει η σωλήνωση μύρας σε κάποιο σημείο. • Το βαρελάκι είναι (σχεδόν) άδειο. 	<ul style="list-style-type: none"> • Αφήστε το βαρελάκι για 6 ώρες προκειμένου να ηρεμήσει η μύρα. • Ελέγξτε πότε τοποθετήθηκε το βαρελάκι στο ψυγείο. Το βαρελάκι πρέπει να ψυχθεί για τουλάχιστον 12 ώρες. • Συνδέστε το φινιρίσμα του ψυγείου στην πρίζα και περιμένετε 12 ώρες. • Πιέστε τη λαβή προς το μέρος σας με μία γρήγορη κίνηση. • Ισιώστε τη σωλήνωση μύρας. • Συνδέστε καινούριο βαρελάκι.
Δεν βγαίνει (σχεδόν) καθόλου μύρα από την κάνουλα	<ul style="list-style-type: none"> • Το βαρελάκι δεν είναι συνδεδεμένο σωστά. • Έχει τσακίσει η σωλήνωση μύρας ή η σωλήνωση CO₂ σε κάποιο σημείο. • Το βαρελάκι είναι άδειο. • Η φιάλη CO₂ είναι άδεια. 	<ul style="list-style-type: none"> • Ελέγξτε τη σύνδεση με το βαρελάκι, βεβαιωθείτε ότι το πώμα ασφαλείας (στεγανοποιητικό φύλλο αλουμινίου) έχει αφαιρεθεί από το βαρελάκι. • Ισιώστε τη σωλήνωση μύρας ή τη σωλήνωση CO₂. • Αντικαταστήστε το βαρελάκι. • Αντικαταστήστε τη φιάλη CO₂ και ενεργοποιήστε ξανά το εργαλείο διανομής.
Η μύρα δεν είναι κρύα	<ul style="list-style-type: none"> • Το ψυγείο δεν είναι συνδεδεμένο στην πρίζα. • Το βαρελάκι δεν έχει ψυχθεί για αρκετό χρόνο. 	<ul style="list-style-type: none"> • Συνδέστε το φινιρίσμα του ψυγείου στην πρίζα και περιμένετε 12 ώρες. • Ελέγξτε πότε τοποθετήθηκε το βαρελάκι στο ψυγείο. Το βαρελάκι πρέπει να ψυχθεί για τουλάχιστον 12 ώρες.
Η σωλήνωση μύρας έχει κολλήσει στο στήριγμα πάγκου	<ul style="list-style-type: none"> • Το πώμα υγιεινής λείπει από το στόμιο εκροής μύρας. • Υπάρχει κάποιο εμπόδιο στο στήριγμα πάγκου. 	<ul style="list-style-type: none"> • Τραβήξτε προς τα πίσω τη σωλήνωση μύρας και τοποθετήστε το πώμα υγιεινής (το πώμα υγιεινής είναι απαραίτητο για την τοποθέτηση του σωλήνα μύρας μίας χρήσης). • Επικοινωνήστε με τον προμηθευτή σας.
Ο συναγερμός της πόρτας δεν σταματά	<ul style="list-style-type: none"> • Η πόρτα δεν έχει κλείσει εντελώς. • Η θερμοκρασία του ερμαρίου έχει παραμείνει σε πολύ χαμηλά ή πολύ υψηλά επίπεδα για περισσότερο από 3 ώρες. 	<ul style="list-style-type: none"> • Βεβαιωθείτε ότι τα βαρελάκια είναι τοποθετημένα στη σωστή θέση, κλείστε την πόρτα. • Πατήστε MUTE στον ελεγκτή για να σταματήσει ο συναγερμός. Ελέγξτε το σύστημα. Βεβαιωθείτε ότι η ροή αέρα είναι ανεμπόδιστη.

Σε περίπτωση που δεν είναι δυνατή η επίλυση ενός προβλήματος, επικοινωνήστε με τον προμηθευτή σας.

