

DAVID XL GREEN

Gebruikershandleiding (Original)



Content

1. Veiligheidsaanwijzingen en waarschuwingen	4
1.1 Algemeen	4
1.2 Veilig werken met CO ₂	5
1.3 Koelruimtes	6
1.4 Klantcontact	6
2. Inleiding	6
3. Aanwijzing m.b.t. afdanken	7
4. Toepassingen van het apparaat	7
5. Klimaatklasse	7
6. Voorbereiding	8
6.1 Opstellen	8
6.2 Aansluiten	8
6.3 Apparaat in- en uitschakelen	8
6.4 Ventilatie	8
7. Overzicht van apparaat en uitrusting	10
7.1 Ingebouwde versie	10
7.2 Mobiele versie	11
8. Gebruiksaanwijzingen	12
8.1 Bier tappen	12
8.2 Vat verwijderen	12
8.3 Vat installeren	12
8.4 CO ₂ -cilinder verwisselen/aansluiten	13
8.5 Reinigen	14
8.6 Alarmsignaal	14
9. Buiten werking stellen	14
10. Technische Specificaties	15
11. Problemen oplossen	16

1. Veiligheidsaanwijzingen en waarschuwingen

1.1 Algemeen

- Voorkom blessures en beschadigingen: pak het apparaat altijd met 2 personen uit en stel hem samen op.
- Neem bij beschadiging van het apparaat onmiddellijk - nog vóór het aansluiten - contact op met de leverancier.
- Stel het apparaat volgens de aanwijzingen in deze gebruiksaanwijzing op en houd u aan de aansluitvoorschriften om zeker te zijn van een goede werking.
- Koppel het apparaat bij storingen los van de netspanning: trek de stekker uit het stopcontact of draai de zekering in de meterkast eruit.
- Trek de stekker niet aan het netsnoer uit het stopcontact maar pak de stekker vast.
- Gebruik dit apparaat nooit als het elektriciteitssnoer beschadigd is. Een beschadigd elektriciteitssnoer moet onmiddellijk vervangen worden.
- Laat reparaties en ingrepen aan het apparaat uitsluitend door de technische dienst of een installateur uitvoeren, aangezien anders grote gevaren voor uzelf en anderen kunnen ontstaan. Hetzelfde geldt voor het vervangen van het netsnoer.
- Gebruik in het apparaat nooit open vuur of ontstekingsbronnen. Let er daarom tijdens het vervoeren en reinigen van het apparaat goed op dat het koelcircuit niet wordt beschadigd. Mocht het koelcircuit desondanks beschadigd raken, houd het apparaat dan uit de buurt van open vuur. Zorg voor goede ventilatie in het vertrek.
- Het apparaat is niet geschikt voor gebruik in ruimtes waar explosiegevaar bestaat.
- Ga nooit op de sokkel, laden, deur enz. staan of leunen om ergens bij te kunnen.
- Dit apparaat is niet bedoeld voor personen (ook kinderen) met fysieke, sensorische of mentale gebreken of personen, die niet over voldoende ervaring en kennis beschikken, tenzij zij door een persoon, die voor hun veiligheid verantwoordelijk is, in het gebruik van het apparaat worden onderwezen of die aanvankelijk toezicht uitoefent. Kinderen mogen niet zonder toezicht achterblijven om te voorkomen dat ze met het apparaat spelen.
- Voorkom voortdurend huidcontact met koude oppervlakken of te koelen/te bevrozen levensmiddelen want dat kan een pijnlijk of dof gevoel en bevrozing veroorzaken. Bij langdurig huidcontact veiligheidsmaatregelen treffen, bijv. handschoenen dragen.
- Consumeer geen levensmiddelen die over de datum zijn, ze kunnen een voedselvergiftiging veroorzaken.
- Onderhoudsruimtes zijn uitsluitend toegankelijk voor personen met kennis van en praktijkervaring met het apparaat.
- Het apparaat dient uitsluitend te worden geïnstalleerd op locaties waar het alleen door ervaren personeel gebruikt en onderhouden wordt.
- Bewaar bij afsluitbare apparaten de sleutel niet in de buurt van het apparaat of binnen het bereik van kinderen.

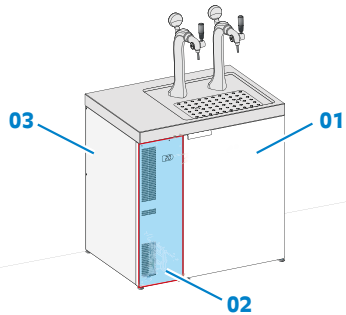
- Bewaar geen explosieve stoffen of spuitbussen met brandbare drijfgassen (bijv. butaan, propaan, pentaan) in het apparaat. Eventueel vrijkomend gas kan door de elektrische componenten ontstoken worden. U herkent dergelijke spuitbussen aan het waarschuwingssymbool bestaande uit enkele vlammen met eronder de tekst Licht ontvlambaar dan wel aan de tekst op de spuitbus.
- Geen elektrische apparaten binnen het apparaat gebruiken.
- Het apparaat is ontworpen voor gebruik in een gesloten ruimte. Het apparaat niet buiten, in een vochtige omgeving of binnen bereik van spatwater plaatsen.
- De lampen voor speciale doeleinden (gloeilampen, led, TLlampen) in het apparaat zijn bedoeld om de binnenruimte te verlichten en niet geschikt als kamerverlichting.
- Max. installatiehoogte voor het gebruik van het David-tapsysteem: 2 km boven zeeniveau.
- Het apparaat is niet geschikt voor installatie in een ruimte waar een waterjet gebruikt kan worden.
- Ga voorzichtig om met het David-tapsysteem.
- Demonteer het tapbiersysteem niet zelf. Maak het systeem niet open. Neem bij problemen contact op met uw leverancier.
- Gebruik geen mechanische apparaten of andere middelen om het ontdoeien te versnellen, die niet aanbevolen worden door de producent.
- Verlichte kolom (LED-verlichting) kan alleen met de interne adapter gebruikt worden voor verlichting van het apparaat.

1.2 Veilig werken met CO₂

- **Kooldioxide (CO₂) is een gevaarlijk gas. Wanneer u gas hoort lekken, controleer dan het hele systeem. Als de tapkop op het vat bevestigd is, dient deze te worden vergrendeld.**
- **De gascilinders staan onder hoge druk (tot circa 80 bar). U dient er daarom voorzichtig mee om te gaan.**
- **Laat de gascilinders niet (om)vallen.**
- **Stel de gascilinders niet bloot aan hoge temperaturen.**
- **Alleen een monteur of uw leverancier mag onderhoudswerkzaamheden of reparaties uitvoeren in geval van technische gebreken.**
- **Sluit de gascilinders altijd op het reduceerventiel aan.**
- **Probeer nooit de gascilinder direct op het biervat aan te sluiten.**
- **Sluit de gascilinder nooit aan op apparaten die niet door de brouwerij zijn geleverd.**
- **Plaats de gascilinder altijd rechtop en borg deze tijdens gebruik.**
- **Verwijder nooit de fitting van de gascilinder of een biervat.**



1.3 Koelruimtes



Legenda

- 01 Gebruikersgebied / Kast
- 02 Dienruimte achter beschermplaat (staalplaat)
- 03 Koeleenheid

1.4 Klantcontact

Wij verzoeken u om het model- en serienummer van uw apparaat op te geven wanneer u contact opneemt met uw leverancier of de Serviceafdeling. Beide nummers staan op het typeplaatje aan de binnenkant van de koelkast.

U kunt de gebruikershandleiding van uw apparaat downloaden op de website van Heineken (www.draughtsystems.heineken.com).

2. Inleiding

Het David XL Green-tapsysteem is specifiek ontworpen om vier vaten bier op de juiste temperatuur en op hygiënische wijze te tappen.

Het nieuw ontworpen koelsysteem voorziet in het snel koelen van nieuw geplaatste (warme) vaten, evenals in het constant koelen van de tapzuil en bierleiding, zelfs bij een hoge omgevingstemperatuur.

Het koelsysteem maakt gebruik van koolwaterstof koelmiddel en hoogrendementscomponenten om zowel energieverbruik als milieubelasting terug te dringen.

Deze gebruikershandleiding bevat instructies voor het gebruik van het tapbiersysteem. In deze handleiding vindt u ook de veiligheidsvoorschriften die u in acht dient te nemen tijdens het gebruik. Houd de handleiding altijd bij het tapbiersysteem, zodat u deze indien nodig kunt raadplegen.

Voor de inbedrijfstelling de gebruiksaanwijzing lezen

3. Aanwijzing m.b.t. afdanken

**Verpakkingsmateriaal is geen speelgoed voor kinderen.
- verstikkingsgevaar door folies!**



- Breng a.u.b. de verpakking naar een officieel inzamelpunt.

Het afgedankte apparaat: bevat nog waardevolle materialen en moet gescheiden van het ongesorteerde afval worden afgevoerd.

- Afgedankte apparaten onbruikbaar maken: trek de stekker uit het stop-contact, snijd het netsnoer door en zet de sluiting buiten werking zodat kinderen zich niet kunnen opsluiten.
- Let erop dat het koelmiddelcircuit tijdens het transport van het afgedankte apparaat niet wordt beschadigd.
- Informatie over het gebruikte koelmiddel vindt u op het typeplaatje.
- Het recyclen van afgedankte apparaten moet vakkundig gebeuren overeenkomstig de plaatselijk geldende voorschriften en wetten.



4. Toepassingen van het apparaat

- Het apparaat is uitsluitend geschikt voor het koelen van biervaten en vaten met alcoholvrije dranken of dranken met een laag alcoholgehalte.
- In het geval van het industriële koelen van levensmiddelen moeten de geldige wettelijke bepalingen in acht worden genomen.
- Het apparaat is niet bedoeld voor het bewaren en koelen van geneesmiddelen, bloedplasma, laboratoriumpreparaten of eendere aan de Europese Richtlijn medische hulpmiddelen 2007/47/EG ten grondslag liggende stoffen en producten.
- Een abusievelijk gebruik van het apparaat kan schade aan de bewaarde producten of het bederf ervan veroorzaken.
- Bovendien is het apparaat niet geschikt voor werking in explosiegevaarlijke omgevingen.

5. Klimaatklasse

The appliance is set to operate within specific ambient temperature limits according to its climate rating. These temperature limits should not be exceeded.

	Omgevingstemperatuur	Relatieve luchtvochtigheid
Enkele tap / Dubbele tap	+10 °C tot +38°C	75% RH

6. Voorbereiding

6.1 Opstellen

- Plaats het apparaat bij voorkeur niet in direct zonlicht, naast het fornuis, een radiator enz.
- De ondergrond moet vlak en waterpas zijn. Compenseer oneffenheden d.m.v. de stelpootjes.
- Zorg altijd voor een goede luchttoevoer en -afvoer!
- De plaatsingsruimte van uw apparaat moet volgens de norm EN 378 pro 8 g koelmiddelmassa R 290 1 kubieke m bezitten zodat er in geval van een lekkage in het koelmiddelcircuit geen ontvlambare gas-lucht-mengeling in de plaatsingsruimte van het apparaat kan ontstaan. Informatie over de hoeveelheid koelmiddel vindt u op het typeplaatje aan de binnenkant van het apparaat.
- Het apparaat niet samen met andere apparaten aansluiten via een verlengkabel - gevaar voor oververhitting.
- Controleer voordat u het systeem verplaatst dat de stekker niet in het stopcontact zit.

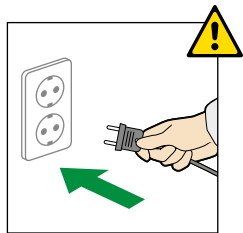
6.2 Aansluiten



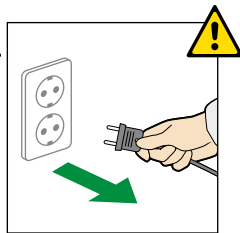
Het apparaat alleen via een correct geïnstalleerd randaarde stopcontact aansluiten.

Stroomsoort (wisselstroom) en spanning op de opstellingsplaats moeten met de informatie op het typeplaatje overeenstemmen. Het stopcontact moet d.m.v. een zekering van 10 A of zwaarder beveiligd zijn (Max 16 A), buiten de achterzijde van het apparaat liggen en goed toegankelijk zijn. De stekker moet toegankelijk zijn nadat het apparaat is ingebouwd.

6.3 Apparaat in- en uitschakelen

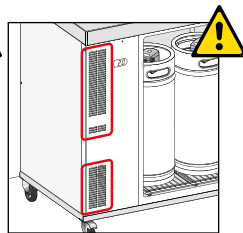


Inschakelen: Stekker in het stopcontact steken - het apparaat is ingeschakeld.



Uitschakelen: Trek de stekker uit het stopcontact.

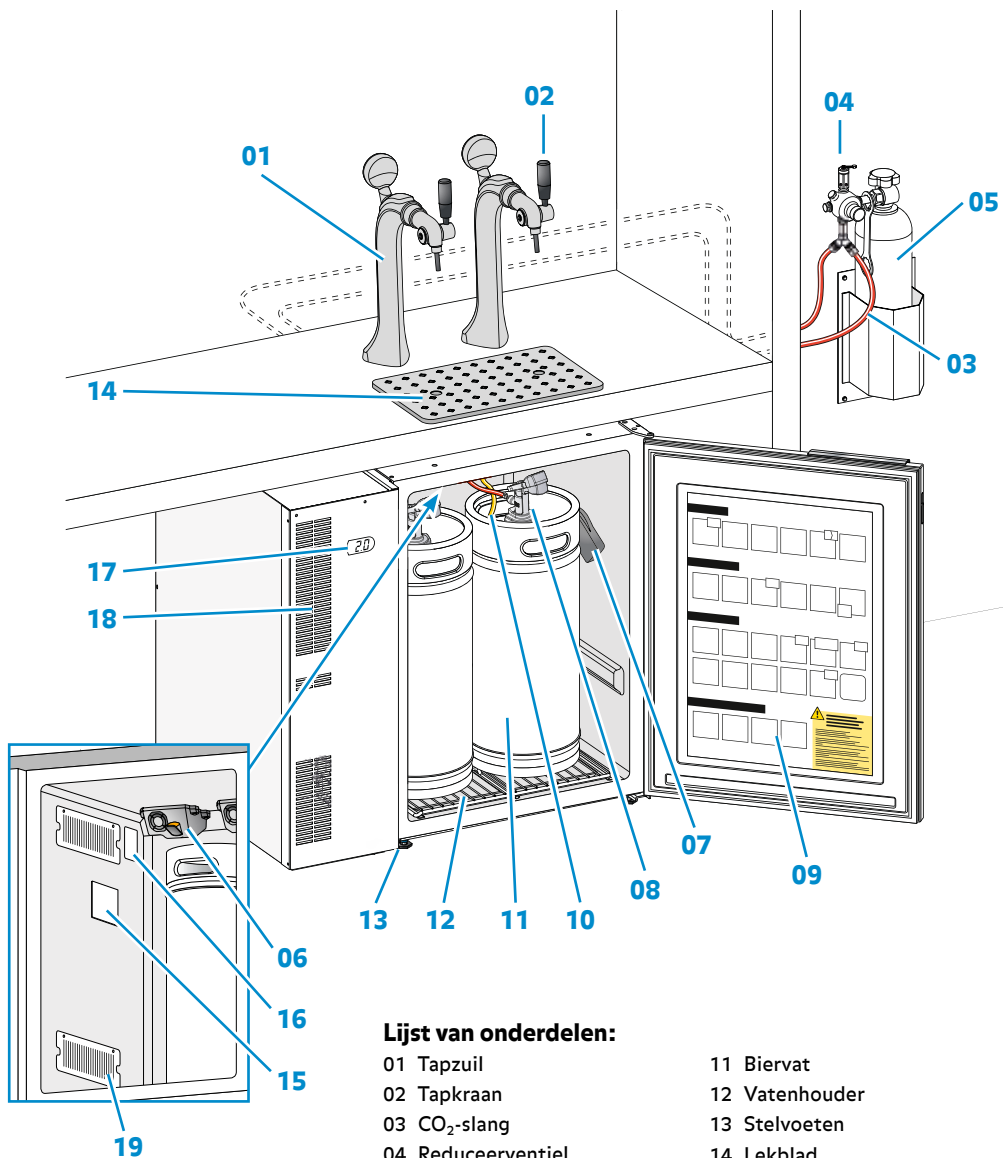
6.4 Ventilatie



Het ventilatierooster moet altijd open staan! Zorg dat de luchtstroom nooit wordt geblokkeerd.

7. Overzicht van apparaat en uitrusting

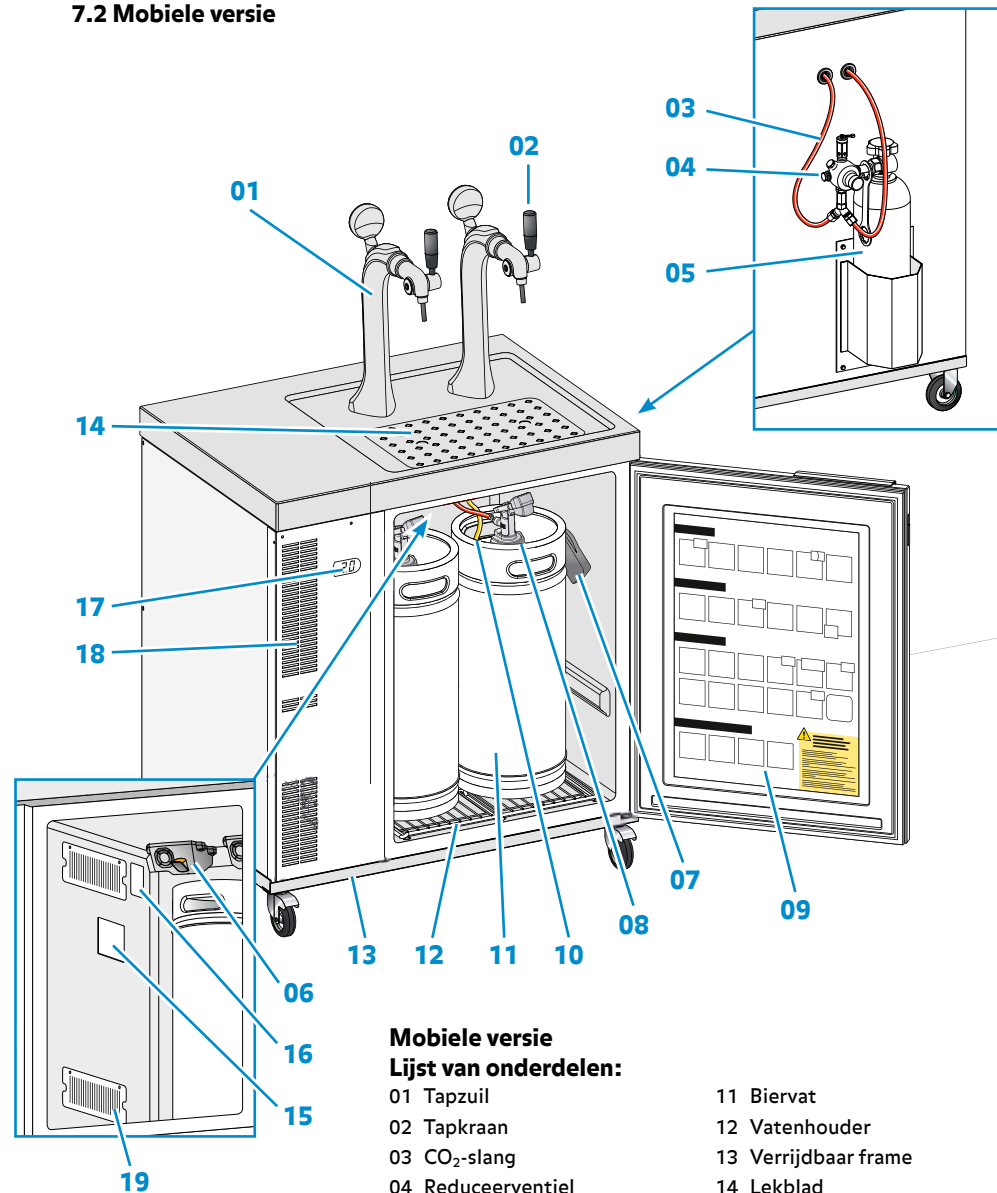
7.1 Ingebouwde versie



Lijst van onderdelen:

- | | |
|------------------------------|------------------------------------|
| 01 Tapzuil | 11 Biervat |
| 02 Tapkraan | 12 Vatenhouder |
| 03 CO ₂ -slang | 13 Stelvoeten |
| 04 Reduceerventiel | 14 Lekblad |
| 05 CO ₂ -cilinder | 15 Soort plaat |
| 06 Inlaat voor bierleiding | 16 Licht van de koelkast |
| 07 Tapkophouder | 17 Display |
| 08 Tapkop handgereedschap | 18 Ventilatiooster |
| 09 Instructiesticker | 19 Ventilatiooster (verwijderbaar) |
| 10 Bierleiding | |

7.2 Mobiele versie



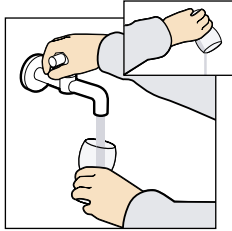
Mobile versie

Lijst van onderdelen:

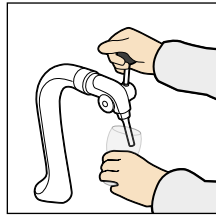
- | | |
|------------------------------|------------------------------------|
| 01 Tapzuil | 11 Biervat |
| 02 Tapkraan | 12 Vatenhouder |
| 03 CO ₂ -slang | 13 Verrijdbaar frame |
| 04 Reduceerventiel | 14 Lekblad |
| 05 CO ₂ -cilinder | 15 Soort plaat |
| 06 Inlaat voor bierleiding | 16 Licht van de koelkast |
| 07 Tapkophouder | 17 Display |
| 08 Tapkop handgereedschap | 18 Ventilatiooster |
| 09 Instructiesticker | 19 Ventilatiooster (verwijderbaar) |
| 10 Bierleiding | |

8. Gebruiksaanwijzingen

8.1 Bier tappen



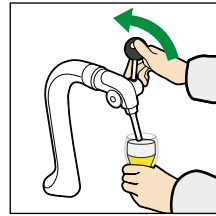
1. Gebruik schoon-
gespoelde glazen.



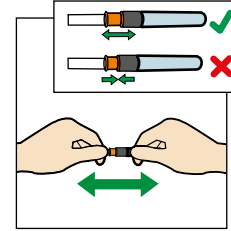
2. Houd het glas licht
schuin.



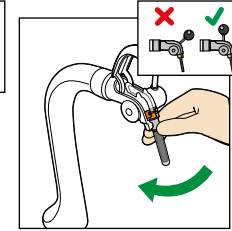
3. Open de tapkraan.
4. Tap het bier.



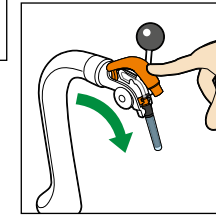
5. Sluit de tapkraan
wanneer het glas vol is.
Proost!



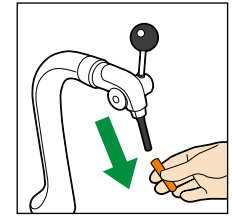
5. Controleer de uitloop.



6. Geleid de uitloop in de
tapkraan.

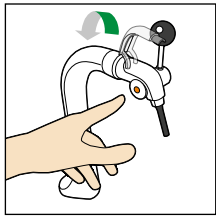


7. Draai de tapkraan dicht.

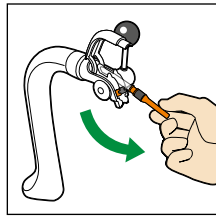


8. Verwijder het
hygiënische dopje

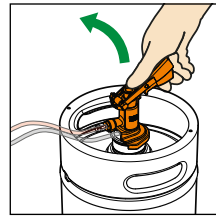
8.2 Vat verwijderen



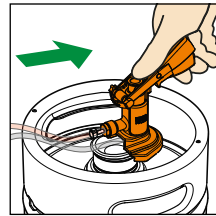
1. Druk de knop op de
tapkop in om deze te
openen.



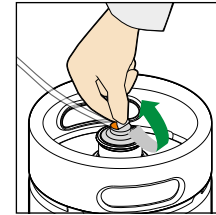
2. Ontkoppel de uitloop.



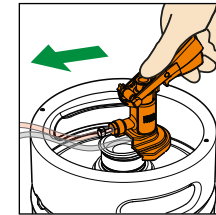
3. Deactiveer de tapkop
door de knop in te
drukken.



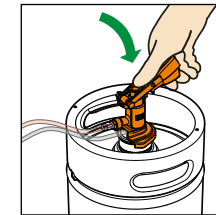
4. Ontkoppel de tapkop



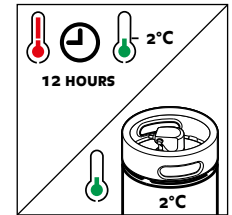
9. Verwijder de
aluminiumzegel.



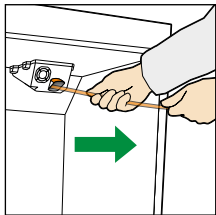
10. Plaats de tapkop.



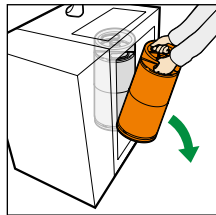
11. Activeer de tapkop
door de knop in te
drukken.



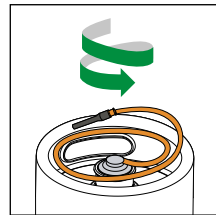
12. Wacht 12 uur voordat
u gaat tappen of maak
gebruik van een voor-
gekoeld vat.



5. Verwijder de
bierleiding.

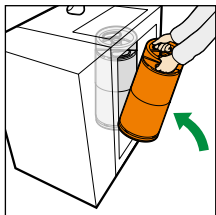


6. Verwijder het vat

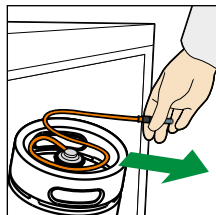


7. Berg de bierleiding op in
de rand van het vat.

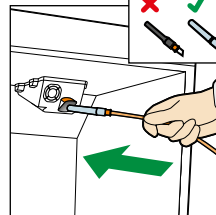
8.3 Vat installeren



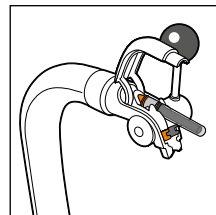
1. Plaats een nieuw vat.



2. Haal de uitloop van de
bierleiding uit de rand van
het koude vat.



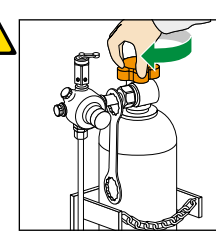
3. Geleid de bierleiding
met het hygiënische
dopje.



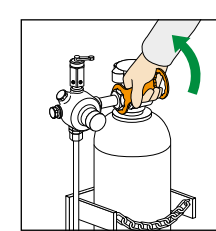
4. Druk door tot het in de
tapkraan verschijnt.



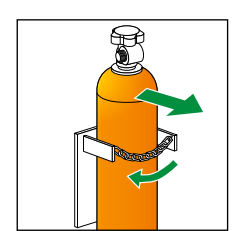
**CO₂ kan
gevaarlijk zijn.**



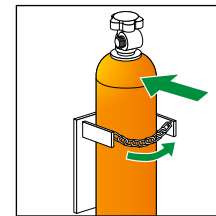
1. Sluit de gascilinder af.



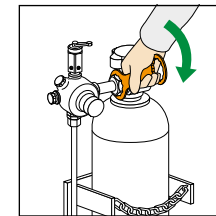
2. Ontkoppel het
reduceerventiel met de
hand.



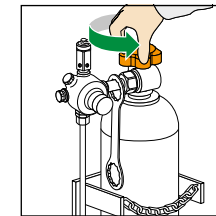
3. Verwijder de veilig-
heidsketting en haal
de lege cilinder eruit.



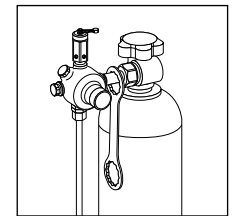
4. Plaats een nieuwe
cilinder en borg deze.



5. Sluit het reduceer-
ventiel aan met een draai-
beweging van de hand.

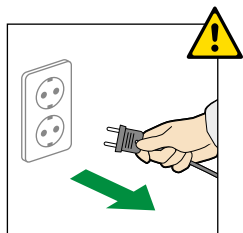


6. Open de cilinder.

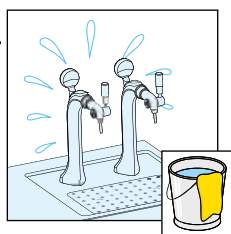


7. Werkt alleen wanneer
de CO₂-cilinder open staat
en genoeg CO₂ bevat.

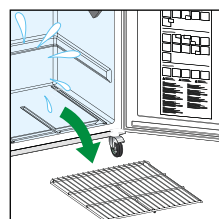
8.5 Reinigen



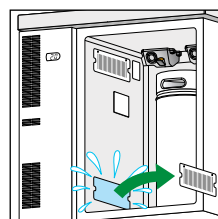
Voor het reinigen altijd het apparaat uitschakelen.



Reinigen



Verwijder de vatenhouder



Verwijder het ventilatie-rooster, zodat de afvoer gereinigd kan worden



- **Demonteer het tapbiersysteem niet zelf. Maak het systeem niet open. Neem bij problemen contact op met uw leverancier.**
- **Voor het reinigen altijd het apparaat uitschakelen. Stekker uit het stopcontact trekken of de voorgeschakelde zekeringen eruit schroeven resp. laten aanspringen.**
- **Gebruik geen stoomreinigingsapparaten! Gevaar voor beschadiging en verwonding.**

- Reinig de binnenkant van het apparaat, de accessoires en de buitenwand met lauw water waaraan een beetje afwasmiddel is toegevoegd. Gebruik in geen geval chemische oplosmiddelen of producten die zand of zuren bevatten.
- Let erop dat er geen water in de elektrische delen of het ventilatierooster dringt.
- Beschadig of verwijder het typeplaatje aan de binnenkant van het apparaat nooit: het is belangrijk voor onze technische dienst.
- Het apparaat dient twee keer per jaar te worden gereinigd.
- Een tot twee keer per jaar moet het condensorrooster verwijderd worden zodat het leidingsysteem van de condensor stofvrij gemaakt kan worden.
- Reinigen verhoogt de levensduur van de machine en is van invloed op de werking en het elektriciteitsverbruik. U kunt hiervoor een zachte borstel of een stofzuiger gebruiken.

8.6 Alarmsignaal

Het systeem is voorzien van een alarm dat afgaat zodra de deur langer dan 2 minuten openstaat. Sluit de deur om het alarm te laten ophouden. Controleer dat beide vaten juist zijn geplaatst.

9. Buiten werking stellen

Wilt u het apparaat voor langere tijd buiten werking stellen, schakel het dan uit, trek de stekker uit het stopcontact of draai de zekeringen in de meterkast eruit. Reinig het apparaat en laat het apparaat-deur open staan om geurvorming te voorkomen.

Het apparaat voldoet aan alle van toepassing zijnde veiligheidsbepalingen en de EG-richtlijnen 2004/108/EG en 2006/95/EG.

10. Technische specificaties

Technische specificaties van het David Green tapbiersysteem	
Afmetingen buitenzijde koelkast (exclusief deurgreep)	836 x 858 x 597 mm (hoogte x breedte x diepte)
Minimum afmetingen inbouwversie	870 x 875 x 600 mm (hoogte x breedte x diepte)
Stroomvoorziening	Zie typeplaatje in koelkast
Categorie elektrische aansluiting	Zie typeplaatje in koelkast
Klimaatklasse	7
Bovengrens waarbij het systeem nog functioneert	+ 38°C / 75% relatieve luchtvochtigheid
Ondergrens waarbij het systeem nog functioneert	+ 10°C / 75% relatieve luchtvochtigheid
Bereik instelwaarde	+0°C to +6°C
Standaard instelwaarde	+2°C (vergrendelde instelwaarde)
Ontdooien	Het koelgedeelte ontdooit automatisch
Vatopslag	4 x 20 liter David biervaten met specifieke afmetingen
Koeltijd (bij 38°C / 75% RL)	Een vol vat bier wordt in maximaal 24 uur gekoeld van +38°C naar +2°C
Verwisseltijd	Minder dan 1 minuut
Koelmiddel	Zie typeplaatje in koelkast
Energieverbruik (bij 25°C / 60% RL)	Minder dan 2,0 kWh/24u (in stabiele toestand)
Gewicht van de koelkast	54 kg
Geluidsniveau	Minder dan 50 dB(A)
Opstarttijd	3 Minuten
Koelkastverlichting	Led van 3 Watt
Tapzuil	Een of twee tapzuilen met koudeluchtcirculatie
Tapkraan (DTA)	Aanslaghoek van 15 of 90 graden (dient te zijn aangesloten met wegwerpbierleiding)
Tapkop handgereedschap (DHT)	Handmatig gebruik van tapkop voor David
CO₂-reducerventiel	Gemonteerd op een CO ₂ -fles en ingesteld op 0.7 Bar (instelbaar tussen 0.6 en 1.2 bar) om de evenwichtsdruk te handhaven
Houdbaarheid	Tot 30 dagen na aansluiting van het vat
IP-klasse	Alleen voor gebruik binnenshuis (IPX0)
Alarmmelding (akoestisch)	Het alarm wordt geactiveerd wanneer de deur langer dan 2 minuten open staat of wanneer de temperatuur in de kast langer dan 3 uur te laag of te hoog is.
Niet meegeleverd	<ul style="list-style-type: none"> • CO₂-cilinder • Biervat • Wegwerpbierleiding

11. Problemen oplossen

Probleem	Mogelijke oorzaak	Oplossing
Er is te veel schuim	<ul style="list-style-type: none"> • Het bier heeft niet lang genoeg gerust. • Het bier is te warm. • De koelkast krijgt geen stroom. • De tapkraan is niet ver genoeg of te langzaam geopend. • Er zit een knik in de bierleiding. • Het vat is (bijna) leeg. 	<ul style="list-style-type: none"> • Laat het vat 6 uur rusten. • Controleer hoe lang het vat al in de koelkast staat. Het vat moet ten minste 12 uur worden voorgekoeld. • Steek de stekker in het stopcontact en wacht 12 uur. • Trek de hendel met een snelle beweging naar u toe. • Haal de knik uit de bierleiding. • Sluit een nieuw vat aan.
Er komt (praktisch) geen bier uit de tap	<ul style="list-style-type: none"> • Het vat is niet juist aangesloten. • Er zit een knik in de bierleiding of de CO₂-slang. • Het vat is leeg. • De CO₂-cilinder is leeg. 	<ul style="list-style-type: none"> • Controleer de aansluiting van het vat en let erop dat de verzegeling (aluminum zegel) van het vat gehaald is. • Haal de knik uit de bierleiding of CO₂-slang. • Verwissel het vat. • Verwissel de CO₂-cilinder en activeer de tapkop opnieuw.
Het bier is niet koud	<ul style="list-style-type: none"> • De koelkast krijgt geen stroom. • Het vat is niet lang genoeg gekoeld. 	<ul style="list-style-type: none"> • Steek de stekker van de koelkast in het stopcontact en wacht 12 uur. • Controleer hoe lang het vat al in de koelkast staat. Het vat moet ten minste 12 uur worden voorgekoeld.
De bierleiding zit vast in de tapzuil	<ul style="list-style-type: none"> • Het hygiënische dopje op de uitloop ontbreekt. • Er zit iets vast in de tapzuil. 	<ul style="list-style-type: none"> • Trek de bierleiding terug en plaats het hygiënische dopje opnieuw. (Het hygiënische dopje is nodig om de wegwerp-bierleiding te kunnen installeren). • Neem contact op met uw leverancier.
Het deuralarm blijft afgaan	<ul style="list-style-type: none"> • De deur is niet volledig gesloten. • De temperatuur in de kast is langer dan 3 uur te laag of te hoog. 	<ul style="list-style-type: none"> • Controleer of de vaten correct zijn geplaatst en sluit de deur. • Druk op het bedieningspaneel op 'mute' (geluid uit) om het alarm uit te zetten. Controleer het systeem. Zorg voor een onbelemmerde luchtstroom.
Raadpleeg uw leverancier bij problemen die niet direct zijn op te lossen		

