

DAVID

CLASSIC GREEN

Manuel de l'utilisateur (Translation)



Content

1. Recommandations et consignes de sécurité	4
1.1 Généralités	4
1.2 Travailler en utilisant le CO ₂	5
1.3 Zones réfrigérateur	6
1.4 Contact clients	6
2. Introduction	6
3. Protection de l'environnement	7
4. Domaine d'utilisation de l'appareil	7
5. Classe climatique	7
6. Préparation	8
6.1 Mise en place	8
6.2 Raccordement électrique	8
6.3 Mise en marche et arrêt de l'appareil	8
7. Description de l'appareil et de ses aménagements	10
7.1 Version fixe	10
7.2 Version mobile	11
8. Instructions	12
8.1 Pour verser la bière	12
8.2 Pour retirer le tonnelet	12
8.3 Pour installer le tonnelet	12
8.4 Pour changer / installer une bouteille de CO ₂	13
8.5 Nettoyage	14
8.6 Message d'alarme	14
9. Arrêt prolongé	14
10. Spécifications techniques	15
11. Dépannage	16

1. Recommandations et consignes de sécurité

1.1 Généralités

- Afin d'éviter tout accident matériel ou corporel, nous vous recommandons de faire appel à une deuxième personne pour débarrasser et mettre en place l'appareil.
- Si l'appareil est endommagé avant l'installation, prendre immédiatement contact avec le fournisseur.
- Pour garantir la sécurité de fonctionnement de l'appareil, respecter scrupuleusement les instructions de la notice concernant la mise en place et le raccordement électrique.
- En cas de panne, débrancher l'appareil ou ôter le fusible.
- Pour débrancher l'appareil, saisir directement la prise, ne pas tirer sur le câble.
- Afin d'éviter tout risque pour les utilisateurs de l'appareil, les réparations et interventions ne doivent être effectuées que par un Service Après Vente agréé. Cette consigne s'applique également au remplacement du câble d'alimentation.
- N'utilisez jamais l'appareil si le cordon d'alimentation électrique est endommagé. Remplacez immédiatement les cordons d'alimentation électriques endommagés.
- Ne pas manipuler de flammes vives ou d'appareils pouvant provoquer un incendie. Lors du transport et du nettoyage de l'appareil, il convient de veiller à ne pas endommager le circuit frigorifique. En cas de dommages, tenir l'appareil éloigné de toute source de chaleur et bien aérer la pièce.
- Cet appareil ne doit pas être utilisé dans les zones présentant des risques d'explosion.
- Ne pas utiliser le socle, les tiroirs, les portes, etc. comme marchepied ou comme support.
- Cet appareil ne s'adresse pas aux personnes (et enfants) présentant des handicaps physiques, sensoriels ou mentaux ou aux personnes ne disposant pas d'une expérience et de connaissances suffisantes, sauf si ces dernières ont bénéficié d'une surveillance initiale ou ont reçu des instructions relatives à l'utilisation de l'appareil de la part d'une personne responsable de leur sécurité. Les enfants ne doivent pas être laissés sans surveillance afin de s'assurer qu'ils ne jouent pas avec l'appareil.
- Évitez le contact permanent de la peau avec des surfaces froides ou des produits réfrigérés / surgelés. Cela est susceptible de provoquer des douleurs, une sensation d'engourdissement et des gelures. En cas de contact prolongé de la peau, prévoir les mesures de protection nécessaires, comme par ex. l'usage de gants.
- L'accès à la zone de service technique est réservé aux personnes disposant des connaissances et de l'expérience pratique nécessaires pour cet appareil.
- Il ne faut installer l'équipement que sur des sites où son utilisation et sa maintenance sont limitées au personnel formé.
- Pour éviter tout risque d'intoxication alimentaire, ne pas consommer d'aliments stockés au-delà de leur date limite de conservation.
- Pour les appareils équipés de fermeture à clef, ne pas laisser la clef à proximité de l'appareil et la ranger hors de portée des enfants.

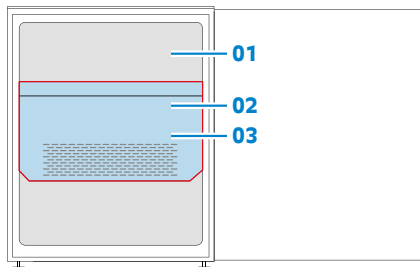
- Ne pas conserver de matières explosives ni de produits en bombe à gaz propulseur inflammable (butane, propane, pentane, etc.) dans votre appareil. En cas de fuite éventuelle, ces gaz risquent en effet de s'enflammer au contact d'éléments électriques de votre appareil. Les produits en bombe concernés sont identifiés par l'étiquette indiquant leur composition ou un symbole représentant une flamme.
- Ne pas utiliser d'appareils électriques à l'intérieur de l'appareil.
- L'appareil a été conçu pour être placé dans des locaux fermés. Ne pas exploiter l'appareil dehors ou dans des endroits humides non à l'abri de projections d'eau.
- Les lampes à usage spécial (ampoules, LED, tubes luminescents) dans l'appareil servent à éclairer l'espace intérieur et ne sont pas adaptées à l'éclairage de la pièce.
- Cet appareil ne doit pas être installé dans les zones où un jeu d'eau pourrait être utilisé.
- Hauteur maximale à respecter pour l'utilisation du système David : 2 km au-dessus du niveau de la mer.
- Manipuler avec précaution la pompe à bière David.
- Ne pas désassembler le robinet de la pompe. Ne pas ouvrir la machine. En cas de difficultés, consulter votre fournisseur.

1.2 Travailler en utilisant le CO₂

- **Le dioxyde de carbone (CO₂) aussi appelé gaz carbonique est un gaz dangereux. Si vous percevez une fuite, contrôlez tout le système. Si le distributeur est raccordé au tonnelet, il doit être bloqué.**
- **Les bouteilles de gaz sont sous haute pression (jusqu'à 80 bars). Elles doivent être manipulées avec précaution.**
- **Ne pas laisser tomber les bouteilles.**
- **Ne pas exposer les bouteilles à de hautes températures.**
- **Les réparations et l'entretien doivent être uniquement effectués par un technicien de votre fournisseur.**
- **Toujours raccorder les bouteilles de gaz au détendeur.**
- **Ne pas raccorder la bouteille de gaz directement au tonnelet de bière.**
- **Ne pas raccorder la bouteille de gaz à un équipement qui ne soit pas fourni par la brasserie.**
- **Pendant l'utilisation, la bouteille de gaz doit toujours être sécurisée en position verticale.**
- **Ne pas enlever les raccords des bouteilles de gaz ou ceux des tonnelets de bière.**



1.3 Zones réfrigérateur



Légendes

- 01 Zone utilisateur
- 02 Zone service technique derrière la protection
- 03 Protection

1.4 Contact clients

Lorsque vous contactez votre fournisseur ou le service technique, veuillez indiquer le modèle et le numéro de série de votre appareil. Ces informations figurent sur la plaque signalétique, à l'intérieur de l'armoire de refroidissement.

Vous pouvez télécharger le manuel de l'utilisateur de votre équipement à partir du site Internet d'Heineken (www.draughtsystems.heineken.com).

2. Introduction

La pompe à bière David Classic Green a été créée spécialement pour l'utilisation pratique de deux tonnelets pour servir de la bière fraîche de manière hygiénique.

Le nouveau système de refroidissement assure le refroidissement rapide des tonnelets (tièdes) de même que le refroidissement de la fontaine à bière et du flexible à bière, même à des températures ambiantes élevées.

Le système de refroidissement utilise un réfrigérant à base d'hydrocarbures et des composants à haute performance pour réduire la consommation d'énergie et l'impact sur l'environnement.

Ce manuel de l'utilisateur contient les instructions nécessaires à l'installation. Ce manuel contient aussi les instructions de sécurité à observer pendant l'utilisation de la pompe. Conservez ce manuel près de l'installation afin de pouvoir le consulter facilement en cas de nécessité.

Lire le mode d'emploi avant la mise en service

3. Protection de l'environnement

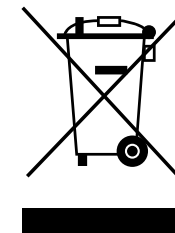
Les matériaux d'emballage ne sont pas des jouets pour les enfants! Danger d'étouffement avec les films plastiques!



- Veuillez apporter les matériaux d'emballage dans une déchetterie publique

Votre ancien appareil contient encore des matériaux de valeur. Il doit faire l'objet du tri de déchets.

- Mettez votre ancien appareil hors service. Pour cela, le débrancher et couper le câble d'alimentation électrique. Veuillez détruire la serrure pour éviter que les enfants, en jouant, puissent rester enfermés à l'intérieur de l'appareil.
- Veillez à ne pas détériorer le circuit frigorifique de votre ancien appareil lors de son enlèvement ou de son transport dans une déchetterie appropriée.
- Pour tout renseignement sur le fluide réfrigérant contenu, consultez la plaquette signalétique.
- L'élimination des anciens appareils doit être effectuée dans les règles de l'art selon les prescriptions et les législations locales applicables.



4. Domaine d'utilisation de l'appareil

- Cet équipement est uniquement destiné à refroidir les tonnelets de bière, de boissons non alcoolisées ou boissons faiblement alcoolisées.
- Pour la réfrigération de denrées alimentaires à usage commercial, il convient de respecter les dispositions légales en vigueur.
- L'appareil n'est pas conçu pour le stockage et la réfrigération de médicaments, de plasma, de préparations de laboratoire ou de substances et produits similaires mentionnés dans la directive européenne sur les produits médicaux 2007/47/CEE.
- Un usage abusif de l'appareil peut occasionner des dommages aux marchandises stockées ou entraîner leur détérioration.
- Par ailleurs, l'appareil n'est pas adapté à fonctionner dans des locaux à risques d'explosion.

5. Classe climatique

L'appareil est conçu pour fonctionner à certaines températures ambiantes, suivant sa classe climatique. Celles-ci ne doivent pas être dépassées.

	Température ambiante	Humidité relative
Robinet simple	+10 °C à +38 °C	75% RH
Robinet double	+10 °C à +25 °C *	75% RH

* Avec le robinet double, la garantie de bière fraîche est de 30 jours uniquement si la température ambiante ne dépasse pas 25 °C (en raison de la température de la bière dans le flexible à bière jetable et le robinet).

6. Préparation

6.1 Mise en place

- Eviter d'installer l'appareil à un endroit directement exposé à une source de chaleur (rayons de soleil, cuisinière, chauffage ou autre).
- Le sol doit être horizontal et plan. Pour compenser les irrégularités du sol, ajuster les pieds réglables en hauteur.
- Veiller à une bonne ventilation de l'appareil.
- Le site d'installation de votre appareil doit impérativement être conforme à la norme EN 378, à savoir un volume de 1 m³ pour 8 g de fluide réfrigérant type R 600a, pour interdire toute formation de mélange gaz-air inflammable en cas de fuite dans le circuit frigorifique. Les données relatives à la masse de réfrigérant sont indiquées sur la plaquette signalétique à l'intérieur de l'appareil.
- Ne pas raccorder l'appareil sur une rallonge avec d'autres appareils - danger de surchauffe.
- Avant de déplacer la machine, vérifiez si le cordon de raccordement est débranché de la prise électrique.

6.2 Raccordement électrique

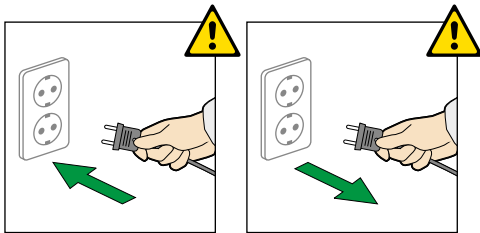


Ne brancher l'appareil qu'à une prise de courant conforme avec mise à la terre.

Assurez-vous que le courant (courant alternatif) et la tension correspondent bien aux indications de la plaquette signalétique de l'appareil. Le fusible de protection doit être au moins de 10 A (Max 16 A). S'assurer également que la prise de courant n'est pas située derrière l'appareil et qu'elle est facilement accessible.

La fiche d'alimentation doit être accessible après l'installation de l'appareil.

6.3 Mise en marche et arrêt de l'appareil



Mise en marche:

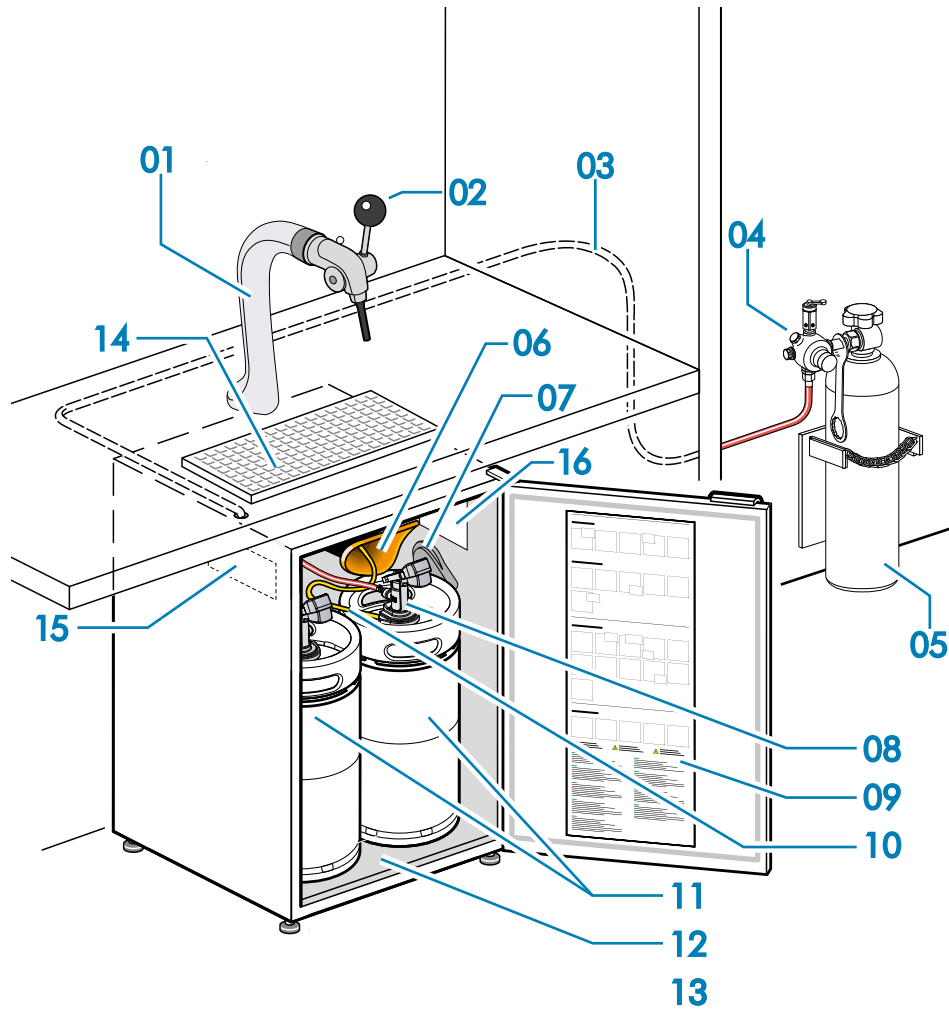
Brancher l'appareil afin de le mettre en service.

Arrêt: Arrêter

l'appareil en le débranchant.

7. Description de l'appareil et de ses aménagements

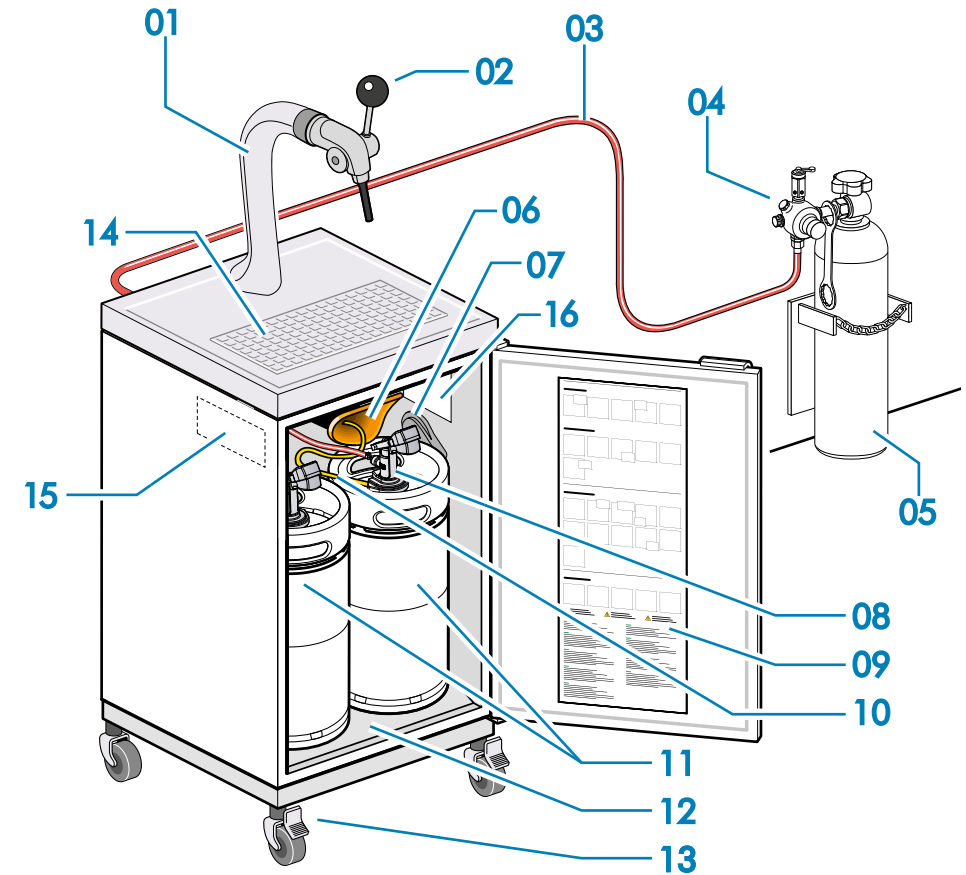
7.1 Version fixe



Liste des pièces

- | | | |
|--|-----------------------------|---|
| 01 Fontaine à bière | 07 Fixation du distributeur | 13 Pieds réglables |
| 02 Robinet | 08 Outil de Dosage Manuel | 14 Plateau d'égouttage |
| 03 Tuyau à CO ₂ | 09 Autocollant de référence | 15 Type de plateau (à l'intérieur du réfrigérateur) |
| 04 Détendeur | 10 Flexible à bière | 16 Éclairage du réfrigérateur |
| 05 Bouteille de CO ₂ | 11 Tonnelet de bière | |
| 06 Raccordement entrée du flexible à bière | 12 Réfrigérateur | |

7.2 Version mobile

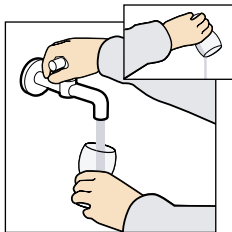


Version mobile Liste des pièces

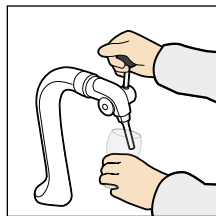
- | | | |
|--|-----------------------------|---|
| 01 Fontaine à bière | 07 Fixation du distributeur | 13 Chariot à roues |
| 02 Robinet | 08 Outil de Dosage Manuel | 14 Plateau d'égouttage |
| 03 Tuyau à CO ₂ | 09 Autocollant de référence | 15 Type de plateau (à l'intérieur du réfrigérateur) |
| 04 Détendeur | 10 Flexible à bière | 16 Éclairage du réfrigérateur |
| 05 Bouteille de CO ₂ | 11 Tonnelet de bière | |
| 06 Raccordement entrée du flexible à bière | 12 Réfrigérateur | |

8. Instructions

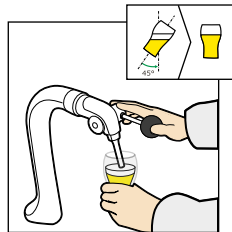
8.1 Pour verser la bière



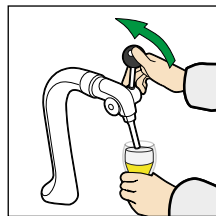
1. Utilisez des verres rincés à l'eau.



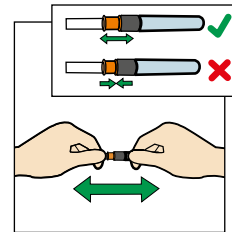
2. Tenez le verre en position inclinée.



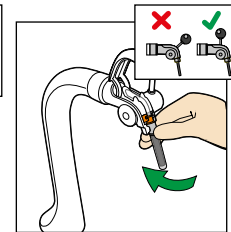
3. Ouvrez le robinet.



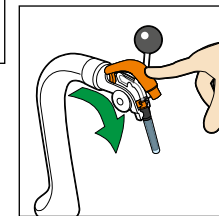
4. Versez la bière. À la vôtre !



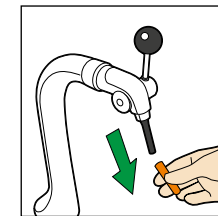
5. Contrôlez la buse de distribution de bière.



6. Insérez la buse dans le robinet.

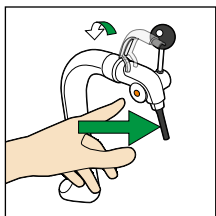


7. Fermez le robinet.

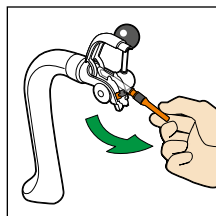


8. Retirez le bouchon hygiénique.

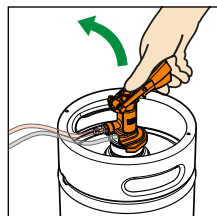
8.2 Pour retirer le tonnelet



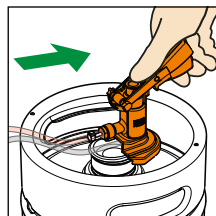
1. Appuyez sur le bouton pour ouvrir le robinet.



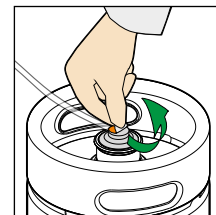
2. Déconnectez la buse du distributeur de bière.



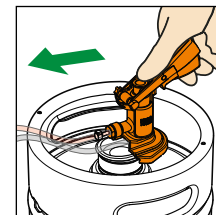
3. Désactivez le distributeur en appuyant sur le bouton.



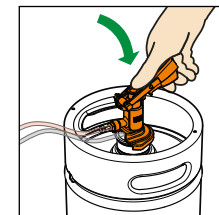
4. Déconnectez le distributeur.



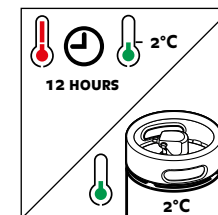
9. Retirez le scellément en aluminium.



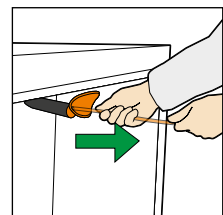
10. Placez le distributeur.



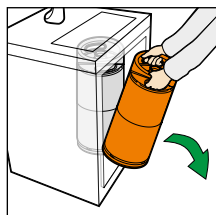
11. Activez le distributeur en appuyant sur le bouton.



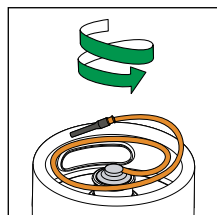
12. Patientez pendant 12 heures avant de verser de la bière ou d'utiliser le tonnelet refroidi.



5. Retirez le flexible à bière.

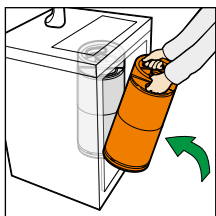


6. Retirez le tonnelet.

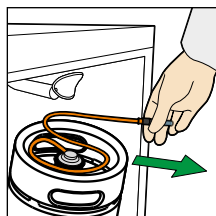


7. Rangez le flexible à bière dans le rebord du tonnelet.

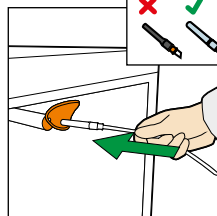
8.3 Pour installer le tonnelet



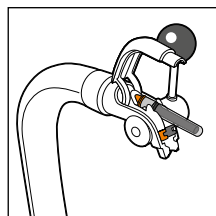
1. Placez le nouveau tonnelet.



2. Déroulez le flexible à bière du tonnelet refroidi.



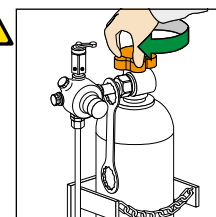
3. Insérez le flexible à bière doté du bouchon hygiénique.



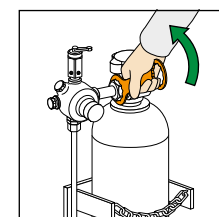
4. Poussez le flexible jusqu'à ce qu'il apparaisse dans le robinet.



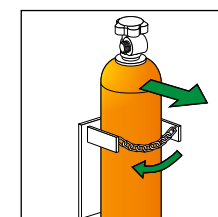
Le CO₂ peut être dangereux



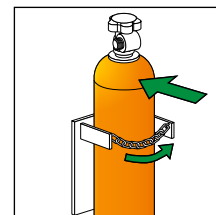
1. Fermez la bouteille de gaz.



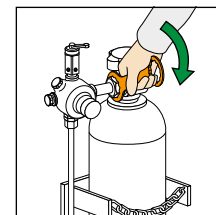
2. Déconnectez le détendeur manuellement.



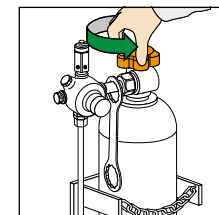
3. Détachez la chaîne de sécurité et enlevez la bouteille vide.



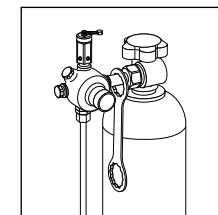
4. Placez et fixez la nouvelle bouteille de gaz.



5. Connectez le détendeur manuellement.

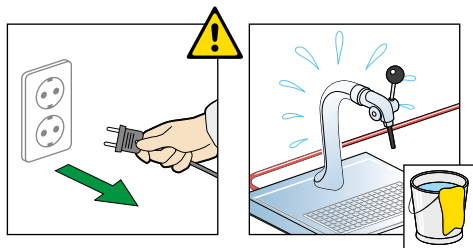


6. Ouvrez la bouteille de gaz.



7. Le distributeur fonctionne uniquement lorsque la bouteille de CO₂ est ouverte et qu'elle contient suffisamment de gaz.

8.5 Nettoyage



Avant de procéder au nettoyage, arrêter impérativement l'appareil.

Nettoyage

- **Ne pas désassembler le robinet de la pompe. Ne pas ouvrir la machine. En cas de difficultés, consulter votre fournisseur.**
- **Avant de procéder au nettoyage, arrêter impérativement l'appareil. Débrancher la prise de l'appareil ou retirer le fusible.**
- **Ne pas employer d'appareils de nettoyage à la vapeur: risque de dommages matériels et de blessures!**

- Nettoyer l'intérieur, les équipements intérieurs ainsi que les parois extérieures de l'appareil avec de l'eau tiède mélangée à de faibles quantités de produit à vaisselle. N'utiliser en aucun cas des détergents contenant des abrasifs, de l'acide ou des solvants chimiques.
- Éviter que l'eau de nettoyage ne s'infilte dans les parties électriques et par la grille de ventilation.
- Nettoyer éventuellement l'orifice d'écoulement de l'eau de dégivrage, par exemple à l'aide d'un coton-tige ou autre.
- Ne pas détériorer ou enlever la plaquette signalétique située à l'intérieur de l'appareil
 - elle est importante pour le service après-vente.
- L'équipement doit être nettoyé deux fois par année.

8.6 Message d'alarme

Le système est doté d'une alarme sonore qui se fait entendre dès que la porte est ouverte pendant plus de 2 minutes. Refermez la porte pour arrêter l'alarme. Assurez-vous du bon positionnement des deux tonnelets de bière.

9. Arrêt prolongé

Lorsque votre appareil doit rester longtemps sans fonctionner, débrancher la prise ou retirer/dévisser les fusibles situés en amont. Nettoyer l'appareil et laisser la porte ouverte afin d'éviter la formation d'odeurs.

Cet appareil est conforme aux prescriptions de sécurité applicables et satisfait ainsi aux prescriptions définies par les directives CE 2004/108/CE et 2006/95/CE.

10. Spécifications techniques

Spécifications techniques de la pompe à bière David Green	
Dimensions externes du réfrigérateur (à l'exclusion de la poignée de porte)	780 x 598,5 x 547 mm (hauteur x largeur x profondeur)
Alimentation	Voir la plaquette signalétique à l'intérieur du réfrigérateur
Caractéristiques du raccordement électrique	Voir la plaquette signalétique à l'intérieur du réfrigérateur
Classe climatique	7
Conditions maximales de fonctionnement	+ 38 °C / 75 % d'humidité relative pour robinet simple + 25 °C / 75 % d'humidité relative pour robinet double *
Conditions minimales de fonctionnement	+ 10 °C / 75 % d'humidité relative
Plage de températures	de + 2 °C à + 6 °C
Plage de températures par défaut	+ 2 °C (réglage verrouillé)
Dégivrage	La partie réfrigérateur de votre appareil est à dégivrage automatique.
Conteneur de stockage	2 tonnelets David de 20 litres de bière, de dimensions spécifiques
Temps de refroidissement (à 38 °C / 75 % HR)	Pour un conteneur de bière rempli, de + 38 °C à + 2 °C en maximum 24 heures
Echange de conteneur	Moins de 1 minute
Réfrigérant	Voir la plaquette signalétique à l'intérieur du réfrigérateur
Consommation d'énergie (à 25 °C / 60 % HR)	Moins de 1,7 kWh / 24 h (état constant)
Poids du réfrigérateur	42 Kg
Niveau de bruit	Moins de 50 dB(A)
Délai de mise en marche	3 Minutes
Éclairage du réfrigérateur	3 Watt LED
Fontaine à bière	Une à deux fontaines avec circulation d'air frais
Robinet	15 ou 90 degrés angle de course (doit être raccordé au flexible à bière)
Outil de Dosage Manuel (DHT)	Outil de dosage actionné manuellement pour David.
Détendeur de CO ₂	Monté sur bouteille CO ₂ . Programmé à 0,7 bar (réglable entre 0,6 et 1,2 bar) pour maintenir la pression d'équilibre.
Conservation	30 jours après le raccordement du tonnelet de bière
Classe I.P.	Pour une utilisation en intérieur uniquement (IPX0)
Message d'alarme (sonore)	L'alarme s'activera si la porte est ouverte pendant plus de 2 minutes ou que la température du compartiment a été trop basse ou trop élevée pendant plus de 3 heures.
Non inclus	<ul style="list-style-type: none"> • Bouteille de CO₂ • Tonnelet de bière • Flexible à bière jetable

* Avec le robinet double, la garantie de bière fraîche est de 30 jours, cela uniquement si la température ambiante ne dépasse pas 25 °C (en raison de la température de la bière dans le flexible à bière jetable et le robinet).

11. Dépannage

Problème	Cause possible	Solution
Formation de trop de mousse	<ul style="list-style-type: none"> • Durée trop courte du repos de la bière. • La bière est trop tiède. • Le réfrigérateur n'est pas branché. • Le robinet n'est pas ouvert complètement ou a été ouvert trop lentement. • Le flexible à bière fait un noeud. • Le tonnelet est (presque) vide. 	<ul style="list-style-type: none"> • Laissez reposer le tonnelet pendant 6 heures. • Contrôlez l'heure de placement du tonnelet dans le réfrigérateur. Le tonnelet doit être refroidi pendant au moins 12 heures. • Branchez le réfrigérateur et patientez pendant 12 heures. • Abaissez la poignée vers vous d'un mouvement rapide. • Dénouez le nœud du flexible à bière • Raccordez un nouveau tonnelet.
Il n'y a pas ou presque pas d'écoulement de bière du robinet	<ul style="list-style-type: none"> • Le tonnelet n'est pas bien raccordé. • Le flexible à bière ou le tuyau de gaz CO₂ fait un nœud. • Le tonnelet est vide. • La bouteille de CO₂ est vide. 	<ul style="list-style-type: none"> • Contrôlez le raccordement au tonnelet de bière, regardez si le scellement anti-sabotage (scellement en aluminium) a été retiré du tonnelet. • Dénouez le nœud du flexible à bière ou du tuyau de CO₂. • Remplacez le tonnelet. • Remplacez la bouteille de CO₂ et réactivez le distributeur.
La bière n'est pas fraîche	<ul style="list-style-type: none"> • Le réfrigérateur n'est pas branché. • Le temps de refroidissement du tonnelet est insuffisant. 	<ul style="list-style-type: none"> • Branchez le réfrigérateur et patientez encore 12 heures. • Contrôlez l'heure de placement du tonnelet dans le réfrigérateur. Le tonnelet doit être refroidi pendant au moins 12 heures.
Le flexible à bière est coincé dans la fontaine à bière	<ul style="list-style-type: none"> • Absence de coiffe hygiénique sur la buse. • Présence d'un obstacle quelconque dans la fontaine à bière. 	<ul style="list-style-type: none"> • Faites ressortir le flexible à bière et placez la coiffe hygiénique (celle-ci est nécessaire pour installer le flexible à bière jetable). • Contactez votre fournisseur.
L'alarme sonore retentit	<ul style="list-style-type: none"> • La porte n'est pas bien fermée. • La température du compartiment a été trop basse ou trop élevée pendant plus de 3 heures. 	<ul style="list-style-type: none"> • Contrôlez le bon positionnement des tonnelets, fermez la porte. • Appuyez sur 'mute' sur le contrôleur électronique afin d'arrêter l'alarme. Contrôlez le système. Veillez à ce que l'air ne rencontre pas d'obstacles.
Contactez votre fournisseur si vous ne parvenez pas à résoudre le problème.		

