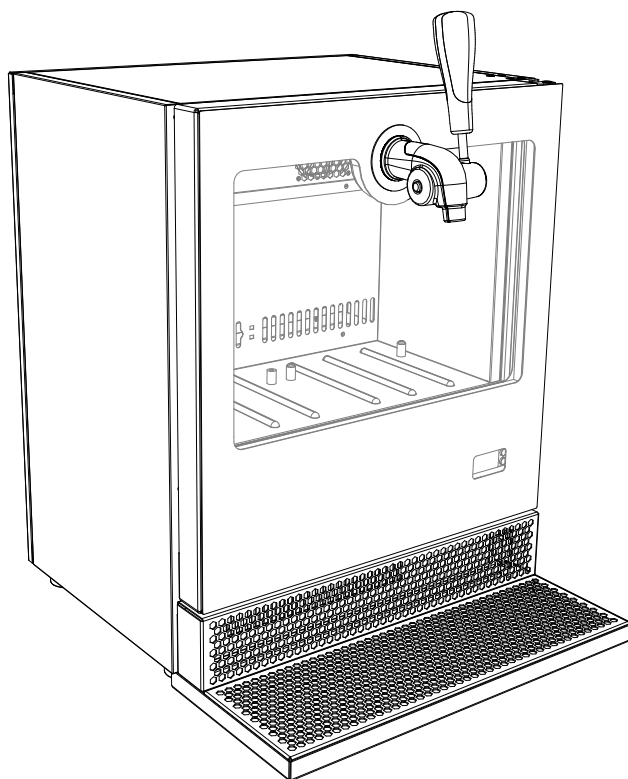




Heineken®



THE VAULT
DISTRIBUTORE COMMERCIALE DI BIRRA
RUBINETTO SINGOLO | RUBINETTO DOPPIO

1. Istruzioni di sicurezza

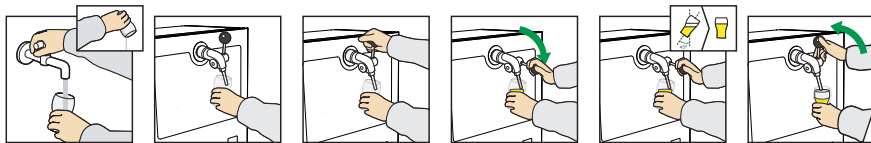
- Per cortesia, leggete attentamente questa guida al funzionamento e alla manutenzione, e consegnatela altresì in visione a chiunque abbia ricevuto il compito di maneggiare e utilizzare questa unità. Questa guida al funzionamento e alla manutenzione va conservata per tutta la durata prevista di servizio dell'unità e deve inoltre essere sempre a portata di mano nei pressi dell'unità stessa.
- Dopo la consegna controllate immediatamente che l'unità non abbia subito danni in seguito al trasporto e accertatevi che funzioni. Tutti i dispositivi di sicurezza devono essere presenti e funzionanti prima della messa in funzione dell'unità.
- Prima di collegare la macchina alla presa accertatevi che il cavo elettrico e la spina non siano danneggiati.
- Se il cavo elettrico è danneggiato va sostituito con un cavo di progettazione e qualità identiche a quelle dell'originale.
- Estraete la spina afferrandola invece di tirarla tramite il cavo.
- L'unità inizia a funzionare immediatamente una volta collegata alla fonte di alimentazione. Controllate la potenza sulla targhetta, nonché le rilevanti norme di sicurezza elettrica, prima di collegare l'unità alla fonte di alimentazione.
- Gli interventi sul sistema elettrico e su quello di refrigerazione possono essere effettuati solamente da personale qualificato. Se non si osserva la presente indicazione, qualunque diritto di garanzia e qualsiasi pretesa risulteranno decaduti.
- Non cercate di riparare da soli un'unità difettosa.



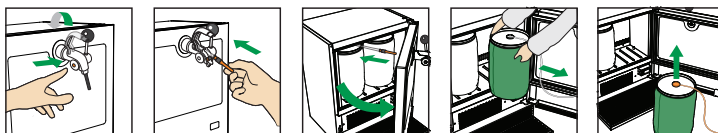
2. Servire la birra

IT

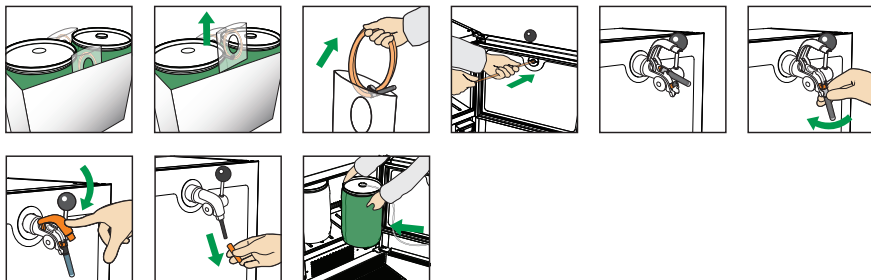
Versare la birra



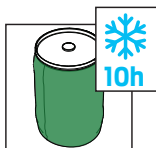
Rimozione del barilotto



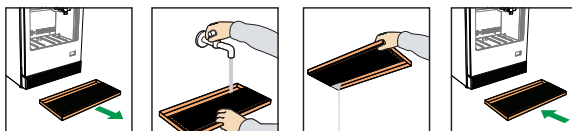
Installazione del barilotto



Preraffreddamento del barilotto



Pulizia del raccogli gocce



INDICE

1.	Istruzioni di sicurezza.....	2
2.	Servire la birra.....	3
3.	Disimballaggio e manipolazione	5
4.	Uso.....	6
	4.1. Dispositivo di controllo elettronico.....	6
	4.2. Regolazione della temperatura	6
	4.3. Illuminazione a LED	6
5.	Manutenzione	6
	5.1. Pulizia dopo l'uso quotidiano.....	6
	5.2. Pulizia del condensatore	7
6.	Informazioni tecniche	8
7.	Vista in esploso ed elenco delle componenti	9
8.	Politica ambientale e riciclaggio.....	10
9.	Gamma d'uso dell'apparecchio.....	10
10.	Risoluzione dei problemi.....	11

3. Disimballaggio e manipolazione

- Controllate che l'imballaggio e l'apparecchio siano intatti. Controllate la condizione esterna dell'imballaggio e dell'apparecchio quando rimuovete quest'ultimo dall'imballaggio. Avvisate il prima possibile il rivenditore di qualsiasi problema inerente l'imballaggio o l'apparecchio.
- Se l'unità è stata inclinata durante il trasporto aspettate almeno 2 ore prima di avviarla, al fine di evitare qualsiasi danno.
- The Vault è progettato per barilotti Heineken da 5l. Non usate l'apparecchio per altri prodotti.
- The Vault andrebbe usato al chiuso, a una temperatura ambiente compresa tra 10°C e 38°C.
- Sollevate correttamente l'apparecchio. Se necessario, il prodotto può essere sollevato afferrandolo per la base e la parete posteriore. Non sollevate la porta, il rubinetto o altre parti esterne.
- Estraiete il Vault dall'imballaggio, assieme al raccogliocce e alla manopola del rubinetto Heineken. Poneteli su una superficie piana e asciutta, sufficientemente pulita e spaziosa.
- Evitate di esporre l'apparecchio direttamente alla luce del sole o a flussi d'aria!
- Pulite esternamente e internamente l'apparecchio utilizzando un panno morbido e privo di lanugine. Non impiegate detergenti che contengono ingredienti abrasivi. Usate detergenti neutri, come il detersivo per stoviglie. Asciugate attentamente l'apparecchio con un panno privo di lanugine.
- Controllate la presa d'aria. Accertatevi che le prese d'aria ubicate sulla cima e sul retro dell'apparecchio non siano coperte e godano come minimo di uno spazio libero di 50mm.
- Collegamento all'alimentazione. Collegate l'apparecchio a una presa munita di messa a terra (10 A, 220-240/50Hz) utilizzando il cavo di alimentazione fornito. Non usate prolunghe.
- Prima messa in funzione dell'apparecchio. Quando collegate l'apparecchio alla corrente di rete, controllate che l'apparecchio si avvii correttamente. Servendovi del dispositivo di controllo elettronico della temperatura vi è possibile verificare che la temperatura abbia cominciato a scendere (nel giro di 2-3 min).
- Installate il barilotto da 5l all'interno del Vault -> vedi pagina 3. Per raffreddare la birra fino a una temperatura di 3°C all'interno del Vault ci vogliono circa 10 ore se il barilotto e l'apparecchio sono a temperatura ambiente (22°C).

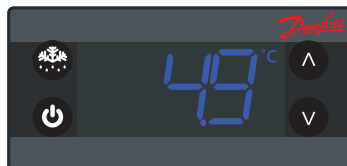
4. Uso

4.1. Dispositivo di controllo elettronico

Quando l'apparecchio è collegato alla corrente di rete, il dispositivo di controllo elettronico della temperatura mostra la temperatura dell'apparecchio in quell'istante. La temperatura è sempre visibile quando l'apparecchio è collegato alla rete. Il Vault è dotato di un sistema di raffreddamento totalmente automatico: non avrete bisogno di regolarne la temperatura durante l'uso. Il prodotto è munito inoltre di un sistema di sbrinamento automatico.

4.2. Regolazione della temperatura

- La temperatura può essere fissata tra i 2°C e i 6°C.
- Regolate la temperatura premendo i tasti 'freccia su' o 'freccia giù' -> le cifre indicanti la temperatura iniziano a lampeggiare. Tenete premuto il bottone finché non avrete fissato la temperatura desiderata.



4.3. Illuminazione a LED

Il prodotto ha un'illuminazione a LED regolabile. Il telecomando per l'illuminazione a LED è montato dietro la porta. Potrete regolare colore e intensità della luce. Dopo ogni regolazione riponete il telecomando nella sua sede.

5. Manutenzione

Scollegate sempre l'apparecchio dalla rete prima di pulirlo! Se necessario, pulite le superfici dell'apparecchio utilizzando un panno morbido e privo di lanugine. Per la pulizia utilizzate detergenti neutri che non contengono ingredienti abrasivi. Asciugate con cura l'apparecchio con un panno privo di lanugine. All'occorrenza, tenete pulita la zona circostante l'apparecchio (rimuovendo polvere, carta, terriccio, ecc.).

5.1. Pulizia dopo l'uso quotidiano

Ogni volta che utilizzate l'apparecchio pulite il raccogliocce e la sua griglia. Vedi pagina 3 -> Pulizia del raccogliocce. Lavate il raccogliocce e la sua griglia in acqua calda con un detergente neutro. Non usate la lavapiatti.

5.2. Pulizia del condensatore

Il condensatore va pulito ogni 3 mesi o quando è necessario. Pulite il condensatore con una spazzola o un aspirapolvere. Per farlo, onde raggiungere il condensatore rimuovete la griglia di ventilazione estraendola mediante i bordi laterali (vedi Figure 1, 2 e 3).

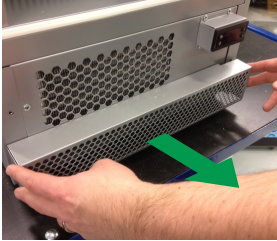


Figura 1.
Rimuovere la griglia frontale estraendola mediante i bordi sinistro e destro.

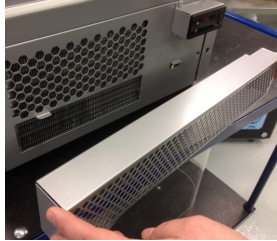


Figura 2.
Ora potete accedere all'intera superficie del condensatore.

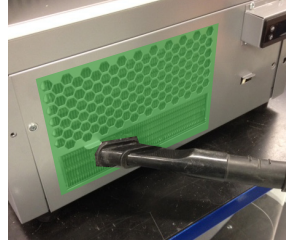


Figura 3.
Pulite il condensatore con l'aspirapolvere.

ATTENZIONE: Non pulite l'unità con pulitrici ad alta pressione o getti di vapore.

ATTENZIONE: Non lasciate che le unità si riscaldino oltre i 70°C (158°F) e non esponetele a calore eccessivo (riscaldatori a pannelli radianti, ecc.).

ATTENZIONE: Solo la griglia di ventilazione che consente di accedere al condensatore può essere aperta (vedi Figura 2). Altri schermi o coperchi dell'unità possono essere aperti soltanto da personale qualificato.

ATTENZIONE: Il condensatore va pulito accuratamente almeno ogni tre mesi con una spazzola / un aspirapolvere.

ATTENZIONE: Quando pulite il condensatore indossate guanti protettivi (c'è pericolo che vi facciate male).

ATTENZIONE: Quando pulite il condensatore accertatevi che le alette non siano danneggiate (= piegate).

6. Informazioni tecniche

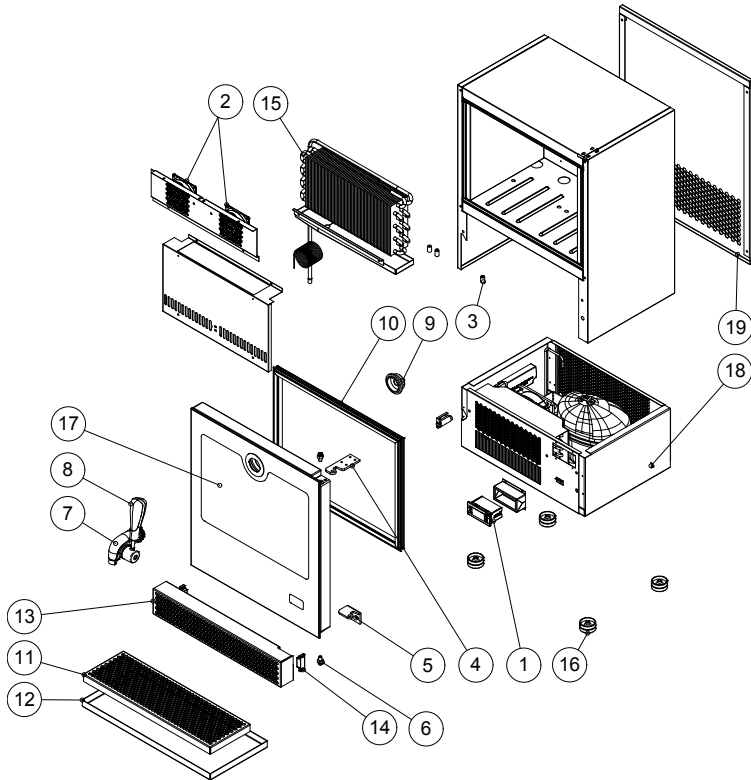
Prodotto - The Vault

Peso netto	30 kg
Volume lordo.....	21 l
Dimensioni esterne; altezza, larghezza, profondità.....	580 x 455 x 350 mm
Potenza d'ingresso	180 W
Sbrinamento	Automatico
Compressore	ACC
Consumo di energia	1,5 kWh/24 h
Evaporatore	Evaporatore alettato
Condensatore	Condensatore alettato
Controllo temperatura.....	Termostato elettronico
Illuminazione.....	LED (RGB)
Classe di raffreddamento	4

Temperature

Temperatura media.....	3 °C (regolazione di fabbrica)
Condizioni di funzionamento MIN.....	+12°C
Condizioni di funzionamento MAX (75%RH).....	+38°C

7. Vista in esploso ed elenco delle componenti



Nr.	Part nr.	Description	Per unit	
1	106-0010	Controller	1,00	PCS
2	107-0010	Evaporator fan	2,00	PCS
3	710-0046	Keg guide pin	4,00	PCS
4	400-0596	Upper hinge	1,00	PCS
5	400-0600	Lower hinge	1,00	PCS
6	710-0008	Hinge pin	2,00	PCS
7	710-0037	DTA (Dispense tap)	1,00	PCS
8	710-0047	Tap handle - Heineken	1,00	PCS
9	710-0038	DTA fixing nut	1,00	PCS
10	250-0045	Door gasket	1,00	PCS
11	400-0588	Drip tray - grill	1,00	PCS
12	400-0602	Drip tray	1,00	PCS
13	400-0601	Front grill	1,00	PCS
14	710-0035	Front grill - magnet	2,00	PCS
15	102-0013	Evaporator	1,00	PCS
16	710-0041	Levelling feet	4,00	PCS
17	V40-0001	Door - Single tap	1,00	PCS
	V40-0002	Door - Twin tap	1,00	PCS
18	101-0007	Compressor	1,00	PCS
	103-0006	Condenser	1,00	PCS
	107-0001	Condenser fan	1,00	PCS
	110-0003	Connection plug	1,00	PCS
	120-0017	Led power supply	1,00	PCS
19	V40-0003	Rear plate (option)	1,00	PCS
	110-0001	Power cord 3 m	1,00	PCS
	120-0043	Led stripe	1,00	PCS
	120-0044	Led controller, including remote control	1,00	PCS
	300-0003	Cover profile for led stripe	1,00	PCS

8. Politica ambientale e riciclaggio

Per noi è fondamentale considerare l'ambiente lungo l'intero arco di vita dei nostri prodotti; dal processo di progettazione fino al riciclaggio finale.

Per i nostri prodotti e la nostra produzione esploriamo in continuazione l'impiego economico ed efficace di nuovi materiali rispettosi dell'ambiente. Il nostro obiettivo è minimizzare l'uso di risorse naturali non rinnovabili.

Crediamo che la presa in considerazione di uno sviluppo sostenibile quando si devono scegliere i materiali e del consumo di energia recano il massimo possibile beneficio sia a noi che ai nostri clienti, sia ora che in avvenire.

9. Gamma d'uso dell'apparecchio

- L'apparecchio è adatto unicamente a raffreddare barilotti di birra e di bevande non alcoliche o moderatamente alcoliche.
- Nel caso del raffreddamento di vettovaglie a scopo commerciale, vanno osservate le pertinenti normative vigenti.
- L'apparecchio non è adatto all'immagazzinamento e al raffreddamento di farmaci, plasma sanguigno, preparazioni di laboratorio o simili sostanze e prodotti soggetti alla Direttiva sui Dispositivi Medici 2007/47/EC
- Qualsiasi uso improprio dell'apparecchio potrà portare a danneggiare le merci immagazzinate.
- Inoltre, l'apparecchio non è idoneo all'uso in aree esposte al rischio di esplosioni.

10. Risoluzione dei problemi

Problema	Possibili cause	Remedi
Il Vault non si accende.	Il Vault non è collegato all'alimentazione di rete.	Collegare il Vault all'alimentazione di rete.
	La scheda elettronica potrebbe essere difettosa.	Contattate il servizio clienti ASTE.
Non riuscite a chiudere il coperchio del rubinetto.	La canna del rubinetto non è inserita correttamente.	Rimuovete dal Vault la canna del rubinetto e reinseritela seguendo le istruzioni "Installazione del barilotto".
Non riuscite a chiudere la porta del Vault.	Il barilotto o la canna del rubinetto non sono inseriti completamente.	Inserite completamente nel Vault il barilotto e la canna del rubinetto.
La birra non esce per nulla.	Il barilotto è vuoto.	Sostituite il barilotto.
	Non c'è alcun barilotto nel Vault.	Installate un barilotto nel Vault.
Il Vault distribuisce birra calda.	Il Vault non è collegato all'alimentazione di rete.	Collegate il Vault all'alimentazione di rete.
	La porta non è stata chiusa correttamente.	Chiudete correttamente la porta.
	Il sistema di raffreddamento è difettoso.	Contattate il servizio clienti ASTE.
C'è ghiaccio nella camera di raffreddamento.	La temperatura ambiente è inferiore a 12°C.	Installate il Vault in un ambiente idoneo.
	La regolazione della temperatura potrebbe essere difettosa.	Contattate il servizio clienti ASTE.
C'è troppa schiuma.	La birra non è sufficientemente fredda.	Per raffreddare la birra fino a una temperatura di 3°C all'interno del Vault ci vogliono circa 10 ore se il barilotto e l'apparecchio sono a temperatura ambiente (22°C).
	La manopola del rubinetto è stata abbassata troppo lentamente durante l'erogazione.	Abbassate la manopola rapidamente e il più possibile.

PRODOTTO DA:



ASTE FINLAND OY
Koskivuorenkatu 5
30420 Forssa - FINLAND

info@astecoolers.com
Tel. +358 2970 200 160

www.astecoolers.com